



วิจัยทำงาน
ปลอดภัย
ปลอดภัย
กายใจเป็นสุข

เกณฑ์การพัฒนา สถานประกอบการ ปลอดภัย ปลอดภัย กายใจเป็นสุข

จัดทำโดย
สำนักโรคไม่ติดต่อ กรมควบคุมโรค
กระทรวงสาธารณสุข



เกณฑ์การพัฒนา

สถานประกอบการ

ปลอดโรค ปลอดภัย กายใจเป็นสุข

วัยทำงาน

ปลอดโรค

ปลอดภัย

กายใจเป็นสุข

จัดทำโดย

สำนักโรคไม่ติดต่อ กรมควบคุมโรค

กระทรวงสาธารณสุข

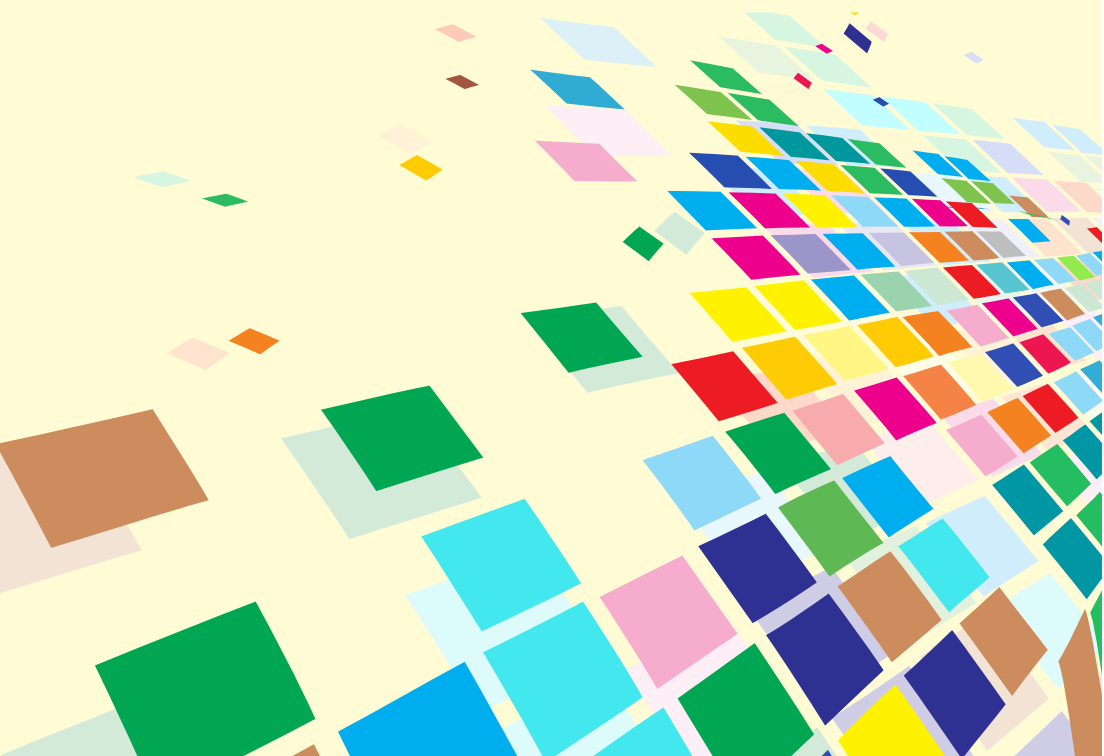


เกณฑ์การพัฒนาสถานประกอบการ
ปลอดโรค ปลอดภัย ใจเป็นสุข

ISBN 978-616-11-1280-6

พิมพ์ครั้งที่ 1 จำนวน 2,000 เล่ม

พิมพ์ที่ โรงพิมพ์ชุมนุมสหกรณ์การเกษตรแห่งประเทศไทยจำกัด





บทนำ


ประเทศไทยมีประชากรที่มีงานทำจำนวน 39.30 ล้านคน เป็นแรงงานในระบบ 14.7 ล้านคน คิดเป็นร้อยละ 37.4 และมีแรงงานที่ขึ้นทะเบียนกับสำนักงานประกันสังคม รวมทั้งสิ้น 8.68 ล้านคน จากจำนวนสถานประกอบการทั่วประเทศ 389,953 แห่ง ปี 2552 พบว่า กว่า 1 ใน 10 ของวัยแรงงานเจ็บป่วยด้วยโรคเรื้อรัง ได้แก่ ต้อ โรคหัวใจและหลอดเลือด ร้อยละ 32.4 รองลงมาเป็นโรคเบาหวาน ร้อยละ 21.1 และโรคระบบทางเดินหายใจเรื้อรัง ร้อยละ 18.7 และกว่า 1 ใน 4 ของการบาดเจ็บเนื่องมาจากอุบัติเหตุจากยานพาหนะโดยเฉพาะจากรถจักรยานยนต์ ร้อยละ 27.1 รองลงมาจากการพลัดตกหกล้ม ร้อยละ 20.0

ปัจจุบันโครงสร้างประชากรของประเทศไทยมีการเปลี่ยนแปลง ทำให้ประชากรวัยทำงานต้องรับหน้าที่ในการดูแลผู้ต้องพึ่งพิง ได้แก่ ประชากรเด็กและประชากรสูงอายุมากขึ้น โดยในปี 2553 มีผู้ต้องพึ่งพิง 48 คน ต่อวัยแรงงาน 100 คน และ ในอีก 15 ปีข้างหน้า จะมีผู้ต้องพึ่งพิงเพิ่มขึ้นเป็น 60 คนต่อวัยแรงงาน 100 คน เนื่องจากจำนวนประชากรวัยสูงอายุเพิ่มขึ้นอย่างต่อเนื่อง ดังนั้นหากประชากรในวัยทำงานเจ็บป่วยหรือมีปัญหาสุขภาพ จนไม่สามารถปฏิบัติหน้าที่ได้ตามปกติแล้ว ผลกระทบนั้นจะไม่ได้จำกัดอยู่ในระดับบุคคลเท่านั้น แต่ยังกระทบต่อครอบครัว สังคม และประเทศชาติอีกด้วย

ประชากรวัยทำงานจะใช้เวลาส่วนใหญ่ในสถานที่ทำงานประมาณวันละ 8 - 9 ชั่วโมง สถานที่ทำงานจึงมีอิทธิพลต่อวิถีชีวิตและสุขภาพอย่างมาก เปรียบเสมือนบ้านหลังที่ 2 การสร้างเสริมสุขภาพและการป้องกันควบคุมปัจจัยเสี่ยงต่อการเกิดโรคในสถานประกอบการ จึงเป็นสิ่งจำเป็นอย่างยิ่ง เช่น การบริโภคอาหารที่สมดุล ไม่สูบบุหรี่ ลดการดื่มสุรา การออกกำลังกาย การจัดการความเครียด และการจัดสภาพแวดล้อมที่เอื้อต่อสุขภาพ รวมถึงการดูแลเรื่องความปลอดภัยจากการทำงาน โดยอาศัยความร่วมมือในการดำเนินงานของ เจ้าของกิจการ ผู้บริหาร และพนักงานในสถานประกอบการเป็นหลัก



กระทรวงสาธารณสุข โดยรัฐมนตรีว่าการกระทรวงสาธารณสุข ได้ให้ความสำคัญกับวัยทำงาน จึงมอบหมายให้กรมควบคุมโรค ดำเนินการจัดทำ โครงการวิจัยทำงานปลอดโรค ปลอดภัย ภายใจเป็นสุข ภายใต้นโยบายลดโรค เพิ่มสุข โดยมีวัตถุประสงค์เพื่อส่งเสริมและสนับสนุนให้ประชากรวัยทำงานมีสุขภาพดี ลดการเจ็บป่วยจากโรคไม่ติดต่อเรื้อรังและการบาดเจ็บ รวมทั้งโรคที่เป็นปัญหาสาธารณสุขของพื้นที่ ปลอดภัยจากการประกอบอาชีพและสิ่งแวดล้อม มีสุขภาพจิตที่ดี ดังนั้นเพื่อให้การดำเนินงานเป็นไปตามวัตถุประสงค์ กรมควบคุมโรค โดยสำนักโรคไม่ติดต่อ ร่วมกับภาคีเครือข่ายทั้งจากภาครัฐและเอกชน ได้แก่ กรมอนามัย กรมสุขภาพจิตกรมพัฒนาการแพทย์แผนไทยและการแพทย์ทางเลือก กรมสนับสนุนบริการสุขภาพ กรมวิทยาศาสตร์การแพทย์ สำนักงานป้องกันควบคุมโรค สำนักงานสาธารณสุขจังหวัด และสถานประกอบการ ได้จัดทำ **เกณฑ์** การพัฒนา “สถานประกอบการ ปลอดโรค ปลอดภัย ภายใจเป็นสุข โดยยึดกรอบแนวคิด *Healthy Workplace* ของ *WHO* 2008 และส่วนหนึ่งดัดแปลงมาจาก **เกณฑ์**การประเมิน “สถานที่ทำงานน่าอยู่ น่าทำงาน” (*Healthy Workplace*) ของกรมอนามัย



เกณฑ์การพัฒนาสถานประกอบการ ปลอดโรค ปลอดภัย ภายใจเป็นสุข
วัยทำงาน ปลอดโรค ปลอดภัย ภายใจเป็นสุข

กรมควบคุมโรค โดย สำนักโรคไม่ติดต่อ ได้จัดงานมหกรรมเปิดตัวและประชาสัมพันธ์ “โครงการวัยทำงาน ปลอดภัย ปลอดภัย กายใจเป็นสุข” วันพุธที่ 20 มิถุนายน 2555 ณ โรงแรมบุรี อโยธยา คอนเวนชั่น รีสอร์ท จังหวัดพระนครศรีอยุธยา เพื่อเชิญชวนสถานประกอบการเข้าร่วมโครงการดังกล่าว สถานประกอบการที่สนใจสามารถสมัครเข้าร่วมได้ที่ สำนักโรคไม่ติดต่อ กรมควบคุมโรค กระทรวงสาธารณสุข และจะประเมินผลหลังดำเนินการแล้ว 6 เดือน - 1 ปี ตามคำร้องขอของสถานประกอบการ และมอบเครื่องหมายรับรองคุณภาพเป็นสถานที่ทำงานปลอดภัย ปลอดภัย กายใจเป็นสุข เมื่อผ่านเกณฑ์การประเมิน

สอบถามรายละเอียดได้ที่

กลุ่มพัฒนาวิชาการป้องกันควบคุมโรคไม่ติดต่อ สำนักโรคไม่ติดต่อ
กรมควบคุมโรค กระทรวงสาธารณสุข

โทรศัพท์ 02-590-3987-8 โทรสาร 02-951-0273 หรือ www.thaincd.com

สารบัญ

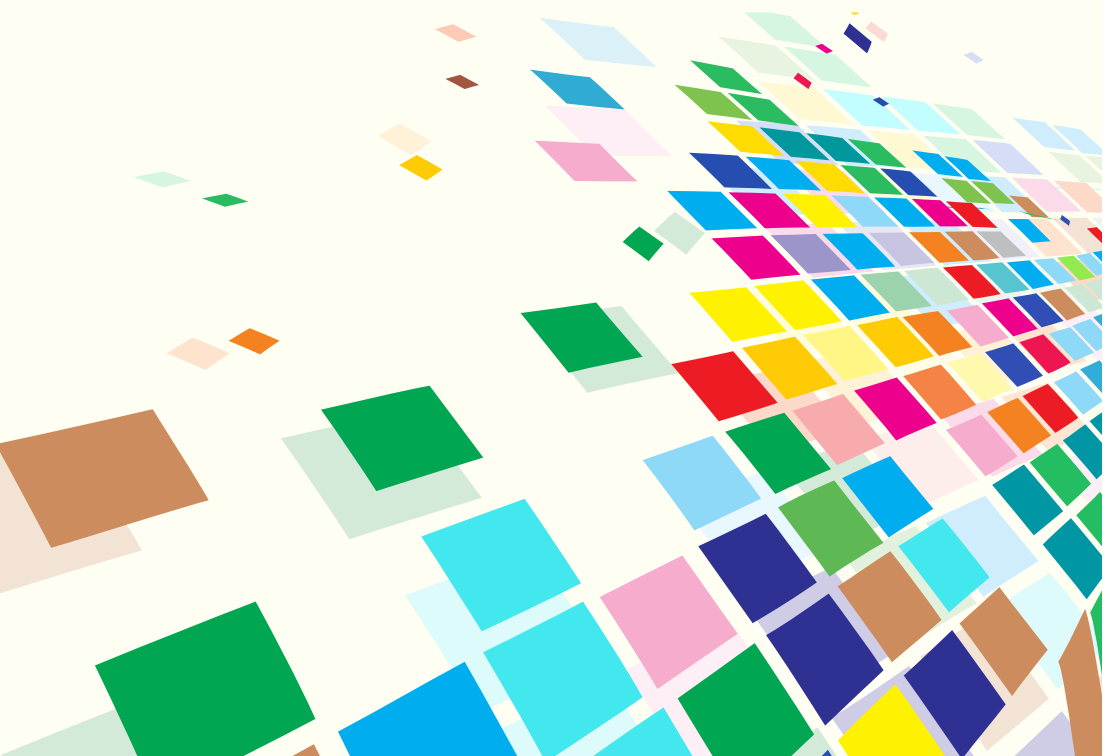
	หน้า
❖ ความหมายของวัยทำงานปลอดภัย ปลอดภัย ใจเป็นสุข	9
❖ ขั้นตอนในการผลักดันและการดำเนินงาน สถานประกอบการ ปลอดภัย ปลอดภัย ใจเป็นสุข	11
❖ ประโยชน์ที่สถานประกอบการจะได้รับจากการดำเนินงาน สถานประกอบการ ปลอดภัย ปลอดภัย ใจเป็นสุข	17
❖ ประโยชน์เกณฑ์การพัฒนาสถานประกอบการ ปลอดภัย ปลอดภัย ใจเป็นสุข	21
❖ กรอบแนวคิดในการดำเนินงานสถานประกอบการ ปลอดภัย ปลอดภัย ใจเป็นสุข (Conceptual Framework)	22
❖ กระบวนการพัฒนาและขอการรับรองสถานประกอบการ ปลอดภัย ปลอดภัย ใจเป็นสุข	23
❖ เกณฑ์การพัฒนา สถานประกอบการ ปลอดภัย ปลอดภัย ใจเป็นสุข	24
❖ ภาพงานมหกรรมเปิดตัวและประชาสัมพันธ์ “โครงการวัยทำงาน ปลอดภัย ปลอดภัย ใจเป็นสุข”	39





ความหมายและ ขั้นตอนในการผลักดันและ ดำเนินงาน

“สถานประกอบการ ้วยทำงาน ปดอดโรค
ปดอดภัย กายใจเป็นสุข”



ความหมายของ

“วัยทำงาน ปลอดภัย ปลอดภัย ภายใจเป็นสุข”



วัยทำงาน หมายถึง ประชากรที่มีอายุตั้งแต่ 15- 59 ปี

ปลอดภัย หมายถึง สถานประกอบการมีดำเนินการด้านการป้องกัน หรือควบคุมโรค และการบาดเจ็บ เช่น โรคเบาหวาน, โรคความดันโลหิตสูง, โรคอัมพฤกษ์อัมพาต, โรคหัวใจขาดเลือด, มะเร็ง, อุบัติเหตุจลาจล และโรคที่เป็นปัญหาของพื้นที่ รวมถึงปัจจัยเสี่ยงต่อการเกิดโรค เช่น บุหรี่ สุรา และปัจจัยเสี่ยงต่ออุบัติเหตุจลาจล

เกณฑ์การพัฒนาศถานประกอบการ ปลอดภัย ปลอดภัย ภายใจเป็นสุข
วัยทำงาน ปลอดภัย ปลอดภัย ภายใจเป็นสุข

ปลอดภัย หมายถึง สถานประกอบการมีการป้องกันอุบัติเหตุจากการทำงาน ทั้งเหตุการณ์ที่เกิดขึ้นโดยไม่ได้คาดคิดขณะทำงานหรือช่วงเวลาที่ปฏิบัติงาน ทำให้เกิดการบาดเจ็บพิการ ทุพพลภาพ ตาย หรือเป็นเหตุให้ทรัพย์สินเสียหาย ซึ่งหลักๆ มี 2 สาเหตุ คือ การกระทำที่ไม่ปลอดภัย และสภาพการทำงานที่ไม่ปลอดภัย เช่น ความปลอดภัย ทั้งในด้านอาคาร สถานที่ เครื่องจักร เครื่องมือ และสภาพแวดล้อมใน การจัดการป้องกันและมีมาตรการการทำงานลดผลกระทบสิ่งแวดล้อม ทั้งในเรื่องมลพิษทางเสียง ฝุ่นละออง ความสั่นสะเทือน สารเคมี น้ำเสีย และมูลฝอย รวมถึงการจัดพื้นที่

กายใจเป็นสุข หมายถึง สถานประกอบการมีดำเนินการเพื่อให้พนักงานมีสุขภาพกายสุขภาพใจแข็งแรง มีขวัญและกำลังใจดี เห็นคุณค่าในตัวเอง ร่าเริงแจ่มใส ไม่เครียด ร่วมกิจกรรมนันทนาการ องค์กรยกย่องและเห็นคุณค่าของพนักงาน



ขั้นตอนในการผลักดันและ ดำเนินงาน

“สถานประกอบการ ้วยทำงาน ปลอดภัย
ปลอดภัย ใจเป็นสุข”

ในระดับองค์กรหรือสถานประกอบการ

1. ระดมคน/รวมพล เพื่อกำหนดนโยบายด้านการส่งเสริมสุขภาพและสิ่งแวดล้อม เช่น การป้องกันควบคุมโรคและการบาดเจ็บ อนามัยสิ่งแวดล้อม โดยผู้บริหารขององค์กร พร้อมทั้งติดประกาศให้คนทำงานทุกคนรับทราบ
2. การจัดตั้งคณะทำงาน ส่งเสริมให้เกิดการมีส่วนร่วมและความร่วมมือ ระหว่างองค์กรกับบุคคลากรในการพัฒนาสถานประกอบการให้เป็นสถานปลอดภัย ปลอดภัย ใจเป็นสุข เช่น สนับสนุนให้เกิดกลุ่มกิจกรรมหรือชมรมต่างๆ เป็นต้น



เกณฑ์การพัฒนาสถานประกอบการ ปลอดภัย ปลอดภัย ใจเป็นสุข
้วยทำงาน ปลอดภัย ปลอดภัย ใจเป็นสุข



3. ประเมินสถานการณ์/สำรวจความต้องการในประเด็นและกิจกรรมต่างๆของพนักงาน

4. จัดลำดับความสำคัญของความต้องการจากที่สำรวจ

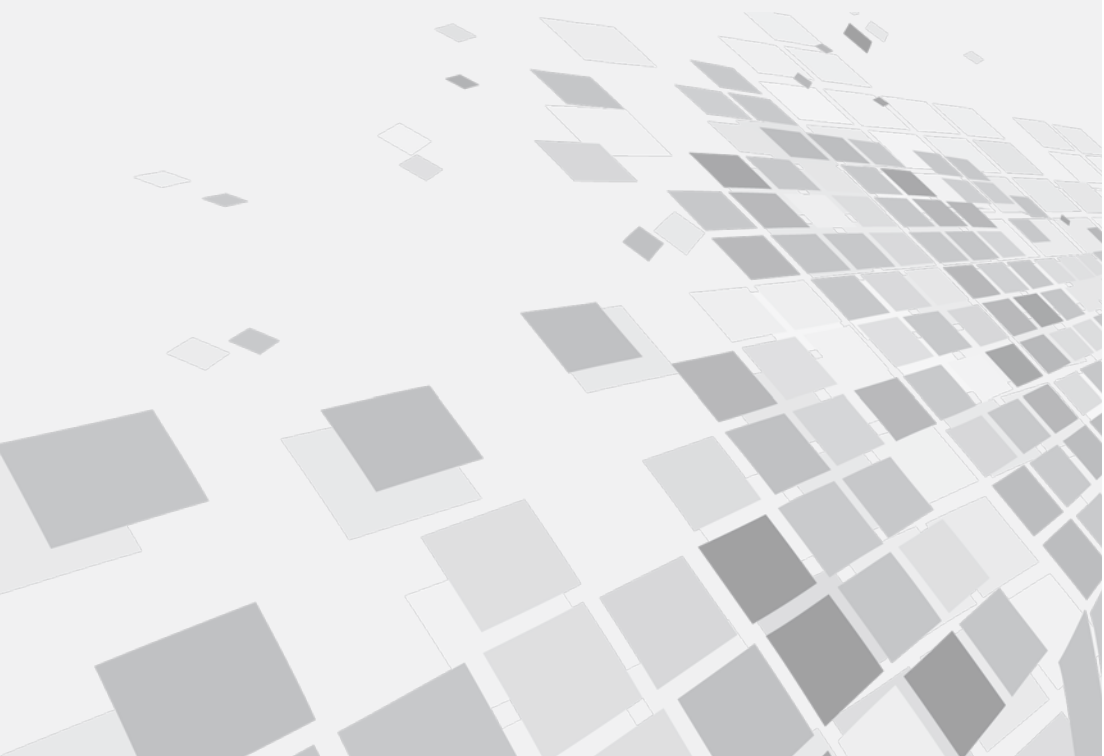
5. วางแผน/พัฒนาแผนการดำเนินการ

6. ดำเนินการตามแผน เช่น จัดกิจกรรมหรือโครงการต่างๆ ที่เป็นการส่งเสริมสุขภาพ ป้องกันควบคุมโรคและการบาดเจ็บ อนามัยสิ่งแวดล้อม ตามบริบทหรือขนาดของสถานประกอบการนั้นๆ โดยเน้นการมีส่วนร่วมของบุคลากร เช่น โครงการ 5 ส, โครงการสถานที่ทำงานปลอดภัย, โครงการโรงงานสีขาว, โครงการรณรงค์เพื่องดสูบบุหรี่ สุรา หรือสารเสพติด, โครงการอาหารเพื่อสุขภาพ, โครงการออกกำลังกายเพื่อสุขภาพ, โครงการวางแผนครอบครัว/ อนามัยแม่และเด็ก, โครงการทันตสุขภาพ กิจกรรม 3 อ. 2 ส. (อาหาร ออกกำลังกาย อารมณ์ สูบบุหรี่ และสุรา) โครงการรักษหัวใจในที่ทำงาน และโครงการส่งเสริมสุขภาพจิตในการทำงาน เป็นต้น

7. การติดตาม/ ตรวจสอบ/ และประเมินผลการดำเนินงาน เช่น ด้านการส่งเสริมสุขภาพ ป้องกันควบคุมโรคและการบาดเจ็บ และอนามัยสิ่งแวดล้อมในองค์กร เพื่อให้มั่นใจว่า มีการดำเนินการตามแผนและมีการตรวจสอบผลลัพธ์ เช่น จำนวนวันลาที่ลดลง ความสนใจด้านสุขภาพที่เพิ่มขึ้น การเลือกรับประทานอาหารที่มีประโยชน์ และการจัดสถานที่ทำงานให้น่าอยู่ น่าทำงาน ด้านอุบัติเหตุและปลอดภัย เป็นต้น หากพบปัญหา ต้องดำเนินการแก้ไขและทบทวนตลอดเวลา เพื่อให้เกิดการดำเนินงานอย่างต่อเนื่อง

8. ทบทวนและปรับปรุงการดำเนินงาน/ต่อยอด ขยายผล

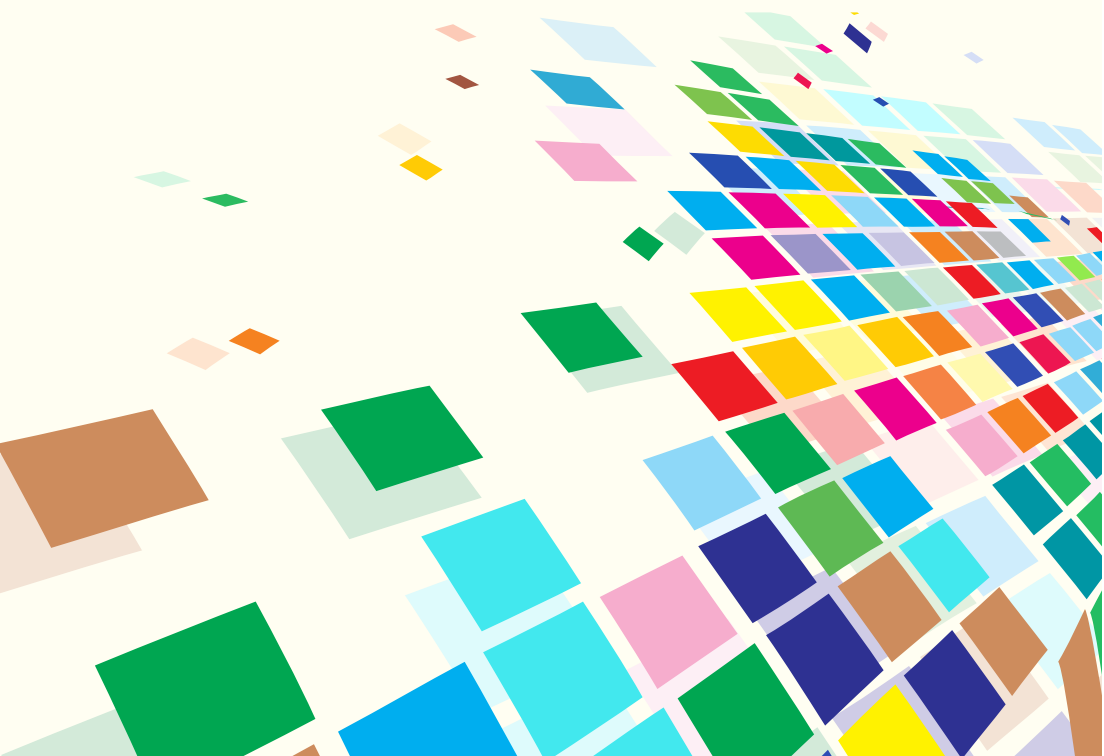







ประโยชน์
ที่สถานประกอบการ
จะได้รับจากการดำเนินงาน
และประโยชน์
เกื้อหนุนการพัฒนา

สถานประกอบการ ปลอดภัย
ปลอดภัย ใจเป็นสุข





ประโยชน์ที่
สถานประกอบการจะได้รับจาก
การดำเนินงานสถานประกอบการ
ปลอดภัย ปลอดภัย
กายใจเป็นสุข

1. เจ้าของกิจการ/ ผู้ประกอบการ

- ❖ ผลผลิตเพิ่มช่วยลดต้นทุนในระยะยาว
- ❖ เกิดภาพลักษณ์ที่ดีของสถานประกอบการ ว่าเป็น สถานประกอบการ ปลอดภัย ปลอดภัย และเห็นความสำคัญของสุขภาพของพนักงาน
- ❖ เกิดความสัมพันธ์ที่ดีระหว่างพนักงานด้วยกันเอง, คนทำงานกับผู้บริหาร นับเป็นพื้นฐานสำคัญในการพัฒนางานด้านอื่นๆ ขององค์กรต่อไป
- ❖ พนักงานทุ่มเท เต็มใจทำงาน และเพิ่มประสิทธิภาพในการทำงาน
- ❖ ผลผลิตเพิ่ม สร้างความประทับใจแก่ลูกค้า และพนักงาน

2. พนักงาน

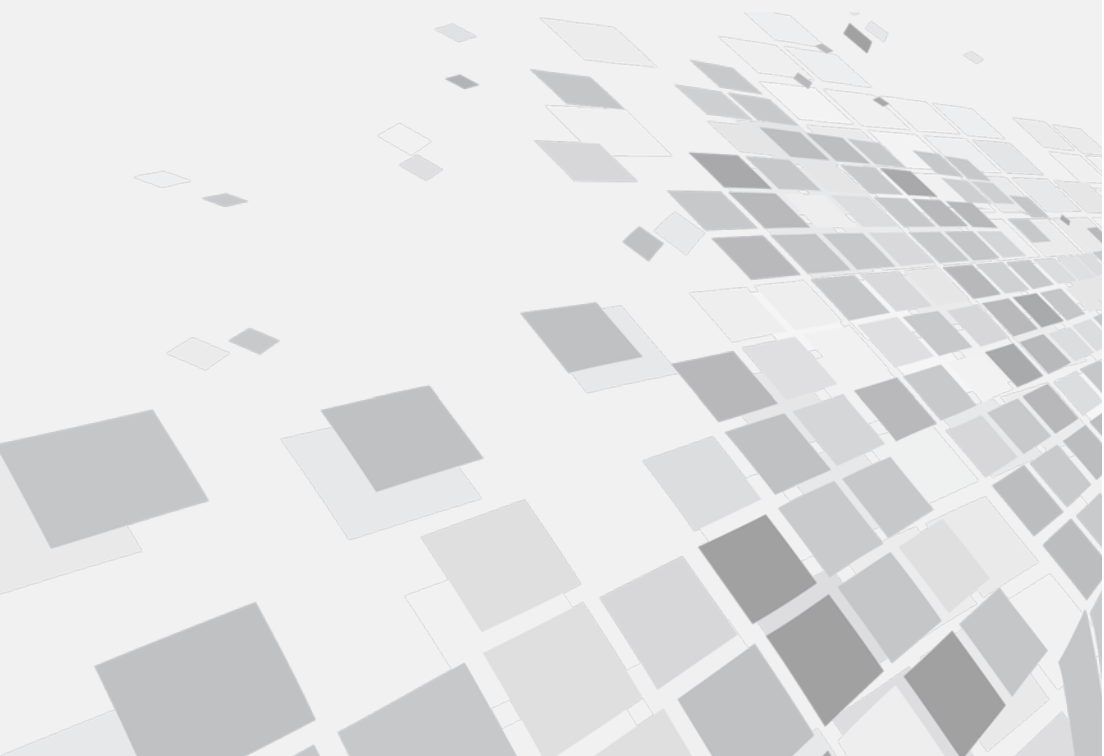
- ❖ มีความสุขที่ได้ทำงานในสถานประกอบการที่ดี มีความภาคภูมิใจในสถานประกอบการ
- ❖ มีความตั้งใจในการทำงาน ส่งผลให้ผลงานดี เงินเดือนงามและมีความมั่นคงในอาชีพ
- ❖ ได้รับสวัสดิการในการทำงานเพิ่มขึ้น อันเป็นผลมาจากการลดค่าใช้จ่ายในการรักษาพยาบาลขององค์กร





3. สังคม

- ❖ ได้องค์กรที่มีคุณภาพ ลดภาระในการพึ่งพาภาครัฐรวมทั้งยังสร้างรายได้ให้แก่ภาครัฐในรูปแบบภาษีอากรที่มากขึ้น ส่งผลดีต่อสภาพเศรษฐกิจและสังคมโดยรวม
- ❖ มีการจ้างงานมากขึ้น และประชากรมีรายได้เพิ่มขึ้น
- ❖ เกิดความร่วมมือที่ดีและความสนับสนุนจากองค์กรภายนอกทั้งภาครัฐและเอกชน



ประโยชน์แก่การพัฒนา
สถานประกอบการ ปลอดภัย
ปลอดภัย ภายใจเป็นสุข

1. เป็นแนวทางปฏิบัติในการดำเนินโครงการวัยทำงาน ปลอดภัย ปลอดภัย ภายใจเป็นสุขลดโรค เพิ่มสุขของบุคลากรในองค์กร
2. พิจารณาดำเนินงานตามความเหมาะสมและขนาดของสถานประกอบการ
3. เป็นแนวทางในการพัฒนาคุณภาพงานของงาน



เกณฑ์การพัฒนาสถานประกอบการ ปลอดภัย ปลอดภัย ภายใจเป็นสุข
วัยทำงาน ปลอดภัย ปลอดภัย ภายใจเป็นสุข

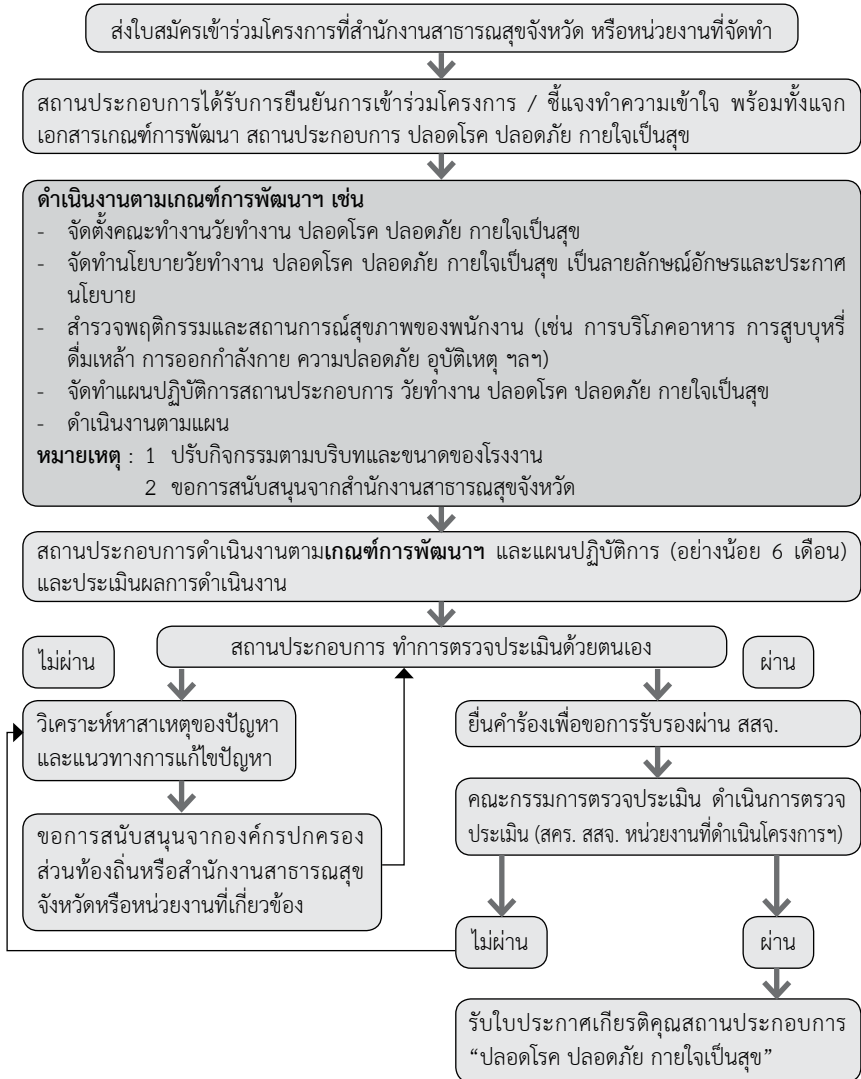
กรอบแนวคิดในการดำเนินงาน

สถานประกอบการ ปลอดภัย ปลอดภัย ภายใจเป็นสุข
(Conceptual Framework)



กระบวนการพัฒนาและขอการรับรอง

สถานประกอบการ ปลอดภัย ปลอดภัย ภูมิใจเป็นสุข



เกณฑ์การพัฒนาสถานประกอบการ ปลอดภัย ปลอดภัย ภูมิใจเป็นสุข
วัยทำงาน ปลอดภัย ปลอดภัย ภูมิใจเป็นสุข

เกณฑ์การพัฒนา

“สถานประกอบการ ปลอดภัย ปลอดภัย กายใจเป็นสุข”

ส่วนที่ 1 การสนับสนุนขององค์กร การมีส่วนร่วมของผู้ปฏิบัติงาน
การใส่ใจต่อสุขภาพและสิ่งแวดล้อมระหว่างองค์กรและชุมชน

เรื่อง/กิจกรรม	เกณฑ์การพัฒนา
1.1 การสนับสนุนขององค์กร	<p>1.1.1 ผู้บริหารระดับสูงให้การสนับสนุน โดยกำหนดเป็นนโยบายนำไปสู่ “สถานประกอบการปลอดภัย ปลอดภัย กายใจเป็นสุข” พร้อมทั้งเขียนเป็นลายลักษณ์อักษรและประกาศให้ผู้ปฏิบัติงานทุกคนรับทราบ</p> <p>1.1.2 มีการสร้างค่านิยม และวิสัยทัศน์ร่วม ในการดำเนินโครงการสถานประกอบการปลอดภัย ปลอดภัย กายใจ เป็นสุข</p> <p>1.1.3 มีการจัดลำดับความสำคัญของปัญหา วางแผนและจัดสรรทรัพยากรสำหรับดำเนินการ</p> <p>1.1.4 มีการถ่ายทอดนโยบายและแนวทางการปฏิบัติแก่พนักงาน</p>

เรื่อง/กิจกรรม	เกณฑ์การพัฒนา
<p>1.2 การกำหนด ผู้รับผิดชอบโครงการฯ และการจัดตั้งแกนนำ</p>	<p>1.2.1 มีผู้รับผิดชอบหลักในโครงการสถานประกอบการปลอดโรค ปลอดภัย ใจเป็นสุข</p> <p>1.2.2 มีการจัดตั้งแกนนำโครงการสถานประกอบการ ปลอดโรค ปลอดภัย ใจเป็นสุข โดยมีผู้ปฏิบัติงานร่วมเป็นคณะทำงาน พร้อมทั้งมีการจัดกิจกรรมดำเนินการอย่างต่อเนื่อง</p>
<p>1.3 การติดต่อสื่อสาร</p>	<p>1.3.1 มีการกำหนด และเลือกใช้วิธีการติดต่อสื่อสารภายในองค์กรอย่างมีประสิทธิภาพ ทั้งนี้ควรเป็นกระบวนการสื่อสารแบบ 2 ทาง</p>
<p>1.4 การมีส่วนร่วมของผู้ปฏิบัติงาน</p>	<p>1.4.1 เปิดโอกาสให้ผู้ปฏิบัติงานแสดงความคิดเห็น และมีส่วนร่วมในกิจกรรมของโครงการสถานประกอบการ ปลอดโรค ปลอดภัย ใจเป็นสุข อย่างต่อเนื่อง</p>
<p>1.5 การติดตาม ทบทวนและประเมินผลเพื่อการพัฒนา</p>	<p>1.5.1 ตรวจสอบติดตาม ทบทวน และประเมินผลเพื่อการพัฒนาการดำเนินงานโครงการสถานประกอบการปลอดโรค ปลอดภัย ใจเป็นสุข ในองค์กร เพื่อให้มั่นใจว่าได้มีการดำเนินการตามแผนและมีการตรวจสอบผลลัพธ์</p>

เรื่อง/กิจกรรม	เกณฑ์การพัฒนา
<p>1.6 การใส่ใจ สุขภาพและสิ่ง แวดล้อมระหว่าง องค์กรและชุมชน</p>	<p>1.6.1 มีความตระหนัก ใส่ใจ รับผิดชอบร่วมกัน ระหว่างองค์กรและชุมชนในการดำเนินงาน เพื่อส่งเสริมสุขภาพการป้องกันควบคุมโรค ลดมลพิษและจัดการให้เกิดสิ่งแวดล้อมที่เอื้อ ต่อสุขภาพ</p>



ส่วนที่ 2 เกณฑ์ปลอดภัย

เรื่อง/กิจกรรม	เกณฑ์การพัฒนา
2.1 การบันทึกข้อมูลสุขภาพ	<p>2.1.1 มีข้อมูล/ทะเบียนสุขภาพของพนักงานรายบุคคลที่เกี่ยวข้องกับประเด็นต่อไปนี้</p> <ul style="list-style-type: none">• ประวัติการสูบบุหรี่• ประวัติการเจ็บป่วยด้วยโรคไม่ติดต่อเรื้อรัง เช่น โรคเบาหวาน โรคความดันโลหิตสูง โรคหัวใจและหลอดเลือด• การได้รับการตรวจสุขภาพ หรือการตรวจคัดกรองโรคที่สำคัญ• การได้รับวัคซีนที่จำเป็น <p>2.1.2 มีการบันทึกเฝ้าระวังโรคที่เป็นปัญหาสาธารณสุขของพื้นที่ เช่น ไข้เลือดออก มาลาเรีย ไข้ซาง โรคฉี่หนู โรคชิคุนกุนยา โรคอุจจาระร่วงรุนแรง โรคหัด ฯลฯ</p> <p>2.1.3 มีบันทึกการเฝ้าระวังการบาดเจ็บที่ไม่ใช่เกิดจากการทำงาน เช่น การเกิดอุบัติเหตุการจราจรทางถนน ของพนักงาน</p> <p>2.1.4 มีการลงทะเบียนผลการคัดกรอง เบาหวาน ความดันโลหิต โรคหัวใจและหลอดเลือด และการบาดเจ็บ</p> <p>2.1.5 มีการนำข้อมูลสุขภาพมาวิเคราะห์ในการวางแผนการดำเนินงาน</p>

เรื่อง/กิจกรรม	เกณฑ์การพัฒนา
<p>2.2 การตรวจสุขภาพของพนักงาน</p>	<p>2.2.1 มีการจัดหรือสนับสนุนให้ผู้ปฏิบัติงานได้รับบริการตรวจสุขภาพทุกคน และมีการตรวจตามความเสี่ยงที่ผู้ปฏิบัติงานต้องสัมผัสได้แก่</p> <ul style="list-style-type: none"> • การตรวจสุขภาพก่อนเข้าปฏิบัติงาน • การตรวจสุขภาพประจำปี • การตรวจสุขภาพตามความเสี่ยง • การคัดกรองความเสี่ยงต่อการเกิดโรคเบาหวาน ความดัน โลหิตสูง หัวใจและหลอดเลือด อย่างน้อยปีละ 1 ครั้ง <p>2.2.2 มีการแจ้งผลการตรวจสุขภาพและสิทธิในการเข้าถึงบริการตรวจสุขภาพให้แก่พนักงาน</p> <p>2.2.3 มีการจัดให้พนักงานได้รับวัคซีนที่จำเป็นและเหมาะสมตามนโยบายของกระทรวงสาธารณสุขกำหนด (เช่น MMR)</p>

เรื่อง/กิจกรรม	เกณฑ์การพัฒนา
<p>2.3 การให้ความรู้ ภายใต้โครงการ สถานประกอบการ ปลอดโรค ปลอดภัย กายใจเป็นสุข</p>	<p>2.3.1 มีการให้ความรู้ด้านการส่งเสริมสุขภาพ การป้องกันควบคุมโรค การบาดเจ็บ อาชีวอนามัยและสิ่งแวดล้อมแก่ผู้ปฏิบัติงาน เช่น โรคไม่ติดต่อ (เบาหวาน ความดัน โรคหัวใจ และหลอดเลือด) โรคติดต่อ (ไข้เลือดออก อูจจาระร่วง หัด ฯลฯ) การออกกกำลังกาย โภชนาการ สุขภาพจิต สุขภาพช่องปาก บุหรี่/สุรา อนามัยวัยเจริญพันธุ์ การจัดการความปลอดภัย อาชีวอนามัย และสิ่งแวดล้อม ในสถานที่ทำงาน</p> <p>2.3.2 มีการเผยแพร่ข้อมูลข่าวสารโครงการฯ และด้านสุขภาพผ่านช่องทางต่างๆ เช่น การอบรม บอร์ดประชาสัมพันธ์ เสียงตามสาย แผ่นพับ โปสเตอร์ เป็นต้น</p>
<p>2.4 การให้คำ ปรึกษาเพื่อป้องกัน ควบคุมโรค การให้ บริการรักษาเบื้องต้นและการส่งต่อ</p>	<p>2.4.1 มีการจัดหรือสนับสนุนให้มีการให้คำแนะนำ ปรึกษาในการปรับเปลี่ยนพฤติกรรมสุขภาพ หรือการส่งต่อ</p> <p>2.4.2 มีห้องพยาบาล/บุคลากรทางการแพทย์/ห้องปฐมพยาบาล/ตู้ยา/และชุดปฐมพยาบาล/เครื่องวัดความดันโลหิตและเครื่องชั่งน้ำหนักวัดส่วนสูง พร้อมทั้งมีการจัดบันทึกการรักษา และการใช้ยา (ตามมาตรฐานกำหนดของกระทรวงแรงงานและตามขนาดของสถานประกอบการ)</p>

เรื่อง/กิจกรรม	เกณฑ์การพัฒนา
2.5 กิจกรรม ลด เลิก บุหรี่ สุรา และ สิ่งเสพติด	2.5.1 มีนโยบายเกี่ยวกับการห้ามสูบบุหรี่ ดื่มสุรา และ สิ่งเสพติดในสถานประกอบการตามกฎหมายกำหนด 2.5.2 ถ้ามีการจัดเขตสูบบุหรี่ ต้องเป็นไปตามกฎหมายกำหนด 2.5.3 มีการจัดกิจกรรมรณรงค์การลด เลิกบุหรี่ สุราและสิ่งเสพติด
2.6 กิจกรรม ส่งเสริมโภชนาการ	2.6.1 มีการจัดกิจกรรมส่งเสริมโภชนาการ ให้มีการบริโภคอาหารครบ 5 หมู่ตามหลักโภชนะบัญญัติ และลดความเสี่ยงต่อการเกิดโรค 2.6.2 สถานประกอบการที่มีโรงอาหาร ควรจัดหรือ ส่งเสริมสนับสนุนให้มีการจำหน่ายอาหารสุขภาพ (ลด หวาน มัน เค็ม เพิ่มผักและผลไม้รสไม่หวาน) 2.6.3 ลดการจำหน่าย จ่ายแจก เครื่องดื่มที่มีรสหวานจัด 2.6.4 มีข้อตกลงในองค์กรเรื่อง อาหารที่มีผลเสียต่อสุขภาพ

เรื่อง/กิจกรรม	เกณฑ์การพัฒนา
2.7 กิจกรรมส่งเสริมการออกกำลังกาย	2.7.1 มีกิจกรรมส่งเสริมสนับสนุนให้ผู้ปฏิบัติงานได้ออกกำลังกาย เช่น รมณรงค์ส่งเสริม จัดสถานที่อุปกรณ์ และสิ่งแวดล้อมที่เอื้อต่อการออกกำลังกายและการเล่นกีฬา โดยมีเป้าหมายการออกกำลังกายอย่างน้อย 30 นาทีต่อวัน 5 วันต่อสัปดาห์ (หากเป็นไปได้)
2.8 กิจกรรมส่งเสริมการลดอุบัติเหตุจราจร	2.8.1 มีกิจกรรมส่งเสริมการลดอุบัติเหตุจราจรทางถนน เช่น การอบรมให้ความรู้แก่พนักงานการรณรงค์สวมหมวกนิรภัย 100% การรัดเข็มขัดนิรภัย 100% ง่วงไม่ขับ ตึ่มไม่ขับ ขับไม่โทร ไม่ขับรดด้วยความเร็วเกินกว่ากฎหมายกำหนด เป็นต้น



ส่วนที่ 3 เกณฑ์ปลอดภัย

เรื่อง/กิจกรรม	เกณฑ์การพัฒนา
3.1 บันทึกข้อมูลอุบัติเหตุจากการทำงาน	3.1.1 มีการบันทึกข้อมูลอุบัติเหตุจากการทำงาน หรือ แบบรายงานการเกิดอุบัติเหตุ
3.2 อาคารสถานที่	3.2.1 มีการดำเนินกิจกรรม 5ส อย่างเป็นระบบ
3.3 บริเวณที่จำหน่ายอาหารหรือรับประทานอาหาร	3.3.1 ได้การรับรองมาตรฐาน การสุขาภิบาลอาหารของกรมอนามัย
3.4 ห้องน้ำ ห้องส้วม	3.4.1 ได้การรับรองมาตรฐานสิ่งแวดล้อมของ กรมอนามัย
3.5 การทำงานที่ปลอดภัย	3.5.1 จัดให้มีอุปกรณ์ป้องกันอันตรายส่วนบุคคลที่ถูกต้อง เหมาะสม และเพียงพอ
3.6 เครื่องจักร/อุปกรณ์/เครื่องใช้	3.6.1 ติดตั้งเครื่องจักร/อุปกรณ์อย่างปลอดภัย ได้รับการบำรุงรักษาให้อยู่ในสภาพดี
3.7 ระบบไฟฟ้า	3.7.1 การเดินสายไฟเป็นระเบียบ ใช้สายไฟถูกประเภท และมีการปฏิบัติตามหลักเกณฑ์การใช้ไฟฟ้าอย่างปลอดภัย 3.7.2 สวิตซ์ สายไฟ ได้รับการบำรุงรักษาให้อยู่ในสภาพดีและปลอดภัย

เรื่อง/กิจกรรม	เกณฑ์การพัฒนา
	3.7.3 มีเส้นหรือขอบเขตแสดงบริเวณที่อาจมีอันตรายหรือห้ามเข้าใกล้ 3.7.4 มีอุปกรณ์ตัดไฟ (Safety Cut/ Breaker) รองรับกรณีเกิดไฟช็อต/รั่ว
3.8 การป้องกัน อัคคีภัยและ สาธารณภัย	3.8.1 มีแผนการป้องกันอัคคีภัยและสาธารณภัย 3.8.2 มีการฝึกซ้อมตามแผนการป้องกันอัคคีภัยและสาธารณภัยอย่างน้อย ปีละ 1 ครั้ง 3.8.3 มีอุปกรณ์ป้องกันและระงับอัคคีภัยอย่างเพียงพอ ได้รับการตรวจสอบให้พร้อมใช้งานและติดตั้งอยู่ในตำแหน่งที่สามารถนำมาใช้ได้ทันที 3.8.4 ทางหนีไฟและบันไดหนีไฟอยู่ในสภาพที่ดี ไม่มีสิ่งกีดขวางหรือถูกปิดตาย
3.9 แสงสว่าง	3.9.1 มีการจัดการด้านแสงสว่างให้มีความเข้มแสงเพียงพอต่อการทำงานหรือทำกิจกรรม
3.10 การระบาย อากาศ	3.10.1 ภายในห้องหรือบริเวณที่ทำงานมีการระบายอากาศที่ดี อุดมภูมิเหมาะสม
3.11 เสียง/ความ สั่นสะเทือน	3.11.1 มีการควบคุมหรือจัดการเสียงดังและความสั่นสะเทือนที่ไม่ให้ส่งผลกระทบต่อผู้ปฏิบัติงาน

เรื่อง/กิจกรรม	เกณฑ์การพัฒนา
3.12 สารเคมี	3.12.1 กลุ่มของสารเคมีประเภทวัตถุอันตราย หรือวัตถุไวไฟ ต้องแยกเก็บไว้เฉพาะตามหลักปฏิบัติสำหรับสารเคมีประเภทนั้นๆ 3.12.2 มีการควบคุมและจัดการปัญหาฝุ่นไม่ให้มีผลกระทบต่อผู้ปฏิบัติงาน และสร้างความเดือดร้อนรำคาญต่อชุมชนใกล้เคียง 3.12.3 มีข้อมูลความปลอดภัยของเคมีภัณฑ์ (Data Sheet) และอยู่ในจุดที่เรียกใช้ได้ทันเวลา
3.13 ขยะ	3.13.1 มีการจัดการขยะอย่างเหมาะสม ไม่ก่อให้เกิดผลกระทบต่อผู้ปฏิบัติงาน และสร้างความเดือดร้อนรำคาญต่อชุมชนใกล้เคียง
3.14 การควบคุมสัตว์และแมลงนำโรค	3.14.1 มีการควบคุมและกำจัดสัตว์และแมลงนำโรค ได้แก่ แมลงสาบ แมลงวัน หนู และยุง ในสถานที่ทำงาน
3.15 น้ำเสียหรือสิ่งปฏิกูล	3.15.1 น้ำเสียหรือสิ่งปฏิกูลได้รับการบำบัดที่ถูกต้องตามหลักสุขาภิบาลก่อนระบายออกนอกอาคารสถานที่ ไม่ก่อให้เกิดผลกระทบต่อผู้ปฏิบัติงาน และไม่สร้างความเดือดร้อนรำคาญต่อชุมชนใกล้เคียง

ส่วนที่ 4 เกณฑ์กายใจเป็นสุข

เรื่อง/กิจกรรม	เกณฑ์การพัฒนา
4.1 กิจกรรม นันทนาการ	4.1.1 มีการจัดกิจกรรมนันทนาการต่างๆ เพื่อผ่อนคลายความเครียดและส่งเสริมความสามัคคีของผู้ปฏิบัติงาน
4.2 กิจกรรม ส่งเสริมสุขภาพจิต	<p>4.2.1 กิจกรรมการประเมินสุขภาพจิต (ST5) (ตามแบบของกรมสุขภาพจิต) ได้แก่</p> <ul style="list-style-type: none"> • แบบประเมินความเครียด • แบบประเมินภาวะซึมเศร้า • แบบประเมินการติดแอลกอฮอล์ • แบบประเมินความสุข • แบบประเมินความเข้มแข็งทางใจ <p>4.2.2 มีห้อง/สถานที่ สำหรับ ประกอบศาสนกิจ</p> <p>4.2.3 มีสถานที่หรือมุมพักผ่อนหย่อนใจให้กับพนักงาน</p> <p>4.2.4 มีศูนย์/สถานที่ดูแลเด็กเล็กตามความเหมาะสม</p> <p>4.2.5 มีการส่งเสริมกิจกรรมจริยธรรม</p>
4.3 การเห็นคุณค่า ของพนักงานและ ครอบครัว	4.3.1 มีการมอบรางวัลหรือเกียรติบัตรแก่พนักงานที่ปฏิบัติงานดีตามสมรรถนะการทำงาน

หมายเหตุ : เกณฑ์การพัฒนา “สถานประกอบการ ปลอดภัย ปลอดภัย กายใจเป็นสุข” ส่วนหนึ่งดัดแปลงมาจากเกณฑ์การประเมิน “สถานที่ทำงานน่าอยู่ น่าทำงาน” (Healthy Workplace) ของกรมอนามัย และยึดกรอบแนวทาง Healthy Workplace ของ WHO 2008

ใบสมัครเข้าร่วม “สถานประกอบการ ปลอดภัย ปลอดภัย ภูมิใจเป็นสุข” ภายใต้โครงการวัยทำงานปลอดภัย ปลอดภัย ภูมิใจเป็นสุข

ชื่อสถานประกอบการ.....มีความประสงค์เข้าร่วม
สถานประกอบการ ปลอดภัย ปลอดภัย ภูมิใจเป็นสุข โดยได้ส่งข้อมูลพื้นฐานเกี่ยวกับสถาน
ประกอบการ ดังต่อไปนี้

- ประเภทกิจการ.....
- ที่อยู่เลขที่..... ซอย..... แขวง/ตำบล..... ถนน.....
เขต/อำเภอ..... จังหวัด..... รหัสไปรษณีย์.....
โทรศัพท์..... โทรสาร..... เว็บไซต์.....
E-mail.....

- จำนวนพนักงาน

ชาย	หญิง	รวม

- มาตรฐานด้านการส่งเสริมสุขภาพหรือสวัสดิการและคุ้มครองแรงงานใดบ้างที่สถานประกอบการ
ของท่านได้หรือเคยได้รับการรับรอง

- ไม่มี โรงงานสีขาว
 Happy Workplace Healthy Workplace
 CSR-DIW (Standard for Corporate Social Responsibility
Department of Industrial Work)
 ISO..... อื่นๆระบุ.....
 มาตรฐาน มอก.

- ชื่อผู้รับผิดชอบ (นาย/นาง/นางสาว)..... นามสกุล.....
ตำแหน่ง..... เบอร์โทรศัพท์..... โทรศัพท์เคลื่อนที่.....
โทรสาร..... เว็บไซต์.....
E-mail.....

ลงชื่อ.....ผู้สมัคร
()

ตำแหน่ง.....
วันที่.....เดือน..... พ.ศ.....

หมายเหตุ : สอบถามรายละเอียดได้ที่

กลุ่มพัฒนาวิชาการป้องกันควบคุมโรคไม่ติดต่อ
สำนักโรคไม่ติดต่อ กรมควบคุมโรค กระทรวงสาธารณสุข
โทรศัพท์ 02-590-3987-8
โทรสาร 02-951-0273 หรือ www.thaincd.com

ภาพงานมหกรรมเปิดตัว และประชาสัมพันธ์

“โครงการวิจัยทำงาน ปลอดภัย ปลอดภัย
กายใจเป็นสุข”

วันพุธที่ 20 มิถุนายน 2555
ณ โรงแรมวรบุรี อโยธยา คอนเวนชั่น รีสอร์ท
จังหวัดพระนครศรีอยุธยา



ภาพงานมหกรรมเปิดตัวและประชาสัมพันธ์

“โครงการวัยทำงาน ปลอดภัย ใจเป็นสุข”

วันพุธที่ 20 มิถุนายน 2555 ณ โรงแรมวอร์บุรี อโยธยา

คอนเวนชัน รัสออร์ท จังหวัดพระนครศรีอยุธยา

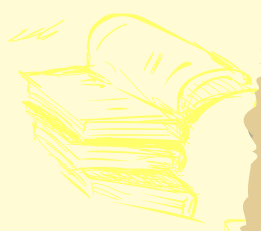


เกณฑ์การพัฒนาสถานประกอบการ ปลอดภัย ปลอดภัย ใจเป็นสุข
วัยทำงาน ปลอดภัย ใจเป็นสุข



เทศกาล
การ
พัฒนา
สถาน
ประกอบ
การ
ปลด
ตรึง
ปลด
ดัก
ภัย
กาย
ใจ
เป็น
สุ
ว

วัย
ทำงาน
ปลด
ตรึง
ปลด
ดัก
ภัย
กาย
ใจ
เป็น
สุ
ว

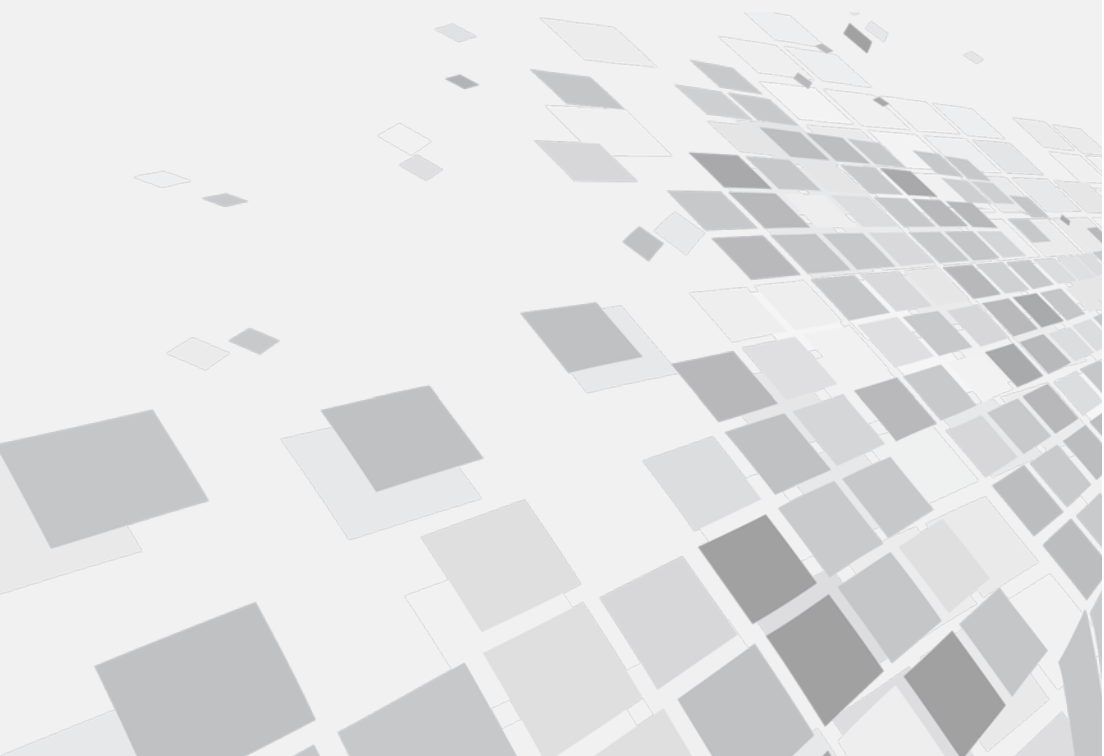


เกณฑ์การพัฒนาศักยภาพประกอบการ ปลอดภัย ปลอดภัย กายใจเป็นสุข
วัยทำงาน ปลอดภัย ปลอดภัย กายใจเป็นสุข





เกณฑ์การพัฒนาสถานประกอบการ **ปลอดภัย** ปลอดภัย ใส่ใจเป็นสุข
วัยทำงาน ปลอดภัย ปลอดภัย ใส่ใจเป็นสุข





คณะผู้จัดทำ

คณะผู้จัดทำ

ที่ปรึกษา

1. ดร.นายแพทย์พรเทพ ศิริวนารังสรรค์ อธิบดีกรมควบคุมโรค
2. นายแพทย์นพพร ชื่นกลิ่น รองอธิบดีกรมควบคุมโรค
3. ดร.นายแพทย์ภานุวัฒน์ ปานเกตุ ผู้อำนวยการ
สำนักโรคไม่ติดต่อ
4. ดร.นายแพทย์สมเกียรติ ศิริรัตน์พฤษ์ ผู้อำนวยการสำนักโรค
จากการประกอบอาชีพและ
สิ่งแวดล้อม

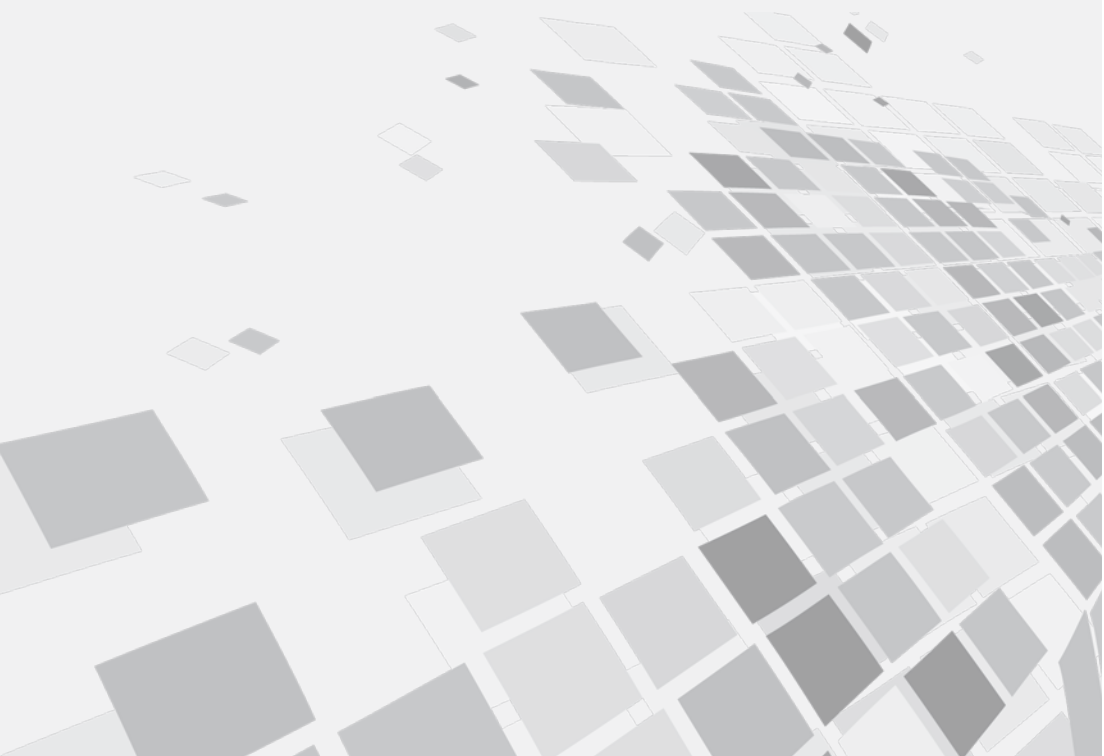
คณะทำงาน

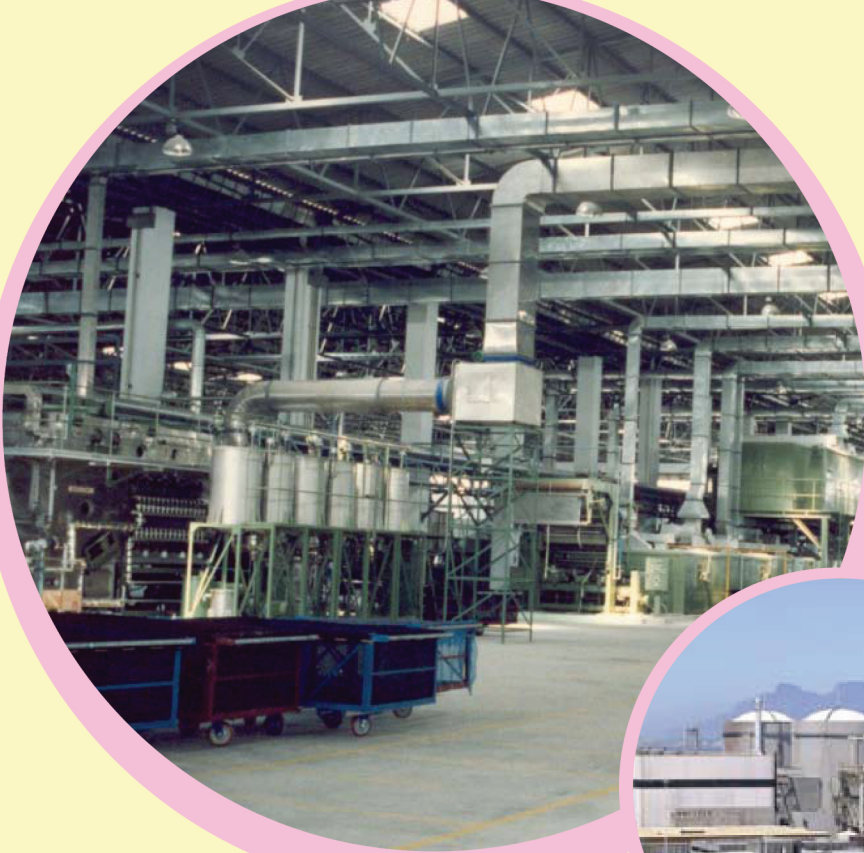
1. ดร.นายแพทย์ภานุวัฒน์ ปานเกตุ ผู้อำนวยการสำนักโรคไม่ติดต่อ
กรมควบคุมโรค ประธาน
2. แพทย์หญิงจุรีพร คงประเสริฐ รองผู้อำนวยการสำนักโรคไม่ติดต่อ
กรมควบคุมโรค รองประธาน
3. นายแพทย์พิบูลย์ อีสสระพันธุ์ รองผู้อำนวยการ
สำนักโรคจากการประกอบอาชีพ
และสิ่งแวดล้อม
4. นางนิตยา ภัทรกรรม สำนักโรคไม่ติดต่อ กรมควบคุมโรค
5. ดร.ศิริลักษณ์ จิตต์ระเบียบ สำนักโรคไม่ติดต่อ กรมควบคุมโรค

- | | |
|-----------------------------------|--|
| 6. นางนิตยา พันธุ์เวทย์ | สำนักโรคไม่ติดต่อ กรมควบคุมโรค |
| 7. นางศิริพร ธนพรชัยสิทธิ์ | สำนักโรคไม่ติดต่อ กรมควบคุมโรค |
| 8. นางเมตตา คำพิบูลย์ | สำนักโรคไม่ติดต่อ กรมควบคุมโรค |
| 9. นางอัจฉรา ภัคตีพินิจ | สำนักโรคไม่ติดต่อ กรมควบคุมโรค |
| 10. นายขจรศักดิ์ จันทร์พานิชย์ | สำนักโรคไม่ติดต่อ กรมควบคุมโรค |
| 11. นส.กาญจนา ศรีสวัสดิ์ | สำนักโรคไม่ติดต่อ กรมควบคุมโรค |
| 12. นางสาวเพียงใจ ทองวรรณดี | สำนักโรคไม่ติดต่อ กรมควบคุมโรค |
| 13. นางสาวสุธาทิพย์ ภัทรกุลวณิชช์ | สำนักโรคไม่ติดต่อ กรมควบคุมโรค |
| 14. นางสาวลินดา จำปาแก้ว | สำนักโรคไม่ติดต่อ กรมควบคุมโรค |
| 15. นายณรงค์ เนตรสาริกา | สำนักโรคจากการประกอบอาชีพ
และสิ่งแวดล้อม กรมควบคุมโรค |
| 16. นางสาวรุ่งประกาย วิฤทธิชัย | สำนักโรคจากการประกอบอาชีพ
และสิ่งแวดล้อม กรมควบคุมโรค |
| 17. นางสาวสิริกุล วงษ์ศิริโสภาคย์ | สำนักควบคุมแอลกอฮอล์
กรมควบคุมโรค |
| 18. นางสาวเศรณีย์ จุฬาสรีกุล | สำนักควบคุมบริโภคยาสูบ
กรมควบคุมโรค |
| 19. นางสาวทิวาพร กลมกล่อม | กองสุขศึกษา
กรมสนับสนุนบริการสุขภาพ |
| 20. นางสาวเบญจมาศ สุรมิตร | กองสุขศึกษา
กรมสนับสนุนบริการสุขภาพ |
| 21. นางสาวอมรากลุ อินโอชานนท์ | สำนักพัฒนาสุขภาพจิต
กรมสุขภาพจิต |
| 22. นางซาดา ประจง | สำนักพัฒนาสุขภาพจิต
กรมสุขภาพจิต |

- | | |
|---------------------------------|--|
| 23. นางสาวชนเนตร ฉันทลักษณ์วงศ์ | สำนักพัฒนาสุขภาพจิต
กรมสุขภาพจิต |
| 24. นายสมศักดิ์ ศิริวนารังสรรค์ | สำนักอนามัยสิ่งแวดล้อม
กรมอนามัย |
| 25. ดร.วณิชชา กิจวรพัฒน์ | สำนักโภชนาการ กรมอนามัย |
| 26. นางสาวอุทัยวรรณ แจ่มกลาง | สำนักอนามัยสิ่งแวดล้อม
กรมอนามัย |
| 27. นางปราณี นาคประสิทธิ์ | สำนักคุณภาพและ
ความปลอดภัยอาหาร
กรมวิทยาศาสตร์การแพทย์ |
| 28. นางอรวรรณ บำรุง | สำนักงานป้องกันควบคุมโรค
ที่ 1 กรุงเทพมหานคร |
| 29. นายณพัฑฒิ ชื่นบาล | สำนักงานป้องกันควบคุมโรค
ที่ 1 กรุงเทพมหานคร |
| 30. นางเพ็ญรุ่ง ฉัตรชัยรัชต์ | สำนักงานป้องกันควบคุมโรค
ที่ 4 ราชบุรี |
| 31. นายนิยม ไกรบุย | สำนักงานป้องกันควบคุมโรค
ที่ 5 นครราชสีมา |
| 32. นายสรารุช เอกอำพัน | สำนักงานป้องกันควบคุมโรค
ที่ 5 นครราชสีมา |
| 33. นางสาวศศินัดดา สุวรรณโณ | สำนักงานป้องกันควบคุมโรค
ที่ 7 อุบลราชธานี |
| 34. นางนพมณี สงวนพงศ์ | สาธารณสุขจังหวัดชลบุรี |
| 35. นายอานนท์ เทวานาคี | สาธารณสุขจังหวัดฉะเชิงเทรา |

- | | |
|---------------------------------|--|
| 36. นางสาววีรัตน์ ใจสูงเนิน | สาธารณสุขจังหวัด
สมุทรปราการ |
| 37. นายทินกร ทิพย์สูตร | สาธารณสุขจังหวัดอยุธยา |
| 38. นายรัตนะ เลิศดี | สาธารณสุขจังหวัดอยุธยา |
| 39. นางวิมล เลาหิชาติชัย | สาธารณสุขจังหวัดอยุธยา |
| 40. นายภาณุวัฒน์ สุขสม | สาธารณสุขจังหวัดอยุธยา |
| 41. นางธัญรัตน์พร หาญโสภี | สาธารณสุขจังหวัดสระบุรี |
| 42. นางศศิพร โลจายะ | สาธารณสุขจังหวัดปทุมธานี |
| 43. นางทิพวิมล ชนะสงคราม | สาธารณสุขจังหวัดนนทบุรี |
| 44. นายภูวนารถ หมูปยัคฆ์ | สาธารณสุขจังหวัดระยอง |
| 45. นางสาวกันยารัตน์ เกตรามฤทธิ | โรงพยาบาลสมุทรสาคร |
| 46. นางสาวภักขุภา กวีวัฒนถาวร | บริษัทโตโยต้า มอเตอร์ |
| 47. นายพงศธร วิไลวรรณ | บริษัทโตโยต้า มอเตอร์ |
| 48. อาจารย์สุนทรี จรรโลงูตร | บริษัท เทคโนโลยีคัล จำกัด |
| 49. นางจิตติยา รัตน์วารี | บริษัท ซี พี ออลล์ จำกัด (มหาชน) |
| 50. นายจักรพงษ์ ชาญกำแหงเดช | บริษัท ซี พี ออลล์ จำกัด(มหาชน) |
| 51. นางสาวปิยนาล สุวรรณภูฏ | บริษัท ไนซ์ แอพพารเอล จำกัด |
| 52. นางสาวอภินันท์ ทรัพย์สมบัติ | บริษัท ไนซ์ แอพพารเอล จำกัด |
| 53. นางฉัฐฉิวรรณ สุขหนองบึง | สำนักโรคไม่ติดต่อ
กรมควบคุมโรค เลขาธิการ |
| 54. นางเกษิกา สงวนสัตย์ | สำนักโรคไม่ติดต่อ กรมควบคุมโรค
ผู้ช่วยเลขาธิการ |





จัดทำโดย

สำนักโรคไม่ติดต่อ กรมควบคุมโรค

กระทรวงสาธารณสุข

www.Thaincd.com

โทรศัพท์ 02-5903987-8

โทรสาร 02-9510273