



แนวทางการเฝ้าระวังด้านสุขภาพและ สถานการณ์กลุ่มโรคที่ต้องเฝ้าระวัง กรณีฝุ่นละอองขนาดเล็กไม่เกิน 2.5 ไมครอน (PM_{2.5})

กองโรคจากการประกอบอาชีพและสิ่งแวดล้อม
กรมควบคุมโรค

26 ตุลาคม 2566

การเฝ้าระวังโรคที่เกิดจากการรับสัมผัสฝุ่น PM_{2.5}

HDC v4.0



Copyright © 2014 HDC.
All rights reserved.

SMOG-Epinorth

[Home](#) / รายงานหมอกควัน

รายงานหมอกควัน

- [ตารางที่ 1 จำนวนรายป่วย รายโรงพยาบาล](#)
- [ตารางที่ 2 จำนวนรายป่วยผู้ป่วยนอก รายพื้นที่](#)
- [ตารางที่ 3 การรายงานจำนวนผู้ป่วยนอกรายสัปดาห์ จำแนกตามโรงพยาบาลที่เฝ้าระวัง](#)
- [ตารางที่ 4 จำนวนผู้ป่วยหมอกควัน แยกกลุ่มอายุและเพศ](#)
- [ตารางที่ 5 จำนวนผู้ป่วยหมอกควัน แยกกลุ่มเสี่ยง/โรคประจำตัว](#)

EOC



กรมอนามัย
กระทรวงสาธารณสุข



กรมควบคุมโรค
กระทรวงสาธารณสุข



1) การเฝ้าระวังโรคผ่านระบบ **HDC** กระทรวงสาธารณสุข
เขตสุขภาพที่ 1 - 13

2) การเฝ้าระวังโรคผ่านระบบ **API** จากสถานพยาบาล
เขตสุขภาพที่ 1 (โปรแกรม SMOG-Epinorth)

เขตสุขภาพที่ 8 (R8-EOC ระบบการจัดการภาวะฉุกเฉินทางสาธารณสุข เขตสุขภาพที่ 8)

3) การเฝ้าระวังสุขภาพประชาชน**เชิงรุก** ในชุมชน
เขตสุขภาพที่ 1 - 13 โดยดำเนินการ**คัดกรองสุขภาพประชาชน**ในพื้นที่เสี่ยง
เมื่อมีสถานการณ์ค่าเฉลี่ยฝุ่น PM_{2.5} อยู่ในเกณฑ์พื้นที่สีแดง
(> 75 มคก./ลบ.ม. เป็นเวลา 3 วันติดต่อกัน)

การเฝ้าระวังผลกระทบต่อสุขภาพผ่านระบบ HDC

1. แหล่งข้อมูลการเฝ้าระวัง ใช้ชุดมาตรฐานข้อมูลของหน่วยบริการ รวบรวมข้อมูลจากสถานบริการทุกสังกัดทั่วประเทศที่สามารถส่งข้อมูลได้ตามมาตรฐาน 43 แฟ้ม ที่ได้รับการวินิจฉัยว่าป่วยด้วยโรคตาม ICD-10 ที่กำหนด

กลุ่มโรคที่เฝ้าระวัง ประกอบด้วย

- กลุ่มโรคทางเดินหายใจ
- กลุ่มโรคหัวใจและหลอดเลือดสมอง
- กลุ่มโรคตาอักเสบ (รวม)
- กลุ่มโรคผิวหนังอักเสบ (รวม)

2. ระยะเวลาในการส่งข้อมูลและประมวลผล สถานบริการสามารถส่งข้อมูลได้ทุกวัน

กรณีไม่สามารถส่งได้ทุกวัน ให้ส่งในวันพฤหัสบดีของแต่ละสัปดาห์

3. หน่วยงานประมวลผล ได้แก่ ศูนย์เทคโนโลยีสารสนเทศฯ สำนักงานปลัดกระทรวงสาธารณสุข (HDC)

4. ระยะเวลาเฝ้าระวัง

- ระยะเวลาวิกฤตหรือกรณีพื้นที่สีแดง (ธันวาคม – เมษายน)
- ระยะเวลาปกติ (พฤษภาคม – พฤศจิกายน)

HDC v4.0



Copyright © 2014 HDC.
All rights reserved.

รหัสโรค (ICD-10) ที่เกี่ยวข้องกับมลพิษทางอากาศ

กลุ่มโรคทางเดินหายใจ

Chronic Obstruction Pulmonary disease

J44.0 Chronic obstructive pulmonary disease with acute lower respiratory infection

J44.1 Chronic obstructive pulmonary disease with acute exacerbation, unspecified

J44.8 Other specified chronic obstructive pulmonary disease

J44.9 Chronic obstructive pulmonary disease, unspecified

Asthma

J45.0 Predominantly allergic asthma

J45.1 Non allergic asthma

J45.2 Bronchial hyper responsiveness

J45.3 Mild persistent asthma

J45.4 Moderate persistent asthma

J44.2 Wheezing associated respiratory illness (WARI)

Pneumonia

J12 Viral pneumonia, not elsewhere classified

(รหัสที่ขึ้นต้นด้วย J12 ทั้งหมด)

J18 Pneumonia, organism unspecified (รหัสที่ขึ้นต้นด้วย J18 ทั้งหมด)

Influenza

J10 Influenza due to other identified influenza virus

(รหัสที่ขึ้นต้นด้วย J10 ทั้งหมด)

J11 Influenza, virus not identified (รหัสที่ขึ้นต้นด้วย J11 ทั้งหมด)

Acute pharyngitis

J02.0 Streptococcal pharyngitis

J02.8 Acute pharyngitis due to other specified organisms

J02.9 Acute pharyngitis, unspecified

J31.0 Chronic rhinitis

Bronchitis

J20.9 Acute bronchitis, unspecified

กลุ่มโรคหัวใจหลอดเลือดและสมองอุดตันขาดเลือด

Ischemic heart disease

I24.0 Coronary thrombosis not resulting in myocardial infarction

I24.1 Dressler's syndrome

I24.8 Other forms of acute ischemic heart disease

I24.9 Acute ischemic heart disease, unspecified

I21 Acute myocardial infarction (รหัสที่ขึ้นต้นด้วย I21 ทั้งหมด)

I22 Subsequent myocardial infarction (รหัสที่ขึ้นต้นด้วย I22 ทั้งหมด)

Cerebrovascular disease (stroke)

I60 Subarachnoid haemorrhage (รหัสที่ขึ้นต้นด้วย I60 ทั้งหมด)

I61 Intracerebral haemorrhage (รหัสที่ขึ้นต้นด้วย I61 ทั้งหมด)

I62 Other non-traumatic intracranial haemorrhage (รหัสที่ขึ้นต้นด้วย I62 ทั้งหมด)

I63 Cerebral infarction (รหัสที่ขึ้นต้นด้วย I63 ทั้งหมด)

I64 Stroke, not specified as haemorrhage or infarction

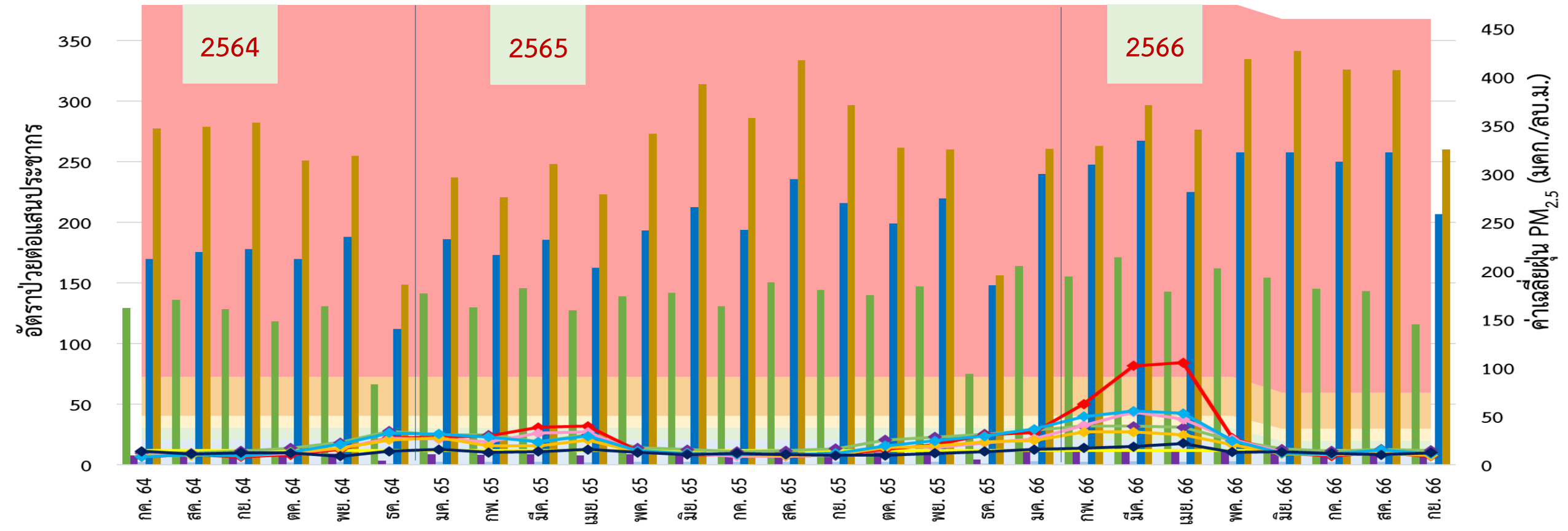
I65 Occlusion and stenosis of precerebral arteries, not resulting in cerebral infarction (รหัสที่ขึ้นต้นด้วย I65 ทั้งหมด)

รหัสโรค (ICD-10) ที่เกี่ยวข้องกับมลพิษทางอากาศ (ต่อ)

กลุ่มโรคตาอักเสบ (รวม)	กลุ่มโรคผิวหนังอักเสบ (รวม)
<p>H10 Conjunctivitis (รหัสที่ขึ้นต้นด้วย H10 ทั้งหมด) H11 Other disorders of conjunctiva (รหัสที่ขึ้นต้นด้วย H11 ทั้งหมด) H13 Disorders of conjunctiva in diseases classified elsewhere (รหัสที่ขึ้นต้นด้วย H13 ทั้งหมด) H15 Disorders of sclera (รหัสที่ขึ้นต้นด้วย H15 ทั้งหมด) H16 Keratitis (รหัสที่ขึ้นต้นด้วย H16 ทั้งหมด) H17 Corneal scars and opacities (รหัสที่ขึ้นต้นด้วย H17 ทั้งหมด) H18 Other disorders of cornea (รหัสที่ขึ้นต้นด้วย H18 ทั้งหมด) H19 Disorders of sclera and cornea in diseases classified elsewhere (รหัสที่ขึ้นต้นด้วย H19 ทั้งหมด)</p>	<p>L20 Atopic dermatitis (รหัสที่ขึ้นต้นด้วย L20 ทั้งหมด) L21 Seborrheic dermatitis (รหัสที่ขึ้นต้นด้วย L21 ทั้งหมด) L23 Allergic contact dermatitis (รหัสที่ขึ้นต้นด้วย L23 ทั้งหมด) L24 Irritant contact dermatitis (รหัสที่ขึ้นต้นด้วย L24 ทั้งหมด) L25 Unspecified contact dermatitis (รหัสที่ขึ้นต้นด้วย L25 ทั้งหมด) L26 Exfoliative dermatitis (รหัสที่ขึ้นต้นด้วย L26 ทั้งหมด) L27 Dermatitis due to substances taken internally (รหัสที่ขึ้นต้นด้วย L27 ทั้งหมด) L28 Lichen simplex chronicus and prurigo (รหัสที่ขึ้นต้นด้วย L28 ทั้งหมด) L29 Pruritus (รหัสที่ขึ้นต้นด้วย L29 ทั้งหมด) L30 Other dermatitis (รหัสที่ขึ้นต้นด้วย L30 ทั้งหมด) โรคผิวหนังอักเสบ (Eczema) L30.9 Dermatitis, unspecified โรคผื่นลมพิษ (Urticaria) รหัสที่ขึ้นต้นด้วย L50 ทั้งหมด</p>
<p>Exposure to air pollution Z58.1 Exposure to air pollution</p>	

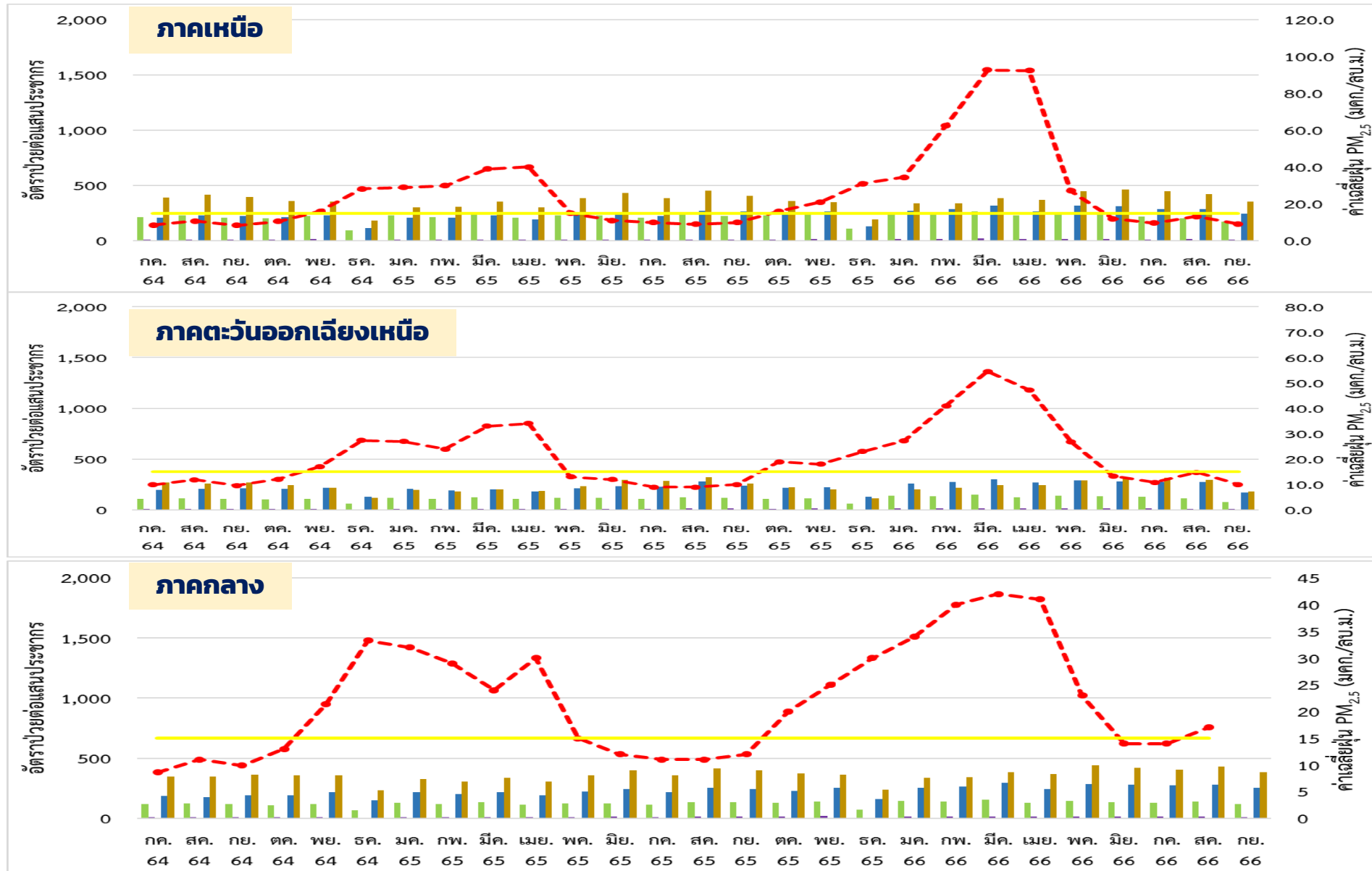
อัตราป่วยของโรคที่เกี่ยวข้องกับมลพิษทางอากาศเปรียบเทียบกับค่ามลพิษอากาศ (PM_{2.5}) ระหว่างเดือนกรกฎาคม 2564 – กันยายน 2566 ในพื้นที่เขตสุขภาพที่ 1-13

- Chronic Obstructive Pulmonary disease
- Asthma
- Acute ischemic heart disease
- กลุ่มโรคตาอักเสบ
- กลุ่มโรคผิวหนังอักเสบ
- ค่ามาตรฐานฝุ่น PM2.5 รายปี
- ◆ ค่าเฉลี่ยฝุ่น PM2.5 กรุงเทพฯ
- ◆ ค่าเฉลี่ยฝุ่น PM2.5 ภาคเหนือ
- ◆ ค่าเฉลี่ยฝุ่น PM2.5 ภาคตะวันออกเฉียงเหนือ
- ◆ ค่าเฉลี่ยฝุ่น PM2.5 ภาคตะวันออก
- ◆ ค่าเฉลี่ยฝุ่น PM2.5 ภาคกลาง
- ◆ ค่าเฉลี่ยฝุ่น PM2.5 ภาคใต้



ที่มา : ข้อมูล HDC รายงานมาตรฐาน การป่วยด้วยโรคจากมลพิษทางอากาศ และข้อมูลมลพิษอากาศจาก Air4thai กรมควบคุมมลพิษ

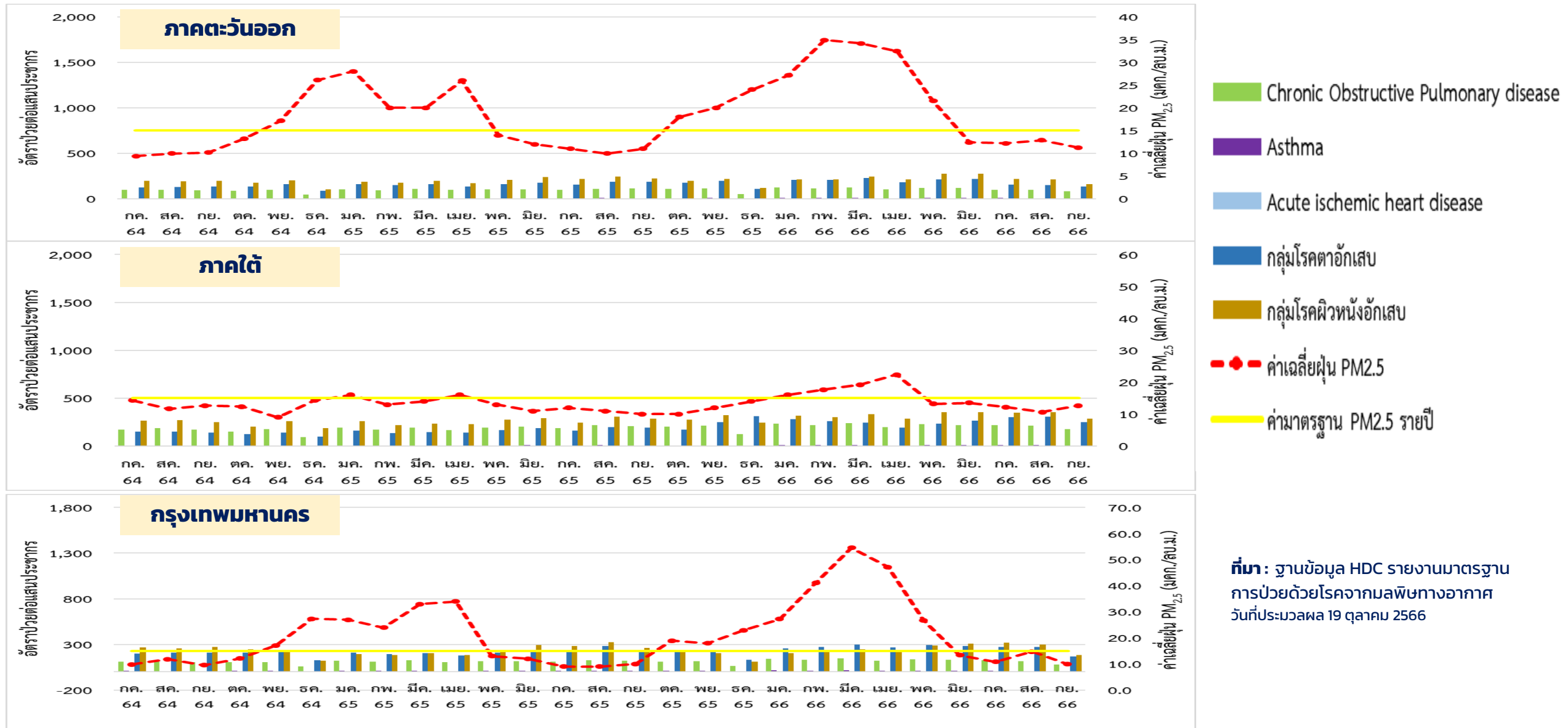
อัตราป่วยด้วยโรคที่เกี่ยวข้องกับมลพิษทางอากาศ เปรียบเทียบค่าเฉลี่ย PM2.5 รายเดือน ในพื้นที่ภาคเหนือ ภาคตะวันออกเฉียงเหนือ และภาคกลาง ระหว่างเดือนกรกฎาคม 2564 – กันยายน 2566



- Chronic Obstructive Pulmonary disease
- Asthma
- Acute ischemic heart disease
- กลุ่มโรคตาอักเสบ
- กลุ่มโรคผิวหนังอักเสบ
- ◆- ค่าเฉลี่ยฝุ่น PM2.5
- ค่ามาตรฐาน PM2.5 รายปี

ที่มา : ฐานข้อมูล HDC รายงานมาตรฐานการป่วยด้วยโรคจากมลพิษทางอากาศ วันที่ประมวลผล 19 ตุลาคม 2566

อัตราป่วยด้วยโรคที่เกี่ยวข้องกับมลพิษทางอากาศ เปรียบเทียบค่าเฉลี่ย PM_{2.5} รายเดือน ในพื้นที่ภาคตะวันออก ภาคใต้ และกรุงเทพมหานคร ระหว่างเดือนกรกฎาคม 2564 – กันยายน 2566



การเฝ้าระวังผลกระทบต่อสุขภาพผ่านระบบ API จากสถานพยาบาล เขตสุขภาพที่ 1 (โปรแกรม SMOG-Epinorth)

SMOG-Epinorth

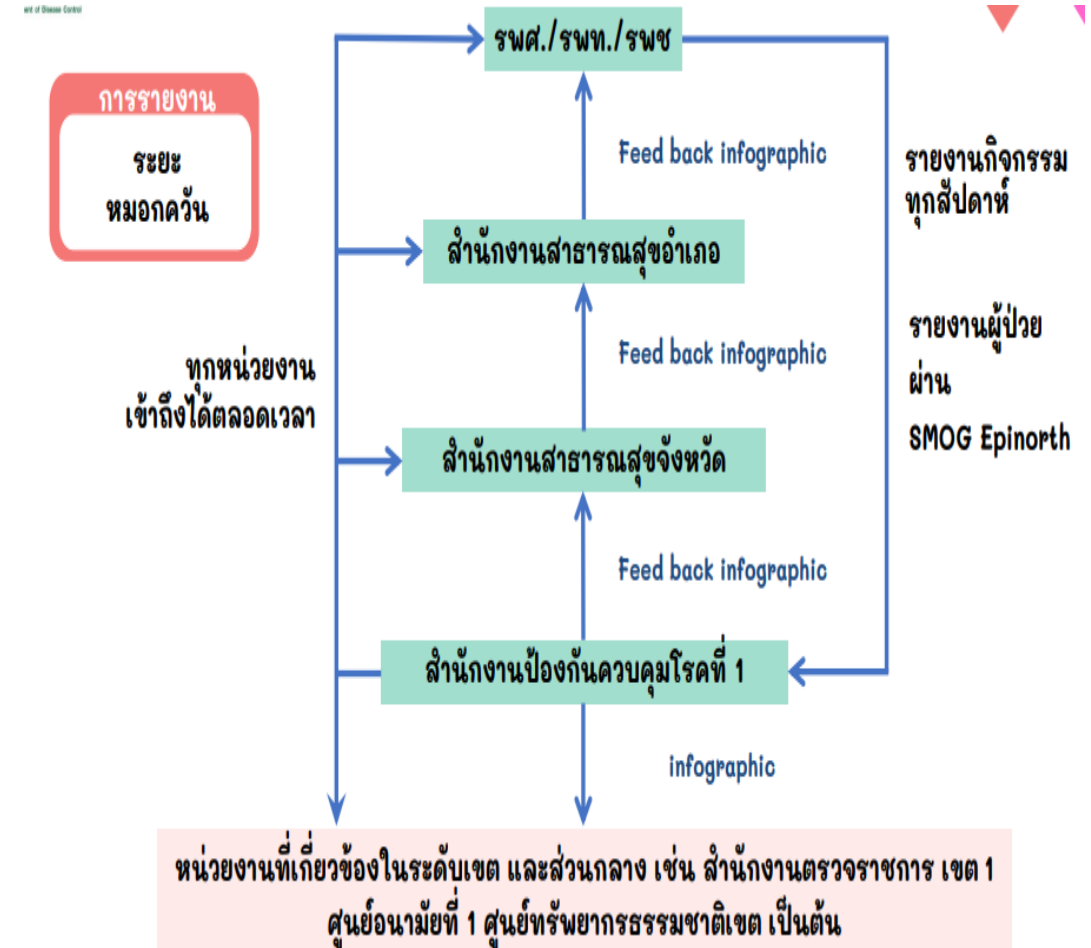
หน้าเข้า รายงานหมอกควัน กิจกรรมหมอกควัน Download - เกี่ยวกับระบบ Login

Home / รายงาน / ตารางที่ 2 จำนวนรายผู้ป่วยด้วยโรค รายพื้นที่

ปี: 2566 เดือน: ทั้งหมด จังหวัด: ทั้งหมด โรงพยาบาล: ทั้งหมด

ตารางที่ 2 จำนวนรายผู้ป่วยด้วยโรค รายพื้นที่

Groupname	Wk1	Wk2	Wk3	Wk4	Wk5	Wk6	Wk7	Wk8	Wk9	Wk10	Wk11	Wk12	Wk13	Wk14
กลุ่มโรคหัวใจและหลอดเลือด	18,120	22,247	21,363	20,363	20,768	21,389	21,016	19,890	19,278	18,216	19,936	19,240	18,584	17,312
Acute ischemic heart disease	197	236	215	202	224	165	196	185	174	171	173	149	199	211
STEMI & NSTEMI	6	10	13	15	10	8	9	11	7	13	10	12	10	11
Stroke	673	667	673	599	728	719	655	642	720	645	648	746	687	661
Acute myocarditis Infraction	183	214	199	179	204	154	177	163	159	156	153	131	177	161
Acute Heart failure	766	802	818	737	792	748	716	710	734	663	706	678	592	711
Cerebrovascular diseases	1,141	1,157	1,150	1,045	1,200	1,197	1,122	1,058	1,191	1,086	1,076	1,174	1,092	1,111
Other specified cerebrovascular diseases	29	38	29	36	33	40	31	27	35	32	37	30	28	31
กลุ่มโรคทางเดินหายใจ	15,051	15,114	15,571	16,126	16,283	16,498	16,340	15,761	15,788	15,672	15,002	14,198	13,199	12,412
COPD	1,492	1,691	1,638	1,591	1,652	1,740	1,558	1,580	1,563	1,561	1,587	1,523	1,611	1,711
COPD with acute exacerbation	633	665	681	728	725	740	677	699	657	673	666	621	637	661
Influenza with pneumonia, seasonal influenza virus identified	1	3	3	1	2	3	5	4	9	3	4	3	4	4
Influenza with pneumonia, virus not identified	11	7	9	8	8	17	17	16	7	18	15	16	4	11
Pneumonia	953	987	1,011	1,045	1,119	1,122	1,085	1,148	1,136	1,189	1,188	1,208	1,129	1,111
Asthma	894	1,022	939	1,073	962	929	944	921	928	923	988	895	818	911
Acute severe asthma	64	70	61	58	69	54	64	57	62	50	68	66	50	51
Conjunctivitis	673	756	718	851	827	919	877	930	951	895	892	958	884	911
Dermatitis	532	690	626	682	654	671	726	649	659	641	662	713	700	711
Urticaria	513	523	545	565	592	598	584	602	579	721	707	644	709	611
Exposure to air pollution	1	0	1	3	11	11	70	24	41	101	135	67	274	411

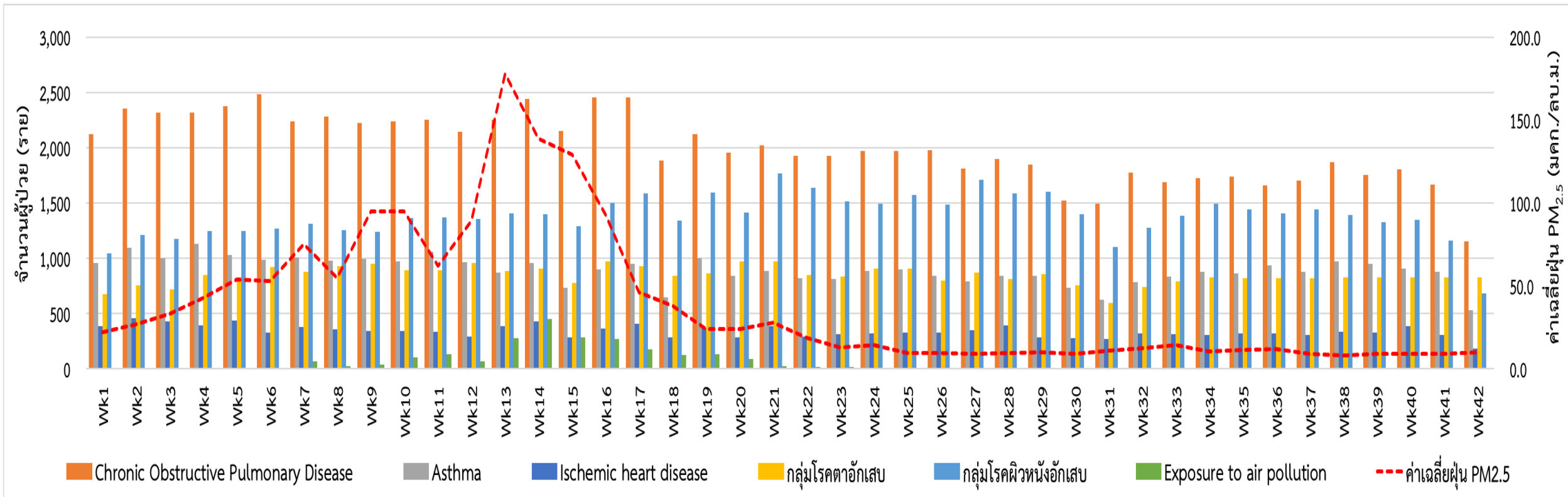


ที่มา: รายงาน (chiangmaihealth.go.th)

<https://smog-epinorth.chiangmaihealth.go.th/web/index.php?r=report%2Freport2&year=2566&month=&provcode=50&hoscode=>

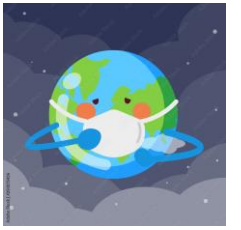
สถานการณ์ผู้ป่วยโรคที่เกิดจากการสัมผัสฝุ่นละอองขนาดเล็กไม่เกิน 2.5 ไมครอน (PM_{2.5}) 8 จังหวัดภาคเหนือตอนบน สัปดาห์ที่ 1-42 (ระหว่างวันที่ 1 มกราคม – 14 ตุลาคม 2566)

8 จังหวัดภาคเหนือตอนบน ได้แก่ เชียงใหม่ เชียงราย ลำปาง ลำพูน แม่ฮ่องสอน น่าน แพร่ และพะเยา



ที่มา: ระบบการเฝ้าระวังผลกระทบต่อสุขภาพจากปัญหาหมอกควัน เขตสุขภาพที่ 1 และ Air4thai กรมควบคุมมลพิษ

การเฝ้าระวังสุขภาพประชาชนเชิงรุกในชุมชน



- เขตสุขภาพที่ 1 – 13 โดยดำเนินการ**คัดกรองสุขภาพประชาชน**ในพื้นที่เสี่ยง เมื่อมีสถานการณ์ค่าเฉลี่ยฝุ่น PM_{2.5} อยู่ในเกณฑ์พื้นที่สีแดง (> 75 มคก./ลบ.ม. เป็นเวลา 3 วันติดต่อกัน)
- แบบสอบถามเพื่อประเมินการสัมผัสและอาการที่เกี่ยวข้องกับมลพิษอากาศ (หมอกควันและฝุ่นละอองขนาดเล็ก) เชียงรุก ประกอบด้วย 3 ส่วน

- 1) ข้อมูลทั่วไป/ประวัติการเจ็บป่วยในอดีต
- 2) ประวัติการเจ็บป่วย (อาการที่เกี่ยวข้องกับการรับสัมผัสฝุ่นละอองขนาดเล็กขนาดไม่เกิน 2.5 ไมครอน ตามระบบต่างๆ ได้แก่ ระบบทางเดินหายใจ ระบบโรคหัวใจและหลอดเลือด ระบบตา ระบบผิวหนัง และอาการอื่นๆ ที่เกี่ยวข้อง) และประวัติเข้ารับการรักษา
- 3) พฤติกรรมการป้องกันตนเองจากการรับสัมผัสมลพิษอากาศฯ

แบบ QAP-1

เลขที่ (No.)

แบบสอบถามเพื่อประเมินการสัมผัสและอาการที่เกี่ยวข้องกับมลพิษอากาศ
(หมอกควันและฝุ่นละอองขนาดเล็ก) เชียงรุก

วันที่.....

ตำบล..... อำเภอ

จังหวัด

คำชี้แจง

1. แบบสอบถามข้อมูลเพื่อการเฝ้าระวังสุขภาพจากมลพิษทางอากาศ (หมอกควันและฝุ่นละอองขนาดเล็ก) นี้ ใช้สำหรับ**เจ้าหน้าที่สาธารณสุข หรือ อสม.** ทำการเก็บข้อมูลในชุมชนที่ตั้งอยู่ในพื้นที่สีแดงติดต่อกัน 3 วัน โดยทำการสอบถามเน้นในประชาชนกลุ่มเปราะบาง (เด็ก หญิงมีครรภ์ ผู้มีโรคประจำตัว ผู้ป่วยติดเตียง) ในชุมชนเชิงรุก มีวัตถุประสงค์เพื่อรวบรวมข้อมูลผลกระทบทางสุขภาพจากมลพิษทางอากาศฯ โดยขอความอนุเคราะห์เจ้าหน้าที่บันทึกข้อมูลตามความเป็นจริง รวมถึงข้อมูลในเอกสารฉบับนี้จะถูกเก็บเป็นความลับ ไม่เปิดเผยต่อบุคคล และใช้เพื่อการศึกษ วิจัย และวิเคราะห์ผลกระทบทางสุขภาพจากมลพิษทางอากาศเท่านั้น
2. แบบสอบถามประกอบด้วย 3 ส่วน ได้แก่ **ส่วนที่ 1** ข้อมูลทั่วไป/ประวัติการเจ็บป่วยในอดีต **ส่วนที่ 2** ประวัติการเจ็บป่วย และ **ส่วนที่ 3** พฤติกรรมการป้องกันตนเองจากการรับสัมผัสมลพิษอากาศฯ
3. โปรดกรอกข้อความลงในช่องว่างหรือเขียนเครื่องหมาย ✓ หน้าข้อความที่ตรงกับความเป็นจริงมากที่สุด

ส่วนที่ 1 ข้อมูลทั่วไป/ประวัติการเจ็บป่วยในอดีต

1. อายุ.....ปี
2. เพศ 1) ชาย 2) หญิง
3. อาชีพ
4. ลักษณะการทำงาน 1) ทำงานกลางแจ้ง
 2) ทำงานในอาคารแบบเปิดโล่ง/ไม่มีเครื่องปรับอากาศ
 3) ทำงานในอาคารที่มีเครื่องปรับอากาศ
5. อาชีพหลัก 1) รับราชการ/รัฐวิสาหกิจ 2) พนักงานบริษัท/เอกชน
 3) นักเรียน/นักศึกษา 4) เกษตรกร
 4) รับจ้างทั่วไป 5)ค้าขาย/ธุรกิจส่วนตัว
 6)ว่างงาน/ไม่มีงานทำแน่นอน 7) อื่นๆ ระบุ.....
6. ที่อยู่ปัจจุบัน ชื่อหมู่บ้าน หมู่ที่ ตำบล.....
อำเภอ จังหวัด
7. ระยะเวลาที่ทำงานอาศัยในพื้นที่ปัจจุบันปีเดือน
8. สถานที่อยู่/ทำงาน/เรียน เหมือนกับที่อยู่ปัจจุบัน
 ที่อื่น ระบุ ตำบล..... อำเภอ..... จังหวัด.....

การดำเนินงานเฝ้าระวัง และสอบสวนโรคที่เกี่ยวข้องกับมลพิษทางอากาศ ภายใต้ พ.ร.บ. ควบคุมโรคจากการประกอบอาชีพและโรคจากสิ่งแวดล้อม พ.ศ.2562

หน้า ๓
เล่ม ๑๓๙ ตอนพิเศษ ๒๘ ง ราชกิจจานุเบกษา ๒๓ มีนาคม ๒๕๖๕

ประกาศกระทรวงสาธารณสุข เรื่อง ชื่อหรืออาการสำคัญของโรคจากสิ่งแวดล้อม (ฉบับที่ ๒) พ.ศ. ๒๕๖๕

โดยที่เป็นการสมควรแก้ไขเพิ่มเติมประกาศกระทรวงสาธารณสุข เรื่อง ชื่อหรืออาการสำคัญของโรคจากสิ่งแวดล้อม พ.ศ. ๒๕๖๓ ลงวันที่ ๒๙ ธันวาคม พ.ศ. ๒๕๖๓ เพื่อประโยชน์ในการเฝ้าระวัง การป้องกัน และการควบคุมโรคจากสิ่งแวดล้อม

อาศัยอำนาจตามความในมาตรา ๕ วรรคหนึ่ง และมาตรา ๘ (๑) แห่งพระราชบัญญัติควบคุมโรค การประกอบอาชีพและโรคจากสิ่งแวดล้อม พ.ศ. ๒๕๖๒ รัฐมนตรีว่าการกระทรวงสาธารณสุข โดยคำแนะนำของคณะกรรมการควบคุมโรคจากการประกอบอาชีพและโรคจากสิ่งแวดล้อม จึงออกประกาศไว้ ดังต่อไปนี้

ข้อ ๑ ประกาศนี้เรียกว่า “ประกาศกระทรวงสาธารณสุข เรื่อง ชื่อหรืออาการสำคัญของโรค จากสิ่งแวดล้อม (ฉบับที่ ๒) พ.ศ. ๒๕๖๕”

ข้อ ๒ ประกาศนี้ให้ใช้บังคับตั้งแต่วันถัดจากวันประกาศในราชกิจจานุเบกษาเป็นต้นไป

ข้อ ๓ ให้ยกเลิกความใน (๒) ของข้อ ๓ แห่งประกาศกระทรวงสาธารณสุข เรื่อง ชื่อหรืออาการสำคัญของโรคจากสิ่งแวดล้อม พ.ศ. ๒๕๖๓ ลงวันที่ ๒๙ ธันวาคม พ.ศ. ๒๕๖๓ และให้ใช้ความต่อไปนี้แทน

“(๒) โรคหรืออาการที่เกิดจากการสัมผัสฝุ่นละอองขนาดเล็กไม่เกิน ๒.๕ ไมครอน หมายถึง โรคหรืออาการผิดปกติที่เกิดขึ้นเฉียบพลันหรือเป็นระยะเวลานานซึ่งมีสาเหตุจากฝุ่นละอองขนาดเล็กไม่เกิน ๒.๕ ไมครอน เกินกว่ามาตรฐานตามที่กฎหมายว่าด้วยการส่งเสริมและรักษาคุณภาพสิ่งแวดล้อมแห่งชาติกำหนด ทั้งนี้ ต้องไม่เกิดจากโรคหรือภาวะอื่น ๆ ที่มีลักษณะอาการคล้ายคลึงกัน โดยมีอาการสำคัญ ดังต่อไปนี้

(๒.๑) หอบเหนื่อยมากกว่าปกติ โคม่ามากกว่าปกติ มีปริมาณและระยะเวลาที่มากกว่าปกติ และขณะเดียวกัน อันอาจเป็นอาการของโรคปอดอุดกั้นเรื้อรังที่มีกำเริบ (เฉียบพลัน) (Chronic obstructive pulmonary disease with (acute) exacerbation)

(๒.๒) ไอ แน่นหน้าอก หายใจไม่สะดวก หอบเหนื่อย อันอาจเป็นอาการของโรคหืดเฉียบพลัน (Acute asthma) ทั้งนี้ อาการดังกล่าวอาจหายได้เองหรืออาจหายได้เมื่อได้รับยาขยายหลอดลม

(๒.๓) เจ็บเค้นที่บริเวณอกอย่างรุนแรงเฉียบพลันหรือระยะพักเป็นระยะเวลาเกินกว่าสี่สิบนาที ซึ่งอาจเป็นอาการดังกล่าวหรือมีอาการรุนแรงขึ้น ใจสั่น เหงื่อออก เหนื่อยมากกว่าปกติ ขณะออกกำลังกาย เวียนหน้ามืดหรืออาจถึงขั้นหมดสติ หรือเสียชีวิต อันอาจเป็นอาการของโรคหัวใจขาดเลือดเฉียบพลัน (Acute ischaemic heart disease) หรือโรคภาวะหัวใจขาดเลือดแบบเฉียบพลันที่เกิดขึ้นหลังจากพบภาวะหัวใจขาดเลือด (Subsequent ST elevation (STEMI) and non-ST elevation (NSTEMI) myocardial infarction)

หน้า ๔
เล่ม ๑๓๙ ตอนพิเศษ ๒๘ ง ราชกิจจานุเบกษา ๒๓ มีนาคม ๒๕๖๕

(๒.๔) ตาแดง แสบตา เคืองตา น้ำตาไหลมาก คันตา มีสารคัดหลั่งออกจากตาหรือมีขี้ตา (Ocular discharge) อันอาจเป็นอาการของโรคเยื่อตาขาวอักเสบ (Conjunctivitis)

(๒.๕) ผิวหนังมีผื่นแดง คัน ตุ่มแดง ตุ่มน้ำ หรือมีขุยร่วมด้วย อันอาจเป็นอาการของโรคผิวหนังอักเสบ (Eczema) หรือผื่นคันที่มีลักษณะรุนแรง (Wheal and flare) อันอาจเป็นอาการของโรคลมพิษ (Urticaria)”

ประกาศ ณ วันที่ ๘ มีนาคม พ.ศ. ๒๕๖๕
อนุทิน ชาญวีรกูล
รัฐมนตรีว่าการกระทรวงสาธารณสุข

กลุ่มโรคที่ดำเนินการเฝ้าระวังฯ

- 1) โรคปอดอุดกั้นเรื้อรังที่มีกำเริบเฉียบพลัน (Chronic obstructive pulmonary disease with acute exacerbation)
- 2) โรคหืดเฉียบพลัน (Acute asthma)
- 3) โรคหัวใจขาดเลือดแบบเฉียบพลัน (Acute ischemic heart diseases)
- 4) โรคเยื่อตาขาวอักเสบ (Conjunctivitis)
- 5) โรคผื่นผิวหนังอักเสบ (Eczema)
- 6) โรคผื่นลมพิษ (Urticaria)
- 7) Exposure to air pollution

เหตุการณ์

1. ผู้ป่วยโรคปอดอุดกั้นเรื้อรังที่มีกำเริบ (เฉียบพลัน) โรคหืดเฉียบพลัน โรคหัวใจขาดเลือดแบบเฉียบพลันและโรคภาวะหัวใจขาดเลือดแบบเฉียบพลันที่เกิดขึ้นหลังจากพบภาวะหัวใจขาดเลือด จากสถานที่เดียวกัน เช่น โรงเรียน โรงงาน สถานที่ทำงาน ชุมชน (ระดับหมู่บ้าน) ใน 1 สัปดาห์
2. เหตุการณ์หรืออาการผิดปกติอื่น ๆ ที่เกิดจากการสัมผัสฝุ่น PM_{2.5} ซึ่งอาจส่งผลกระทบต่อสุขภาพหรือสาธารณสุข (แล้วแต่กรณีหรือเหตุการณ์)

รหัส ICD-10

รหัสที่ขึ้นต้นด้วย J44 ทั้งหมด ยกเว้น J44.2

รหัสที่ขึ้นต้นด้วย J45 ทั้งหมด รวมถึง J44.2

รหัสที่ขึ้นต้นด้วย I21 I22 และ I24 ทั้งหมด

รหัสที่ขึ้นต้นด้วย H10 ทั้งหมด

L30.9 Dermatitis, unspecified

รหัสที่ขึ้นต้นด้วย L50 ทั้งหมด

Z58.1 Exposure to air pollution

ถิ่นสอบสวน จังหวัด

10 ราย
ภายใน 1 สัปดาห์



ถิ่นสอบสวน สภ.ร.

15 ราย
ภายใน 1 สัปดาห์



ถิ่นสอบสวน ส่วนกลาง

20 ราย
ภายใน 1 สัปดาห์



โรคร้ายจากสิ่งแวดล้อม:
โรคหรืออาการสำคัญที่เกิดจากการสัมผัสฝุ่นละออง
ขนาดเล็กไม่เกิน 2.5 ไมครอน

QR Code

กระทรวงการเฝ้าระวังและการสอบสวนโรคจากการประกอบอาชีพและโรคจากสิ่งแวดล้อม
ภายใต้พระราชบัญญัติควบคุมโรคจากการประกอบอาชีพและโรคจากสิ่งแวดล้อม พ.ศ. 2562
DDC 66005



กรมควบคุมโรค

Department of Disease control