



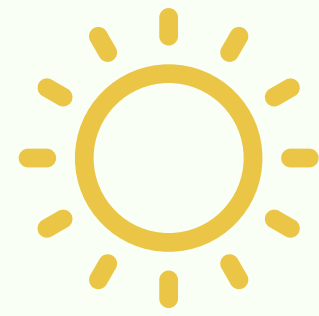
กรมอนามัย
ศูนย์อนามัยที่ 8 อุตรดิตถ์

การประชุมชี้แจง
แนวทางการดำเนินงาน

ด้านอนามัยสิ่งแวดล้อม

ปีงบประมาณ 2567

กลุ่มพัฒนาอนามัยสิ่งแวดล้อม
ศูนย์อนามัยที่ 8 อุตรดิตถ์ กรมอนามัย



ENVIRONMENTAL HEALTH TEAM



เรืองยศ บุญภักดี

นักวิชาการสาธารณสุขชำนาญการพิเศษ
หัวหน้ากลุ่มพัฒนาอนามัยสิ่งแวดล้อม



ศิริพร ศรีเทวิน

นักวิชาการสาธารณสุข
ชำนาญการ



วาสนา คณะวาปี

นักวิชาการสาธารณสุข
ชำนาญการ



กนกอร ศรีจันทวงษ์

นักวิชาการสาธารณสุข
ชำนาญการ



ปรียาพร สร้างไร่

นักวิชาการสาธารณสุข
ชำนาญการ



กัฒกฐิ ปัทมธรรมกุล

นักวิชาการสาธารณสุข
ชำนาญการ



ชัชวาลย์ เพ็ชรทอง

นักวิชาการสาธารณสุข
ชำนาญการ



ปนัดดา กันมาลัย

นักวิชาการสาธารณสุข
ปฏิบัติการ



กุลนัันท์ เหิรเมฆ

นักวิชาการสาธารณสุข
ปฏิบัติการ



ศศิพร ตั้งมันดี

นักวิชาการสาธารณสุข

**ประชุมสรุปผลการดำเนินงาน
ปีงบประมาณ 2566 และชี้แจง
แนวทางการดำเนินงานอนามัย
สิ่งแวดล้อม ปีงบประมาณ 2567**

ศูนย์อนามัยที่ 8 อุตรดิตถ์



รายละเอียดตัวชี้วัด (KPI Template) ประจำปีงบประมาณ พ.ศ. 2567

- 1) องค์กรปกครองส่วนท้องถิ่น ผ่านการประเมินคุณภาพระบบบริการอนามัยสิ่งแวดล้อม ร้อยละ 23
- 2) พื้นที่เขตเมือง (เทศบาลนคร/เทศบาลเมือง/เทศบาลตำบล) และเขตเศรษฐกิจพิเศษขับเคลื่อนเป็นเมืองสุขภาพดี จังหวัดละ 3 แห่ง
- 3) จังหวัดเสี่ยงที่มีการเฝ้าระวังและการจัดการความเสี่ยงต่อสุขภาพประชาชนกลุ่มเสี่ยง เพื่อลดและป้องกันผลกระทบต่อสุขภาพจากมลพิษอากาศ 7 จังหวัด
- 4) โรงพยาบาลที่พัฒนาอนามัยสิ่งแวดล้อมได้ตามเกณฑ์ GREEN & CLEAN Hospital Challenge (ระดับมาตรฐานขึ้นไป) ร้อยละ 60 และ เกณฑ์ GREEN & CLEAN Sub-district Health Promoting Hospital (GCSh) (ระดับมาตรฐานขึ้นไป) ร้อยละ 40
- 5) ยกระดับการท่งที่เกี่ยวข้องเพื่อความปลอดภัยด้านสุขภาพด้วยมาตรฐานด้านอนามัยสิ่งแวดล้อม ประกอบด้วย 2 ประเด็นย่อย ได้แก่
 - (5.1) สถานที่จำหน่ายอาหารผ่านเกณฑ์มาตรฐานตามกฎหมายกำหนด ร้อยละ 30
 - (5.2) ร้อยละของสถานประกอบการโรงแรมและรีสอร์ทผ่านเกณฑ์มาตรฐานโรงแรมที่เป็นมิตรกับสุขภาพและสิ่งแวดล้อม ร้อยละ 20
6. คุณภาพน้ำประปาหมู่บ้านได้มาตรฐานตามเกณฑ์คุณภาพน้ำประปาดื่มได้ จังหวัดละ 6 ระบบ





นโยบาย

กระทรวงสาธารณสุข พ.ศ. 2567

ยกระดับ 30 บาท พลัส

Quick Win 100 วัน



1 โครงการพระราชดำริช/เฉลิมพระเกียรติ/ ที่เกี่ยวเนื่องกับพระบรมวงศานุวงศ์

- โครงการราชทัณฑ์ปันสุข
คัดกรองมะเร็งในผู้ต้องขังทุกคน
- โรงพยาบาลอัจฉริยะต้นแบบ (swr./swt.)
- สุขาภิบาลพระราชทาน ผ่านการรับรองคุณภาพทุกแห่ง
- โครงการเฉลิมพระเกียรติช 72 พรรษา (ไตรมาส 2)
 - 1) แวนตาผู้สูงอายุ 72,000 คัน
 - 2) ผ้าติดต้อกระจก 7,200 ดวง
 - 3) ฟันเทียม 72,000 คู่
 - 4) ออกรถยนต์พื้นที่ห่างไกล 720 อำเภอ
 - 5) ดูแลสุขภาพพระภิกษุสงฆ์ 72,000 รูป (swr.)
 - 6) อาคารผู้ป่วยนอกเขตเมือง
 - เฉลิมพระเกียรติ 72 พรรษา 72 แห่ง

2 sw. กทม. 50 เขต 50 sw. และปริมณฑล



- จัดตั้ง sw. 120 เต็มรูปแบบตอนเมือง / อ.เมือง จ.เชียงใหม่

6 การแพทย์ปฐมภูมิ



- ตรวจเลือด ปรึกษา Telemedicine ใกล้เคียง 1 จังหวัด 1 sw.
- อนามัยโรงเรียน (ครู หมอ พ่อแม่) 1 อำเภอ 1 โรงเรียน

ดิจิทัลสุขภาพ



- บัตรประชาชนใบเดียว รักษาได้ทุกที่ 4 เขตสุขภาพ
- 200 sw.อัจฉริยะ: ทั่วประเทศ
- Virtual Hospital 1 แห่ง

3 สุขภาพจิต/ ยาเสพติด



- จัดตั้งศูนย์รักษาโรคจิต ติดยาเสพติด ทุกจังหวัด
- มีหอผู้ป่วยจิตเวช ทุกจังหวัด
- มีกลุ่มงานจิตเวช ทุกอำเภอ

สาธารณสุขชายแดนและพื้นที่เฉพาะ



- จัดตั้งศูนย์ Real Time บุคคลที่มีปัญหาสุขภาพและสิทธิ
- ลงทะเบียน เพิ่มการเข้าถึงบริการในกลุ่มประชากรเฉพาะ

11 ส่งเสริมการมีบุตร



- บรรจุเป็นวาระแห่งชาติ บูรณาการร่วมกับภาคส่วนที่เกี่ยวข้อง
- มีคลินิกส่งเสริมการมีบุตร 1 จังหวัด 1 แห่ง
- คัดกรองโรคหายากในทารกแรกเกิด 24 โรค

มะเร็งครบวงจร

- ให้วัคซีน HPV ในหญิงวัย 11 – 20 ปี 1 ล้านคน
- คัดกรองพยาธิใบไม้ตับ 100,000 คน
- มี Cancer Warrior ทุกจังหวัด



8 สถานชิวากิบาล



- จัดตั้งสถานชิวากิบาล จังหวัดละ 1 แห่ง
- จัดตั้ง Hospital at Home จังหวัดละ 1 แห่ง
- จัดตั้งคลินิกผู้สูงอายุ ทุก sw.

เศรษฐกิจสุขภาพ

12

- Blue Zone เขตสุขภาพละ 1 แห่ง
- ธิบอง Wellness Center 500 แห่ง
- การอนุญาตผลิตกินสุขภาพชุมชน 100 รายการ
- สร้างงาน สร้างอาชีพ (เมดไทย 5,000 คน/ Caregiver 5,000 คน/ Care Assistant 1,000 คน)



5 สร้างขวัญและกำลังใจบุคลากร

- มี CareD+ Team ในหน่วยบริการทุกระดับ
- บรรจุพยาบาล 3,000 ตำแหน่ง
- กำหนดตำแหน่งพยาบาลชำนาญการพิเศษ
- แพทย์ลาเรียนได้รับการยกเว้นให้ได้รับเงินเดือนระหว่างลาศึกษาต่อ



พัฒนา sw. แม่ข่าย

- กำหนดเป้าหมาย sw. แม่ข่าย
- จัดทำแผนพัฒนา sw. แม่ข่าย
- เพิ่มศักยภาพการวินิจฉัยด้วย CT/MRI (18/26)



9

13 นวัตกรรมเพื่อปลอดภัย



- Safety Tourist
- เขตสุขภาพละ 1 พื้นที่
- One Region One Sky Doctor

แก้ปัญหยา

วางรากฐาน

สร้างเศรษฐกิจ



กรมอนามัย
ศูนย์อนามัยที่ 8 อุตรดิตถ์

หลักสูตรฝึกอบรมวิชาการ ด้านอนามัยสิ่งแวดล้อม

Environmental Health Training Course



ผู้ผ่านการอบรม
จะได้รับประกาศนียบัตร
รับรอง
ทุกหลักสูตร



โดย ศูนย์อนามัยที่ 8 อุตรดิตถ์ กรมอนามัย

ปี 2567

หลักสูตรอบรมสำหรับพัฒนาศักยภาพ
บุคลากรด้านอนามัยสิ่งแวดล้อม
ที่มีมาตรฐานและเป็นไปตามกฎหมาย

กลุ่มเป้าหมาย

- เจ้าหน้าที่ผู้รับผิดชอบงานด้านอนามัยสิ่งแวดล้อม
- หน่วยงานสาธารณสุข เช่น สสอ. สสจ. SW. SW.สต.
 - หน่วยงานสังกัดองค์กรปกครองส่วนท้องถิ่น เช่น อบต. เทศบาล อบจ.
 - หน่วยงานภาคเอกชน เช่น หน่วยจัดอบรมฯ สถาบันการศึกษา
 - หน่วยงานอื่นๆ ที่สนใจ

หลักสูตรที่เปิดรับสมัคร

- 1 ▶ หลักสูตรการสุภาพาโภษาอาหารสำหรับเจ้าหน้าที่ผู้ปฏิบัติงาน (Basic of Food Sanitation Inspector : BFSI)
- 2 ▶ หลักสูตรผู้ตรวจสอบสุภาพาโภษาอาหาร (Food Sanitation Inspector : FSI)
- 3 ▶ หลักสูตรการจัดการคุณภาพน้ำบริโภคสำหรับเจ้าหน้าที่ผู้ปฏิบัติงาน
- 4 ▶ หลักสูตรเจ้าพนักงานสาธารณสุขตามพระราชบัญญัติการสาธารณสุข พ.ศ. 2535 พ.ศ. 2562
- 5 ▶ หลักสูตรการฝึกอบรมการป้องกันและระงับการแพร่เชื้อหรืออันตรายที่อาจเกิดจากมูลฝอยติดเชื้อ

ติดต่อสอบถามได้ที่

☎ 090-899-5563 คุณศิริพร
🌐 hpc8.anamai.moph.go.th





ห้องสุทกรรม



กลุ่มพัฒนาอนามัยสิ่งแวดล้อม
ศูนย์อนามัยที่ 8 อุตรธานี



กรมอนามัย
ศูนย์อนามัยที่ 8 อุตรธานี

การขับเคลื่อนงานอนามัยสิ่งแวดล้อม
เรือนจำและทัณฑสถาน
ปีงบประมาณ 2567





นโยบาย

กระทรวงสาธารณสุข พ.ศ. 2567

ยกระดับ 30 บาท พลัส
Quick Win 100 วัน



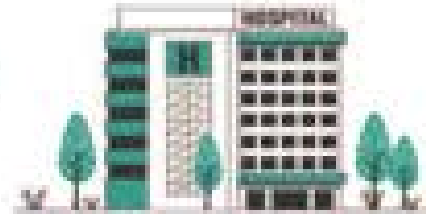
1 โครงการพระราชดำริฯ/ เฉลิมพระเกียรติ/ ที่เกี่ยวเนื่องกับ พระบรมวงศานุวงศ์

- โครงการราชทัณฑ์ปันสุข
กักตวงเมล็ดพันธุ์ในมือผู้ต้องขังทุกคน
- โรงพยาบาลอัจฉริยะ-ต้นแบบ (RWS./RWN.)
- ศูนย์สุขภาพพระราชทาน ผ่านการรับรอง
คุณภาพทุกแห่ง

- โครงการเฉลิมพระเกียรติฯ 72 พรรษา (ไตรมาส 2)
 - 1) เว้นเสียผู้สูงอายุ 72,000 คน
 - 2) นำคิดสิ่งของราคา 7,200 คน
 - 3) พันธุ์ส้ม 72,000 คน
 - 4) เว้นหน่วยฟื้นฟูทันตกรรม 720 แห่ง
 - 5) ศูนย์สุขภาพพระบาทสมเด็จพระเจ้าอยู่หัว 72,000 ศูนย์ (RWS.)
 - 6) อาคารผู้เยี่ยมเยียนครอบครัวเมืองเฉลิมพระเกียรติ 72 พรรษา 72 แห่ง

2 SW. กกม. 50 เขต 50 SW. และปริมณฑล

- จัดตั้ง SW. 120 แห่ง
ในเขตตอนเมือง / อ.เมือง จ.เชียงใหม่



6 การแพทย์ปฐมภูมิ



- ตรวจเลือด รับยา Telemedicine
ใกล้บ้าน 1 จังหวัด 1 SW.
- อนามัยโรงเรียน (ครู หมอ พ่อแม่)
1 อำเภอ 1 โรงเรียน

สาธารณสุข ชายแดนและ พื้นที่เฉพาะ

- พื้นที่เขื่อน เปิดจ่าย Real Time
บุคคลที่มีปัญหาสุขภาพและสิทธิ
- ลงทะเบียน เพื่ินำเข้าเงินบริการ
ในกลุ่มประชากรเฉพาะ



ดิจิทัลสุขภาพ

- มีครบ-ขาด-เกิน-เสีย-สิทธิ-สิทธิ์
4 เขตสุขภาพ
- 200 SW.อัจฉริยะ: ทั่วประเทศ
- Virtual Hospital 1 แห่ง



3 สุขภาพจิต/ ยาเสพติด

- จัดตั้งศูนย์รักษาผู้ป่วย ฉุกเฉินด้วยจิตเวช
และยาเสพติด ทุกจังหวัด
- มีห้องผู้ป่วยจิตเวช ทุกจังหวัด
- มีกลุ่มงานจิตเวช ทุกอำเภอ

มะเร็งครบวงจร

- ให้อาชีพ HPV ในหญิงวัย 11 – 20 ปี 1 ล้านคน
- คัดกรองพยาธิใบไม้ตับ 100,000 คน
- มี Cancer Warrior ทุกจังหวัด



8 สถานชิวากิบาล

- จัดตั้งสถานชิวากิบาล จังหวัดละ 1 แห่ง
- จัดตั้ง Hospital at Home จังหวัดละ 1 แห่ง
- จัดตั้งคลินิกผู้สูงอายุ ทุก SW.

5 สร้างขวัญ และกำลังใจ บุคลากร

- มี CareD+ Team ในหน่วยบริการทุกระดับ
- บรรลุเป้าหมาย 3,000 แห่ง
- กำหนดตำแหน่งพยาบาล
ชำนาญการพิเศษ
- แพทย์ชุมชนได้รับการยกย่อง
ให้ได้รับเงินเดือนระดับชำนาญการ



9 พัฒนา รพช. แม่ข่าย

- กำหนดเป้าหมาย SW. แม่ข่าย
- จัดทำแผนพัฒนา SW. แม่ข่าย
- เพิ่มศักยภาพการวินิจฉัย
ด้วย CT/MRI (18/26)

11 ส่งเสริมการมีบุตร

- บรรลุเป้าหมายส่งยาสิทธิสุขภาพการสนับสนุน
ทางคลินิกที่เกี่ยวข้อง
- มีคลินิกส่งเสริมการมีบุตร 1 จังหวัด 1 แห่ง
- มีคลินิกสุขภาพทางพันธุกรรม 24 ชม.



12 เศรษฐกิจสุขภาพ

- Blue Zone เขตสุขภาพละ 1 แห่ง
- รับรอง Wellness Center 500 แห่ง
- การอนุญาตคนเฝ้าบ้านที่สุขภาพชุมชน 100 รายการ
- สร้างงาน สร้างอาชีพ (มูลค่าไทย 5,000 บาท/
Caregiver 5,000 บาท/ Care Assistant 1,000 บาท)



13 บั๊กท่องเที่ยวปลอดภัย

- Safety Tourist
เขตสุขภาพละ 1 พื้นที่
- One Region One Sky Doctor



แก้ปัญหา

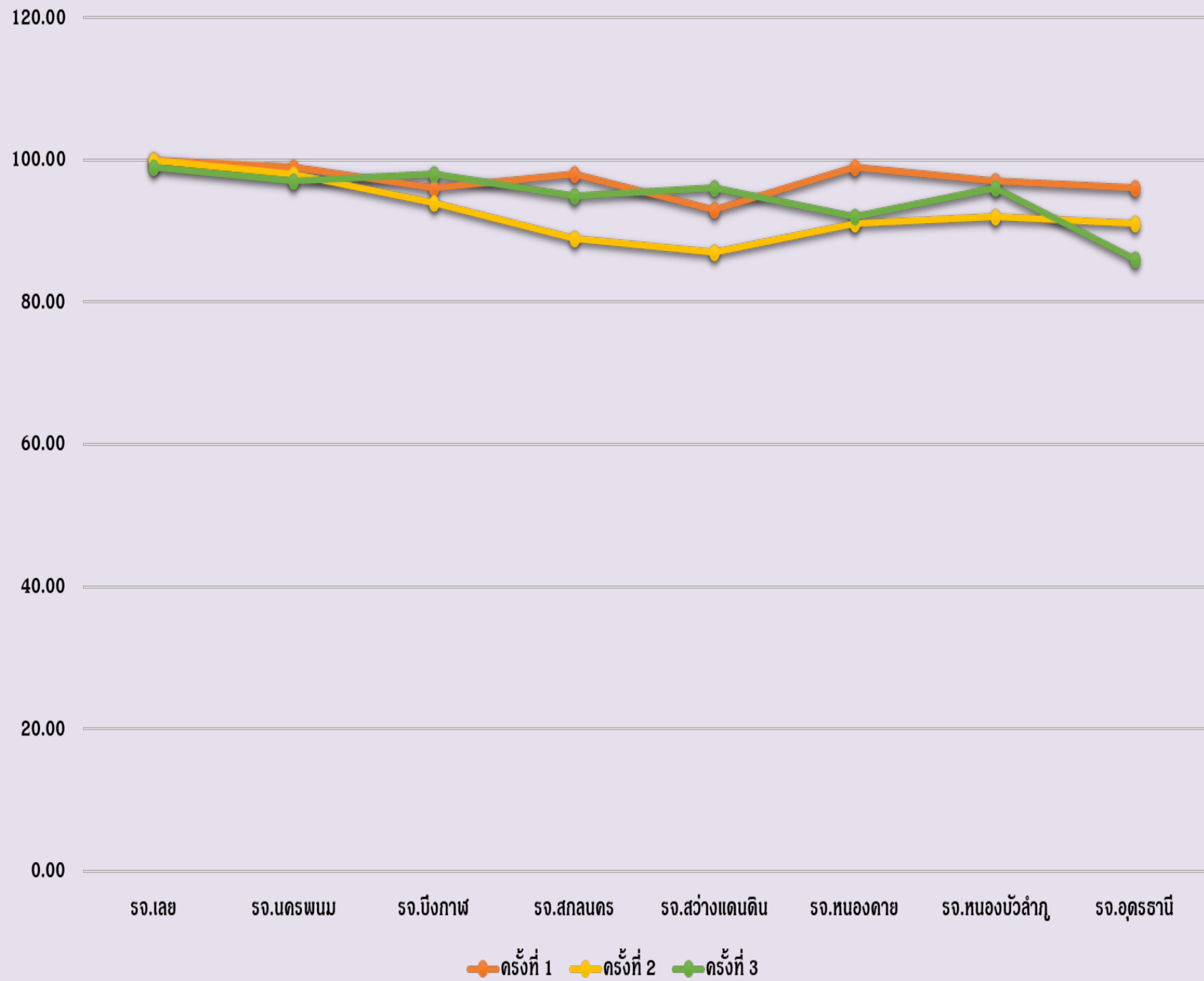
วางรากฐาน

สร้างเศรษฐกิจ

ผลการดำเนินงานด้านอนามัยสิ่งแวดล้อมในเรือนจำและทัณฑสถาน ปี 2566



กรมอนามัย
ศูนย์อนามัยที่ 8 อุตรดิตถ์



- ❖ เรือนจำทุกแห่งมีการส่งเสริมการดำเนินงานการเฝ้าระวังอนามัยสิ่งแวดล้อมในเรือนจำ **คิดเป็นร้อยละ 100**
- ❖ การเฝ้าระวังด้านอนามัยสิ่งแวดล้อมในเรือนจำ จำนวน 3 ครั้ง ดังนี้
 - รอบที่ 1 เรือนจำ จำนวน 8 แห่ง เรือนจำประเมินตนเอง
 - รอบที่ 2 เรือนจำ จำนวน 8 แห่ง ประเมินจากหน่วยงานภายนอก
 - รอบที่ 3 เรือนจำ จำนวน 8 แห่ง ประเมินจากหน่วยงานภายนอก

ผลการเฝ้าระวัง ยังพบปัญหา ด้านการจัดการพื้นที่นอน ด้านการจัดการสุขกรรม ด้านโรงเลี้ยงอาหาร ด้านขยะมูลฝอย ด้านส้วมน้ำเสียและสิ่งปฏิกูล และด้านมาตรการในการป้องกันโรคโรคติดต่อ รวมถึงปริมาณคลอรีนอิสระคงเหลือในน้ำไม่ผ่านเกณฑ์ มีการปนเปื้อนของเชื้อโคลิฟอร์มแบคทีเรียในอาหารและน้ำ และพบการปนเปื้อนของสารบอแรกซ์, สารกันรา, สารฟอกขาวและฟอร์มาลีนในอาหารในเรือนจำบางแห่ง
- ❖ การตรวจเฝ้าระวังคุณภาพน้ำเสีย

เป้าหมาย จำนวน 5 แห่ง ได้แก่ เรือนจำกลางนครพนม เรือนจำจังหวัดบึงกาฬ เรือนจำจังหวัดเลย เรือนจำจังหวัดหนองคาย และเรือนจำอำเภอสว่างแดนดิน **ผลการตรวจ ไม่ผ่านเกณฑ์ทุกแห่ง**



การขับเคลื่อนงานด้านอนามัยสิ่งแวดล้อมในเรือนจำและทัณฑสถาน ปี 2567



กรมอนามัย
ศูนย์อนามัยที่ 8 อุตรดิตถ์

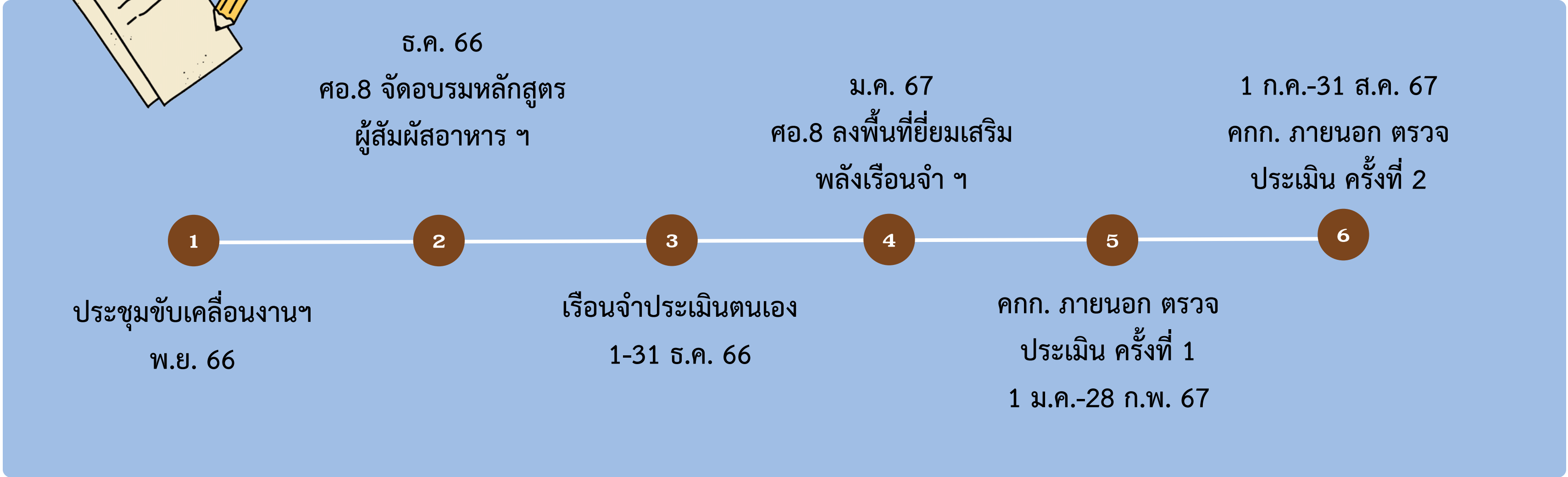
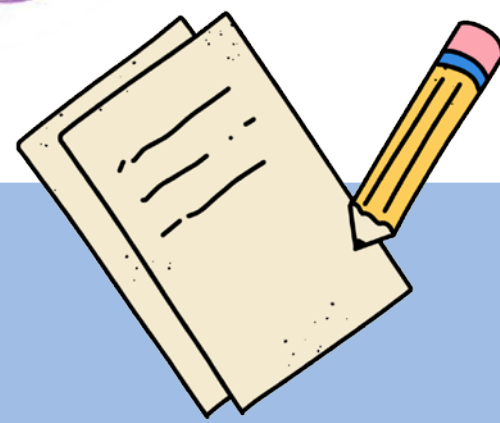
ตัวชี้วัด

1. เจ้าหน้าที่ผู้ปฏิบัติงานในเรือนจำ และอาสาสมัครสาธารณสุขเรือนจำผ่านการอบรมด้านส่งเสริมสุขภาพและอนามัยสิ่งแวดล้อม **ร้อยละ 60**
2. เรือนจำ ทัณฑสถาน และสถานกักขัง พัฒนาตามมาตรฐานสิ่งจำเป็นในการดำรงชีวิตสำหรับผู้ต้องขัง ระดับมาตรฐานขึ้นไป (ระดับ C ขึ้นไป) **ร้อยละ 50**
3. เรือนจำ/สถานพินิจ และศูนย์ฝึกและอบรม มีรูปแบบการสร้างเสริมสุขภาพช่องปากในกลุ่มผู้ต้องขัง **ร้อยละ 50**

กิจกรรม

1. ประชุมขับเคลื่อนงานการส่งเสริมสุขภาพและอนามัยสิ่งแวดล้อม ภายใต้โครงการราชทัณฑ์ปันสุข ทำความ ดี เพื่อชาติ ศาสน์ กษัตริย์ (พฤศจิกายน 2566)
2. อบรมหลักสูตรผู้สัมผัสอาหารให้แก่เจ้าหน้าที่และผู้ต้องขังในเรือนจำ (ธันวาคม 2566)
3. นิเทศ ติดตาม เยี่ยมเสริมพลังและแลกเปลี่ยนเรียนรู้ การดำเนินงานด้านส่งเสริมสุขภาพและอนามัยสิ่งแวดล้อมในเรือนจำ ในเขตสุขภาพที่ 8 (มกราคม 2567)
4. พัฒนาระบบบันทึกข้อมูลด้านการส่งเสริมสุขภาพและอนามัยสิ่งแวดล้อมในเรือนจำ (ตุลาคม 2566)

การขับเคลื่อนงานด้านอนามัยสิ่งแวดล้อมในเรือนจำและทัณฑสถาน ปี 2567



ศูนย์อนามัยที่ 8 อุตรธานี พัฒนาระบบบันทึกข้อมูลด้านการส่งเสริมสุขภาพและอนามัยสิ่งแวดล้อมในเรือนจำ



1

1. มีแผนการขับเคลื่อนการดำเนินงานภายใต้โครงการราชทัณฑ์ปันสุข ทำความ ดี เพื่อชาติ ศาสน์ กษัตริย์ (ด้านส่งเสริมสุขภาพและอนามัยสิ่งแวดล้อม) (8 แห่ง)
2. เสริมสร้างทักษะและขีดความสามารถด้านการเฝ้าระวังและการจัดการด้านอนามัยสิ่งแวดล้อมและสุขภาพในเรือนจำสำหรับเจ้าหน้าที่และอาสาสมัครในเรือนจำและหน่วยงานที่เกี่ยวข้อง (8 แห่ง)

2

1. มีการพัฒนาศักยภาพเจ้าหน้าที่ผู้ปฏิบัติงานในเรือนจำ อาสาสมัครเรือนจำ(อสรจ.) ด้านส่งเสริมสุขภาพและอนามัยสิ่งแวดล้อม ร้อยละ 20
2. เรือนจำ/สถานพินิจ และศูนย์ฝึกอบรม มีรูปแบบการส่งเสริมสุขภาพช่องปาก ร้อยละ 30
3. เรือนจำมีการเฝ้าระวังตนเอง และได้รับการประเมินตามมาตรฐานสิ่งจำเป็นในการดำรงชีวิตสำหรับผู้ต้องขังโดยทีมประเมินระดับเขต ผ่านระดับมาตรฐานขึ้นไป (ระดับ C) ร้อยละ 30

3

1. มีการพัฒนาศักยภาพเจ้าหน้าที่ผู้ปฏิบัติงานในเรือนจำ อาสาสมัครเรือนจำ(อสรจ.) ด้านส่งเสริมสุขภาพและอนามัยสิ่งแวดล้อม ร้อยละ 40
2. เรือนจำ/สถานพินิจ และศูนย์ฝึกอบรม มีรูปแบบการส่งเสริมสุขภาพช่องปาก ร้อยละ 40
3. เรือนจำมีการเฝ้าระวังตนเอง และได้รับการประเมินตามมาตรฐานสิ่งจำเป็นในการดำรงชีวิตสำหรับผู้ต้องขังโดยทีมประเมินระดับเขต ผ่านระดับมาตรฐานขึ้นไป (ระดับ C) ร้อยละ 50

4

1. มีการพัฒนาศักยภาพเจ้าหน้าที่ผู้ปฏิบัติงานในเรือนจำ อาสาสมัครเรือนจำ(อสรจ.) ด้านส่งเสริมสุขภาพและอนามัยสิ่งแวดล้อม ร้อยละ 60
2. เรือนจำ/สถานพินิจ และศูนย์ฝึกอบรม มีรูปแบบการส่งเสริมสุขภาพช่องปาก ร้อยละ 50
3. เรือนจำมีการเฝ้าระวังตนเอง และได้รับการประเมินตามมาตรฐานสิ่งจำเป็นในการดำรงชีวิตสำหรับผู้ต้องขังโดยทีมประเมินระดับเขต ผ่านระดับมาตรฐานขึ้นไป (ระดับ C) ร้อยละ 50



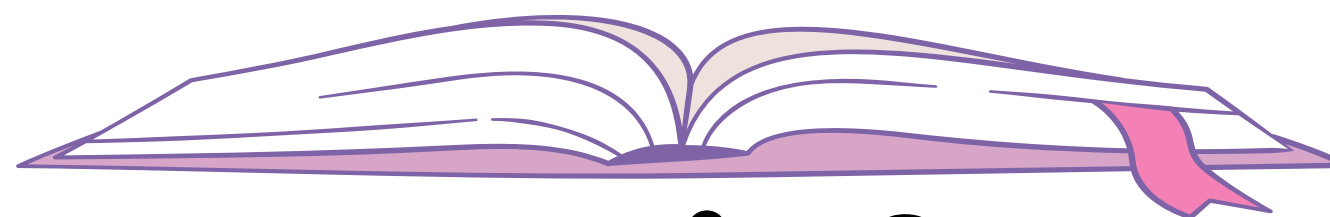
กรมอนามัย
ศูนย์อนามัยที่ 8 อุตรดิตถ์

3 เดือน

6 เดือน

9 เดือน

12 เดือน



แผนการดำเนินงาน



การขับเคลื่อนงานด้านอนามัยสิ่งแวดล้อมในเรือนจำและทัณฑสถาน ปี 2567



เป้าหมาย : เรือนจำในเขตสุขภาพที่ 8 จำนวน 8 แห่ง

การประเมิน: 3 ส่วน 10 ด้าน (ส่วนที่ 1: อวล, ส่วนที่ 2: ส่งเสริม, ส่วนที่ 3: การเฝ้าระวังคุณภาพสิ่งแวดล้อม)

ด้าน	ขอบเขต
1. ด้านที่นอน	ความสะอาด ขนาดพื้นที่ เครื่องนอน การระบายอากาศ แสงสว่าง จุดน้ำดื่ม ส้วม การป้องกันและควบคุมสัตว์แมลง ระบบไฟ อัดคีย์
2. ด้านสุขกรรม	สถานที่ อุปกรณ์ สะอาด การระบายอากาศ การป้องกันและควบคุมสัตว์แมลง การจัดเก็บข้าว อาหาร การล้าง การระบายน้ำ มูลฝอย ผู้สัมผัสอาหาร
3. ด้านโรงเลี้ยงอาหาร	สถานที่ โต๊ะ เก้าอี้ อุปกรณ์ สะอาด จุดน้ำดื่ม การป้องกันและควบคุมสัตว์แมลง การล้าง การระบายน้ำ มูลฝอย ผู้สัมผัสอาหาร
4. ด้านสถานพยาบาล	สะอาด เป็นสัดส่วน มีพยาบาล มียา ครุภัณฑ์ทางการแพทย์ OPD Card มีมาตรฐานการให้บริการ มีระบบส่งต่อ และการจัดการมูลฝอยติดเชื้อ
5. ด้านการส่งเสริมสุขภาพ อนามัยสิ่งแวดล้อม และการเฝ้าระวังโรคระบาด	มีการอบรม อสรจ. มุมสุขภาพ มุมนมแม่ การประเมินการเจริญเติบโต ให้ความรู้ด้านสุขอนามัย การส่งเสริมสุขภาพ การปรับเปลี่ยนพฤติกรรม เมนุสุขภาพสุขภาพช่องปาก สุขภาพจิต คัดกรองมะเร็งเต้านม และการเฝ้าระวังโรคระบาด
6. ด้านน้ำปลอดภัย	มีเจ้าหน้าที่ มีวัสดุอุปกรณ์ สารเคมี แหล่งน้ำดิบ แผนการดำเนินงาน มีการทำความสะอาด การตรวจสอบ บำรุงรักษาระบบ
7. ด้านการจัดการขยะ	เรือนจำสะอาด มีการคัดแยกขยะ มีถังขยะ ไม่มีขยะตกค้าง ที่พักรวมมูลฝอย มีการเก็บ การขนย้าย และการกำจัด มีผู้รับผิดชอบดำเนินการ
8. ด้านที่อาบน้ำ ห้องส้วมและสิ่งปฏิกูล	พื้นที่อาบน้ำ ส้วมและสุขภัณฑ์ สะอาด สภาพดี มีการระบายอากาศ แสงสว่างเพียงพอ มีน้ำสะอาด ระบบเก็บกักอุจจาระอยู่ในสภาพดี มีการควบคุม กำกับ
9. ด้านน้ำเสียและบ่อดักไขมัน	มีเจ้าหน้าที่ มีการตรวจสอบ บำรุงรักษาระบบบำบัดน้ำเสีย มีการติดตั้งบ่อดักไขมัน มีการตรวจสอบคุณภาพน้ำทิ้งทางห้องปฏิบัติการ
10. ด้านการตรวจวัดคุณภาพอนามัยสิ่งแวดล้อมและสุขภาพอาหารและน้ำ	มีการตรวจวัดคลอรีนในน้ำ การตรวจเฝ้าระวังการปนเปื้อนในอาหารและน้ำ (อ11 อ13 อ31) การตรวจสารเคมีปนเปื้อนในวัตถุดิบ



การขับเคลื่อนงานสุขภาพอาหารในเรือนจำและทัณฑสถาน ปี 2567



แนวทางการอบรมให้ความรู้ผู้สัมผัสอาหารในเรือนจำ (ผู้ปฏิบัติงานในแผนกสุทกรรม)

1. อบรมให้ความรู้ตามหลักสูตรอาสาสมัครสาธารณสุขเรือนจำ (อสรจ.)

- รายวิชาย่อย การสุขภาพอาหารและน้ำในเรือนจำ
- สามารถดาวน์โหลดรายละเอียดในคู่มือและสื่อการเรียนการสอนไปใช้ได้



QR Code ชุดสื่อการเรียนการสอน อสรจ.

๑. คู่มือครูฝึก อสรจ.



๒. หลักสูตรฝึกอบรม อสรจ.



๓. สื่อการเรียนการสอน ตามหลักสูตร อสรจ.





การขับเคลื่อนงานสุขาภิบาลอาหารในเรือนจำและทัณฑสถาน ปี 2567



แนวทางการอบรมให้ความรู้ผู้สัมผัสอาหารในเรือนจำ (ผู้ปฏิบัติงานในแผนกสุทกรรม)

2. อบรมให้ความรู้ตามหลักสูตรการสุขาภิบาลอาหารสำหรับผู้สัมผัสอาหาร ของกรมอนามัย (3 ชั่วโมง)

- เนื่องจากผู้สัมผัสอาหารในเรือนจำ/ทัณฑสถาน/สถานที่กักกัน ไม่เข้าค่ายตามกฎหมายที่จะต้องผ่านการอบรมตามหลักสูตรการสุขาภิบาลอาหารสำหรับผู้สัมผัสอาหาร ของกรมอนามัย
- แต่หากศูนย์อนามัย หรือสำนักงานสาธารณสุขจังหวัด มีความประสงค์ที่จะจัดการอบรมให้ผู้สัมผัสอาหารในเรือนจำ ตามหลักสูตรการสุขาภิบาลอาหารสำหรับผู้สัมผัสอาหาร ของกรมอนามัย ก็สามารถทำได้ โดยประสานเรือนจำในพื้นที่ร่วมดำเนินการ
- ศูนย์อนามัย หรือสำนักงานสาธารณสุขจังหวัด สามารถออกใบรับรองการผ่านการอบรมของผู้สัมผัสอาหารในเรือนจำได้เช่นเดียวกับใบรับรองผู้สัมผัสอาหารในสถานที่จำหน่ายอาหาร และแจ้งรายชื่อผู้ผ่านการอบรมมายังสำนักสุขาภิบาลอาหารและน้ำ
- ข้อสังเกต : ควรพิจารณาอบรมให้ผู้สัมผัสอาหารที่เป็นผู้ต้องขังที่มีโทษจำคุกเหลือไม่เกิน 3 ปี



THANK YOU



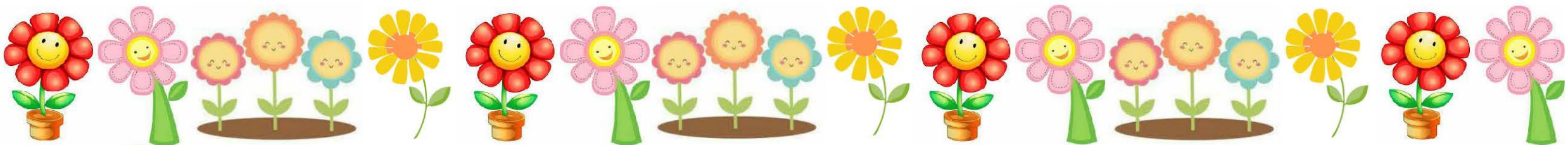


**โครงการพัฒนาอนามัยสิ่งแวดล้อมพื้นที่โครงการพระราชดำริ
และโครงการเฉลิมพระเกียรติ
ปีงบประมาณ 2567**



ค่าเป้าหมายตัวชี้วัดกรมอนามัย ปีงบประมาณ 2567

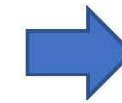
ค่าเป้าหมาย ปี 2567													
เป้าหมาย / ศูนย์อนามัย	ศอ.1	ศอ.2	ศอ.4	ศอ.5	ศอ.6	ศอ.7	ศอ.8	ศอ.9	ศอ.10	ศอ.11	ศอ.12	สสม.	ศอช.
ร้อยละ 15 ของ รร.กพด. เข้าถึงน้ำ บริโภคสะอาด (136 แห่ง)	11	11	11	16	11	3	11	7	11	11	11	11	11
รร. กพด.ต้นแบบ ด้านน้ำสะอาด	กิจกรรมเสริมสร้างโรงเรียนบริหารจัดการดี เชิดชูเกียรติ												
ร้อยละ 10 ของ รร. กพด. ต้นแบบ ด้านสุขาภิบาลอาหาร (89 แห่ง)	7	7	7	7	7	4	8	7	7	7	7	7	7
ร้อยละ 80 ของ รร.กพด. ได้รับการ อบรม FWS	150	67	35	29	18	4	75	12	30	16	52	25	225
จน.รร.กพด. แต่ละ ศอ.	187	83	35	29	22	4	92	12	30	20	65	31	281



แผนการสุ่มเฝ้าระวังคุณภาพน้ำดื่ม (Lab) ของโรงเรียน กพด. ปีงบประมาณ 2567

ศอ.	ตชด.	สพฐ.	พศ.	อปท.	สช.	ศศช.	กทม.	Total
ศอ.1	11	15	18	6				50
ศอ.2	6	12		4	1			23
ศอ.4		18						18
ศอ.5	21	2						23
ศอ.6	14	3						17
ศอ.7		4						4
ศอ.8	10	9		4				23
ศอ.9	9	3						12
ศอ.10	14	4	4					22
ศอ.11	12	3		1				16
ศอ.12	7	5			8			20
สสม.		1					15	16
ศอช.						50		50
เฝ้าระวัง 67	104	80	22	15	9	50	15	294

น้ำประพิน - อ 11



- รู้สถานการณ์คุณภาพน้ำของโรงเรียน กพด. (ตามหลักวิชาการ)
- การเฝ้าระวังกระจายทุกสังกัดอย่างเป็นธรรม
- สอดคล้องตามคำแนะนำของ สสท.



ประเมินความเสี่ยง *E.coli* ในน้ำดื่มของโรงเรียน กพด.

เตรียมการและเข้าร่วมรับเสด็จ ในพื้นที่เขตสุขภาพที่ 8 ปี 2567

สถิติการเสด็จฯ เยี่ยม รร.ตชด.ของ สมเด็จพระกนิษฐาธิราชเจ้า กรมสมเด็จพระเทพรัตนราชสุดาฯ สยามบรมราชกุมารี



ลำดับ	ชื่อ ร.ร.ตชด.	สถานที่ตั้ง รร.ตชด.				ชื่อต้นไม้ที่ทรงปลูก	หมายเหตุ	
		บ้าน	ตำบล	อำเภอ	จังหวัด			
๑	บ้านห้วยดอกไม้	ห้วยดอกไม้	วิศิษฐ์	เมืองบึงกาฬ	บึงกาฬ	๒๒ พ.ย.๓๗	- มะม่วงเขียวเสวย	ครั้งที่ ๑ (๑๑๔)
						๑๐ ก.พ.๔๒	- ต้นขนุนไพศาลทักษิณ	ครั้งที่ ๒ (๒๓๖)
						๒๖ ก.ค.๕๐	-	ครั้งที่ ๓ (๕๑๑)
						๑๘ มิ.ย.๕๕	-	ครั้งที่ ๔ (๖๙๒)
						๓๐ พ.ค.๖๐	-	ครั้งที่ ๕ (๘๘๗)
						๓๐ ม.ค.๖๖	(เสด็จฯ ออนไลน์)	ครั้งที่ ๖ (๑,๐๙๕)
๒	บ้านนาแวง	นาแวง	นาสวรรค์	เมืองบึงกาฬ	บึงกาฬ	๒๐ พ.ย.๓๙	- มะม่วงแก้ว	ครั้งที่ ๑ (๑๘๒)
						๒๕ ต.ค.๔๗	- ลำไยพันธุ์อีดอ	ครั้งที่ ๒ (๓๖๓)
						๑๓ ก.พ.๕๒	-	ครั้งที่ ๓ (๕๖๒)
						๖ มิ.ย.๕๗	-	ครั้งที่ ๔ (๗๔๘)
						๑๙ กพ.๖๒	-	ครั้งที่ ๕ (๙๖๒)
๓	บ้านหนองตะไค้	หนองตะไค้	โป่งเปือย	เมืองบึงกาฬ	บึงกาฬ	๒๐ พ.ย.๓๙	- ต้นตะไค้	ครั้งที่ ๑ (๑๘๑)
						๒๕ ต.ค.๔๗	- ชิงชัน	ครั้งที่ ๒ (๓๖๔)
						๑๓ ก.พ.๕๒	-	ครั้งที่ ๓ (๕๖๓)
						๖ มิ.ย.๕๗	-	ครั้งที่ ๔ (๗๔๙)
						๑๙ กพ.๖๒	-	ครั้งที่ ๕ (๙๖๑)
๔	บ้านคำชมภู	คำชมภู	บ้านต๋อง	เซกา	บึงกาฬ	๒๒ มิ.ย.๖๑	-มะม่วงแก้ว	ครั้งที่ ๑ (๙๓๕)
๕	บ้านไทยเสรี	ไทยเสรี	เซกา	เซกา	บึงกาฬ	๒๒ มิ.ย.๖๑	- มะม่วงเขียวเสวย	ครั้งที่ ๑ (๙๓๔)

เตรียมการและเข้าร่วมรับเสด็จ ในพื้นที่เขตสุขภาพที่ 8 ปี 2567



สถิติการเสด็จฯ เยี่ยม รร.ตชด.ของ สมเด็จพระกนิษฐาธิราชเจ้า กรมสมเด็จพระเทพรัตนราชสุดาฯ สยามบรมราชกุมารี

๖	บ้านเทพภูเงิน	เทพภูเงิน	น้ำโสม	น้ำโสม	อุดรธานี	๒๗ ก.ค.๕๐	-ลำไยพันธุ์อีดอ	ครั้งที่ ๑ (๕๑๒)
						๒๙ ต.ค.๕๖		ครั้งที่ ๒ (๗๑๘)
						๑๙ ก.พ.๖๑		ครั้งที่ ๓ (๙๒๔)
						๑๓ มิ.ย.๖๖		ครั้งที่ ๔ (๑,๑๐๘)
๗	บ้านห้วยเวียงงาม	ห้วยเวียงงาม	นาขุขันธ์	นาขุขันธ์	อุดรธานี	๑๗ พ.ย.๓๔	- มะม่วงเขียวเสวย	ครั้งที่ ๑ (๕๕)
						๑๔ พ.ค.๔๔	-ลำไยพันธุ์อีดอ	ครั้งที่ ๒ (๒๙๑)
						๒๔ ม.ค.๕๐		ครั้งที่ ๓ (๔๙๖)
						๑ ก.พ.๕๕	-	ครั้งที่ ๔ (๖๘๒)
						๒๙ พ.ค.๖๐	-	ครั้งที่ ๕ (๘๘๕)
						๓๑ ม.ค.๖๖	(เสด็จฯ ออนไลน์)	ครั้งที่ ๖ (๑๐๙๘)
๘	บ้านเมืองทอง	เมืองทอง	โนนทอง	นาขุขันธ์	อุดรธานี	๒๖ มิ.ย.๓๕	- มะม่วงเขียวเสวย	ครั้งที่ ๑ (๕๖)
						๑๔ พ.ค.๔๔	- ลำไยพันธุ์อีดอ	ครั้งที่ ๒ (๒๙๐)
						๒๓ ม.ค.๕๐	-	ครั้งที่ ๓ (๔๙๓)
						๑ ก.พ.๕๕	-	ครั้งที่ ๔ (๖๘๓)
						๒๙ พ.ค.๖๐	-	ครั้งที่ ๕ (๘๘๖)
						๓๑ ม.ค.๖๖	(เสด็จฯ ออนไลน์)	ครั้งที่ ๖ (๑๐๙๗)
๙	บ้านนาขมภู	นาขมภู	บ้านก้อง	นาขุขันธ์	อุดรธานี	๑๗ พ.ย.๔๐	- ทองกวาว	ครั้งที่ ๑ (๒๑๒)
						๒๓ ม.ค.๕๐	-	ครั้งที่ ๒ (๔๙๔)
						๑ ก.พ.๕๕	-	ครั้งที่ ๓ (๖๘๔)
						๒๙ พ.ค.๖๐		ครั้งที่ ๔ (๘๘๔)
๑๐	ไปรษณีย์ไทย	ห้วยหมากหล้า	ทมนางาม	โนนสะอาด	อุดรธานี	๒๕ ต.ค.๖๕	-ขนุนพันธุ์ทองประเสริฐ	ครั้งที่ ๑ (๑๐๘๙)

เตรียมการและเข้าร่วมรับเสด็จ ในพื้นที่เขตสุขภาพที่ 8 ปี 2567



สถิติการเสด็จฯ เยี่ยม รร.ตชด.ของ สมเด็จพระกนิษฐาธิราชเจ้า กรมสมเด็จพระเทพรัตนราชสุดาฯ สยามบรมราชกุมารี

๑๑	บ้านห้วยเป้า	ห้วยเป้า	ปากชม	ปากชม	เลย	๑๑ ก.พ.๓๔	- มะม่วงเขียวเสวย	ครั้งที่ ๑ (๒๖)
						๒๙ พ.ย.๓๗	- มะม่วงเขียวเสวย	ครั้งที่ ๒ (๑๑๙)
						๕ ม.ค.๔๘	- ขนุนพันธุ์ทองสุกใจ	ครั้งที่ ๓ (๓๘๑)
						๒๕ ม.ค.๕๓	-	ครั้งที่ ๔ (๕๘๓)
						๑๔ ส.ค.๕๗	-	ครั้งที่ ๕ (๗๕๒)
						๒๐ ก.พ.๖๒	-	ครั้งที่ ๖ (๙๖๔)
๑๒	อีลมาร์พาเบิล	เหมืองทอง	เขียงกลม	ปากชม	เลย	๑๑ ก.พ.๓๔	- มะม่วงเขียวเสวย	ครั้งที่ ๑ (๒๗)
						๑๐ มิ.ย.๔๒	- ต้น ขนุนไพศาลทักษิณ	ครั้งที่ ๒ (๒๔๑)
						๑๐ ต.ค.๔๙	-	ครั้งที่ ๓ (๔๖๔)
						๒๓ มิ.ย.๕๔	-	ครั้งที่ ๔ (๖๔๙)
						๓ ต.ค.๕๙	-	ครั้งที่ ๕ (๘๔๓)
						๑๖ ส.ค.๖๔	(เสด็จฯ ออนไลน์)	ครั้งที่ ๖ (๑๐๓๕)
๑๓	บ้านน่านกปิด	น่านกปิด	ห้วยป่อชื่น	ปากชม	เลย	๑๑ ก.พ.๓๔	- มะม่วงเขียวเสวย	ครั้งที่ ๑ (๒๘)
						๑๐ มิ.ย.๔๒	- ต้น ขนุนไพศาลทักษิณ	ครั้งที่ ๒ (๒๔๒)
						๑๐ ต.ค.๔๙	- มะม่วงพันธุ์โชคอนันต์	ครั้งที่ ๓ (๔๖๓)
						๒๓ มิ.ย.๕๔	-	ครั้งที่ ๔ (๖๔๘)
						๓ ต.ค.๕๙	-	ครั้งที่ ๕ (๘๔๒)
						๑๖ ส.ค.๖๔	(เสด็จฯ ออนไลน์)	ครั้งที่ ๕ (๑๐๓๖)
๑๔	บ้านหนองแคน	หนองแคน	นาด้วง	นาด้วง	เลย	๕ ม.ค.๓๖	- ต้นกฤษณา	ครั้งที่ ๑ (๗๐)
						๕ ม.ค.๔๘	- ชมพู่พันธุ์ทับทิมจันท์	ครั้งที่ ๒ (๓๘๓)
						๒๕ ม.ค.๕๓	-	ครั้งที่ ๓ (๕๘๔)
						๑๔ ส.ค.๕๗	-	ครั้งที่ ๔ (๗๕๓)
						๒๐ ก.พ.๖๒	-	ครั้งที่ ๕ (๙๖๕)

เตรียมการและเข้าร่วมรับเสด็จ ในพื้นที่เขตสุขภาพที่ 8 ปี 2567



สถิติการเสด็จฯ เยี่ยม รร.ตชด.ของ สมเด็จพระกนิษฐาธิราชเจ้า กรมสมเด็จพระเทพรัตนราชสุดาฯ สยามบรมราชกุมารี

๑๕	บ้านวังชมภู	วังชมภู	ทรัพย์สินไพรวัลย์	เอราวัณ	เลย	๑๙ มิ.ย.๕๐	- ต้นพิกุล	ครั้งที่ ๑ (๑๙๒)
						๑๑ ต.ค.๕๙	- ต้นพิกุล	ครั้งที่ ๒ (๕๖๖)
						๒๓ มิ.ย.๕๔		ครั้งที่ ๓ (๖๔๗)
						๓ ต.ค.๕๙		ครั้งที่ ๔ (๘๔๔)
๑๖	เฉลิมราษฎร์บำรุง	ห้วยลาด	น้ำดี	ด่านซ้าย	เลย	๒๐ ธ.ค.๓๗	-ต้นขนุนไพศาลทักษิณ	ครั้งที่ ๑ (๑๒๑)
						๕ ม.ค.๕๘	- ต้นราชพฤกษ์	ครั้งที่ ๒ (๓๘๒)
						๒๖ ม.ค.๕๓	-	ครั้งที่ ๓ (๕๘๕)
						๙ ก.พ.๕๘	-	ครั้งที่ ๔ (๗๗๖)
						๓๐ ม.ค.๖๖	(เสด็จฯ ออนไลน์)	ครั้งที่ ๕ (๑๐๙๖)
๑๗	บ้านนาปอ	นาปอ	แสงภา	นาแห้ว	เลย	๒๐ มิ.ย.๕๐	- ต้นสน	ครั้งที่ ๑ (๑๙๓)
						๒๒ ธ.ค.๕๙	-	ครั้งที่ ๒ (๔๗๙)
						๒๔ มิ.ย.๕๔	-	ครั้งที่ ๓ (๖๕๐)
						๑๕ ส.ค.๕๗	-	ครั้งที่ ๔ (๗๕๔)
๑๘	บ้านหมั่นขาว	หมั่นขาว	กกสะทอน	ด่านซ้าย	เลย	๙ ก.พ.๕๘	- มะค่าเดเมียม	ครั้งที่ ๑ (๗๗๗)
						๑๖ ก.ค.๖๓		ครั้งที่ ๒ (๙๙๕)
๑๙	ชูทิศวิทยา		หนองเทา	ท่าอุเทน	นครพนม	๒๙ พย.๓๕		ครั้งที่ ๑
						๒๘ พย.๓๗		ครั้งที่ ๒
						๑๒ กพ.๕๖		ครั้งที่ ๓
						๒๓ กพ.๕๐		ครั้งที่ ๔
						๑๘ มิ.ย.๕๕		ครั้งที่ ๕
						๓๑ พค.๖๐		ครั้งที่ ๖
						๓ มี.ค. ๖๖	(เสด็จฯ ออนไลน์)	ครั้งที่ ๗

เตรียมการและเข้าร่วมรับเสด็จ ในพื้นที่เขตสุขภาพที่ 8 ปี 2567



สถิติการเสด็จฯ เยี่ยม รร.ตชด.ของ สมเด็จพระกนิษฐาธิราชเจ้า กรมสมเด็จพระเทพรัตนราชสุดาฯ สยามบรมราชกุมารี

๒๐	บ้านหาดทรายเพ		หนองเทา	ท่าอุเทน	นครพนม	๒๙ พย.๓๕		ควังที่ ๑
						๑๑ กพ.๔๒		ควังที่ ๒
						๑๒ กพ.๔๖		ควังที่ ๓
						๒๗ มิย.๕๑		ควังที่ ๔
						๑๑ สค.๕๗		ควังที่ ๕
						๑๘ กพ.๖๒		ควังที่ ๖
๒๑	ศกร.ตชด.บ้านนากระเสริม		พนอม	ท่าอุเทน	นครพนม	๒๙ กพ.๕๙		ควังที่ ๑
						๒๑ กค.๖๔		ควังที่ ๒
๒๒	ช่างกลปทุมวันอนุสรณ์ ๘		ดอนเตย	นาทม	นครพนม	๒๙ พย.๓๕		ควังที่ ๑
						๒๔ กย.๔๔		ควังที่ ๒
						๒ กพ.๔๙		ควังที่ ๓
						๒๑ พย.๕๔		ควังที่ ๔
						๒ มีค.๕๙		ควังที่ ๕
						๒๑ พย.๖๔		ควังที่ ๖
๒๓	บ้านนาสามัคคี		นาทม	นาทม	นครพนม	๖ มค.๓๖		ควังที่ ๑
						๒๔ กย.๔๔		ควังที่ ๒
						๒ กพ.๔๙		ควังที่ ๓
						๑๘ มิย.๕๕		ควังที่ ๔
						๓๑ พค.๖๐		ควังที่ ๕
						๓ มีค. ๖๖	(เสด็จฯ ออนไลน์)	ควังที่ ๖

เตรียมการและเข้าร่วมรับเสด็จ ในพื้นที่เขตสุขภาพที่ 8 ปี 2567



สถิติการเสด็จฯ เยี่ยม รร.ตชด.ของ สมเด็จพระกนิษฐาธิราชเจ้า กรมสมเด็จพระเทพรัตนราชสุดาฯ สยามบรมราชกุมารี

๒๔	บ้านหนองตู๋		นาโน	โพนสวรรค์	นครพนม	๒๗ พย.๓๓	ควังที่ ๑
						๒๘ พย.๓๗	ควังที่ ๒
						๒๔ กย.๔๔	ควังที่ ๓
						๒ กพ.๔๙	ควังที่ ๔
						๒๑ พย.๕๔	ควังที่ ๕
						๒ มีค.๕๙	ควังที่ ๖
						๒๓ กค.๖๔	ควังที่ ๗
๒๕	คอนราดเฮงเค็ล		นาโน	โพนสวรรค์	นครพนม	๒๗ พย.๓๓	ควังที่ ๑
						๒๘ พย.๓๗	ควังที่ ๒
						๑๒ กพ.๔๖	ควังที่ ๓
						๒๗ มิย.๕๑	ควังที่ ๔
						๓๐ ตค.๕๖	ควังที่ ๕
						๒ มีค.๕๙	ควังที่ ๖
						๒๓ กค.๖๔	ควังที่ ๗
๒๖	ศกร.ตชด.บ้านปากห้วยม่วง		นาเข	บ้านแพง	นครพนม	๑๑ สค.๕๗	ควังที่ ๑
						๑๙ กพ.๖๒	ควังที่ ๒
๒๗	ค็อกนิสไทยเฉลิมฉลองครบรอบ ๑๐๐ ปีวันคล้ายวันพระราชสมภพสมเด็จพระศรีนครินทราบรมราชชนนี		แมตนาทม	โคกศรีสุพรรณ	สกลนคร	๒๖ กย.๔๔	ควังที่ ๑
						๑ กพ.๔๙	ควังที่ ๒
						๒๒ พย.๕๔	ควังที่ ๓
						๒๙ กพ.๕๙	ควังที่ ๔
						๒๒ กค.๖๔	ควังที่ ๕

แนวทางการพัฒนาโรงเรียน กพด. ที่เข้าถึงน้ำสะอาดและต้นแบบการจัดการสุขาภิบาลอาหาร ปี 2567

*สำรวจระบบการจัดการน้ำบริโภคในโรงเรียน กพด. ปี 2567 ผ่าน google form ()ก.ค.-พ.ย. 66

ประชุมบูรณาการแผนการดำเนินงานในการจัดหาน้ำสะอาดและสุขาภิบาลอาหารกับหน่วยงานต่างๆทั้งในและนอกกระทรวงสาธารณสุข (บูรณาการกิจกรรมของศูนย์ฯ)

การวางแผน

*อบรมพัฒนาศักยภาพผู้สัมผัสผ้สอาหารและการจัดการน้ำใน รร กพด.

*ลงพื้นที่เยี่ยมติดตามการดำเนินงานโรงเรียน กพด.ที่เข้าถึงน้ำสะอาดและต้นแบบการจัดการสุขาภิบาลอาหาร

*ส่งเสริมการใช้งาน Royal project health information center

*ประชุมปรึกษาหารือวางแผนสนับสนุนการดำเนินงานด้านการจัดการน้ำบริโภคกับหน่วยงานต่างๆทั้งในและนอกกระทรวงสาธารณสุขแบบออนไลน์

การดำเนินงาน

วัตถุประสงค์ เพื่อพัฒนาให้โรงเรียน กพด.เป้าหมาย มีการจัดการคุณภาพน้ำบริโภคให้ผ่านมาตรฐานตามเกณฑ์คุณภาพน้ำประปาดื่มได้กรมอนามัย พ.ศ. 2563 และต้นแบบสุขาภิบาลอาหาร

การกำกับติดตาม

ติดตามผลการดำเนินงานพัฒนาแก้ไข ปัญหาอุปสรรค/การแก้ไขปัญหาด้านการจัดการน้ำบริโภคและสุขาภิบาลอาหารผ่านช่องทางไลน์กลุ่มหน่วยงานโครงการพระราชดำริเขตสุขภาพที่ ๘

การประเมินผล

มีการเฝ้าระวังคุณภาพน้ำบริโภคด้านกายภาพ เคมี ชีวภาพเพื่อเตรียมความพร้อมก่อนเก็บตัวอย่างส่งทดสอบทางห้องปฏิบัติการ

กลุ่มเป้าหมาย หน่วยงาน ได้แก่ สำนักทรัพยากรน้ำ สำนักชลประทาน การประปาส่วนภูมิภาคเขต 7 สำนักทรัพยากรน้ำบาดาล หน่วยพัฒนาการเคลื่อนที่ ต้นสังกัดโรงเรียนทุกสังกัด ได้แก่ สพม. สพป. อปท. กองกำกับการตชด. สสจ. มหาวิทยาลัยราชภัฏอุดรธานี โรงเรียน กพด. เป้าหมาย

ผลลัพธ์ นักเรียนและบุคลากรของโรงเรียนได้บริโภคน้ำและอาหารที่สะอาดปลอดภัย

Royal Projects Health Information Center (RPHIC)

การขับเคลื่อนงาน



ไตรมาส 1

- นำเข้าข้อมูล สุขภาพ
โภชนาการ ทั้งหมด 92 แห่ง
- ทำเล่มคู่มือการใช้งาน
- อบรมการใช้งาน นำร่อง
กก.ตชด. 24 จำนวน 17 แห่ง



ไตรมาส 2

- ปรับปรุง พัฒนา
โปรแกรม
- ขยายผล กก.ตชด. 23
จำนวน 9 แห่ง
- ขยายผล สส. สพป.
สพม. จำนวน 44 แห่ง



ไตรมาส 3

- ปรับปรุง พัฒนา
โปรแกรม
- ขยายผลทั่วประเทศ



ไตรมาส 4

- กำกับติดตามผล

วิธีการและหลักเกณฑ์การประเมิน
โรงเรียน กพด. ต้นแบบด้านการจัดการ
น้ำสะอาดเพื่อการอุปโภคบริโภค



เกณฑ์การประเมินให้คะแนน



1. ประเด็นกระบวนการ

2. ประเด็นผลสัมฤทธิ์ (ประเมินด้านคุณภาพ)

1. คุณภาพน้ำดื่มของโรงเรียนผ่านเกณฑ์คุณภาพน้ำประปาดื่มได้ กรมอนามัย พ.ศ. 2563

2. คุณภาพน้ำล้างหน้าแปรงฟันของโรงเรียนไม่พบการปนเปื้อนของโคลิฟอร์มแบคทีเรีย (อ.11)

3. กรณี มีการแก้ไขปรับปรุงพารามิเตอร์ที่ไม่ผ่าน ต้องมีผลการตรวจสอบพารามิเตอร์ที่ไม่ผ่าน ไม่เกิน 6 เดือน นับจากรายงานผลทดสอบคุณภาพตัวอย่างน้ำครั้งแรก และเป็นผลทดสอบคุณภาพ ตัวอย่างน้ำภายในปีงบประมาณที่ทำการประเมิน

โครงการพัฒนาคุณภาพน้ำประปา หมู่บ้านให้ได้มาตรฐานสู่การพัฒนา อย่างยั่งยืน (SDG6) ภายในปี พ.ศ. 2570

นางสาวศศิพร ตั้งมันดี
นักวิชาการสาธารณสุข
ศูนย์อนามัยที่ 8 อุตรดิตถ์



มีผลน้ำต้นต่อผ่านเกณฑ์
มาตรฐานคุณภาพน้ำประปาดื่ม
ได้กรมอนามัย

ประเมินตนเองตามแบบ
ประเมินคุณภาพระบบประปา
หมู่บ้าน ผ่านระดับดี,ระดับดีมาก

เกณฑ์การรับรอง
มาตรฐานคุณภาพน้ำ
ประปาหมู่บ้านสะอาด

พัฒนาศักยภาพแกนนำเฝ้า
ระวังคุณภาพน้ำประปา

มีการเฝ้าระวังคลอรีนอิสระ
คงเหลือในน้ำ

กิจกรรม

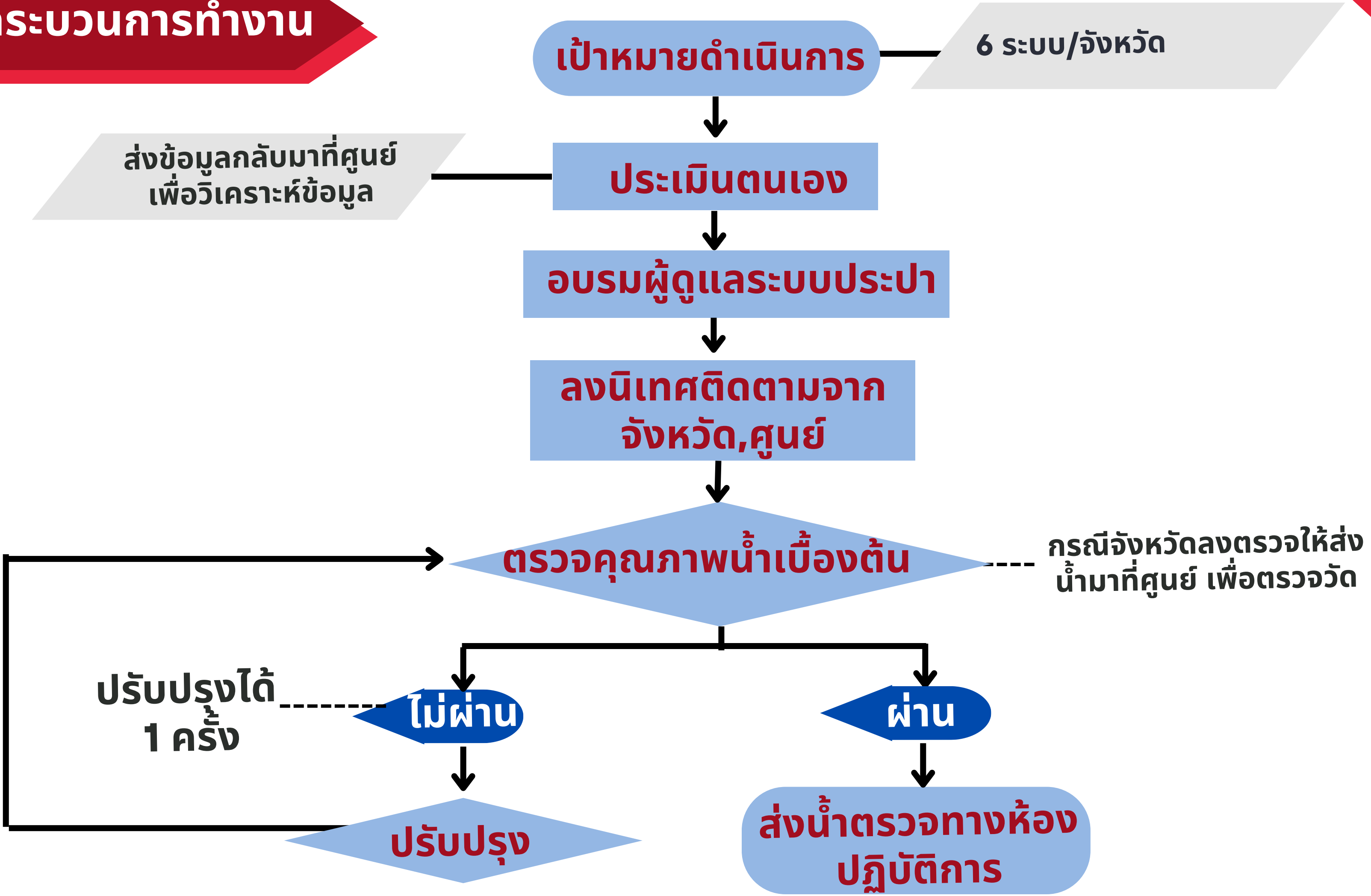
ปีงบประมาณ 2567

ค่าเป้าหมาย

**เขต
42 ระบบ**

**จังหวัด
6 ระบบ**

กระบวนการทำงาน



กิจกรรม

ปีงบประมาณ 2567

โครงการ	ไตรมาส 1			ไตรมาส 2			ไตรมาส 3			ไตรมาส 4		
	ต.ค.	พ.ย.	ธ.ค.	ม.ค.	ก.พ.	มี.ค.	เม.ย.	พ.ค.	มิ.ย.	ก.ค.	ส.ค.	ก.ย.
ประชุมชี้แจงการพัฒนาคูณภาพน้ำประปาหมู่บ้านให้ได้มาตรฐานและราคาเหมาะสมสู่เป้าหมายโครงการพัฒนาอย่างยั่งยืน VDO Conference		↔										
ประชุมอบรม พัฒนาศักยภาพผู้ดูแลระบบประปา ให้มีความรู้ความเข้าใจในองค์ประกอบ ขั้นตอนการผลิต และการดูแลบำรุงรักษาระบบประปาหมู่บ้าน เขตสุขภาพที่ 8 ผ่านระบบ VDO Conference				↔								
ประชุมเชิงปฏิบัติการพัฒนาศักยภาพผู้ประเมินระบบประปาระดับจังหวัด			↔									

กิจกรรม

ปีงบประมาณ 2567

โครงการ	ไตรมาส 1			ไตรมาส 2			ไตรมาส 3			ไตรมาส 4		
	ต.ค.	พ.ย.	ธ.ค.	ม.ค.	ก.พ.	มี.ค.	เม.ย.	พ.ค.	มิ.ย.	ก.ค.	ส.ค.	ก.ย.
เยี่ยมชมประเมินติดตามและพัฒนาระบบจัดการคุณภาพน้ำ สำหรับการรับรองคุณภาพน้ำประปาหมู่บ้านสะอาด (3C) และสู่มเก็บตัวอย่างน้ำตู้หยุดเหรียญ												
จัดประชุมคืนข้อมูลระบบประปาหมู่บ้าน และกำกับติดตามการดำเนินงานในการแก้ไขปัญหาคูณภาพน้ำประปาหมู่บ้านให้ผ่านมาตรฐาน ผ่านระบบ VDO Conference												
จัดบริการตรวจวิเคราะห์คุณภาพน้ำประปาเพื่อเตรียมความพร้อมของตัวอย่างน้ำประปาก่อนเก็บตัวอย่างส่งทดสอบทางห้องปฏิบัติการตามการร้องขอของพื้นที่												



กรมอนามัย
ศูนย์อนามัยที่ 8 อุตรดิตถ์



GREEN & CLEAN
Hospital

การพัฒนาอนามัยสิ่งแวดล้อมในสถานบริการสาธารณสุข
ตามเกณฑ์มาตรฐาน GREEN and CLEAN Hospital Challenge
And GREEN and CLEAN Subdistrict Health Promoting Hospital
ประจำปีงบประมาณ 2567

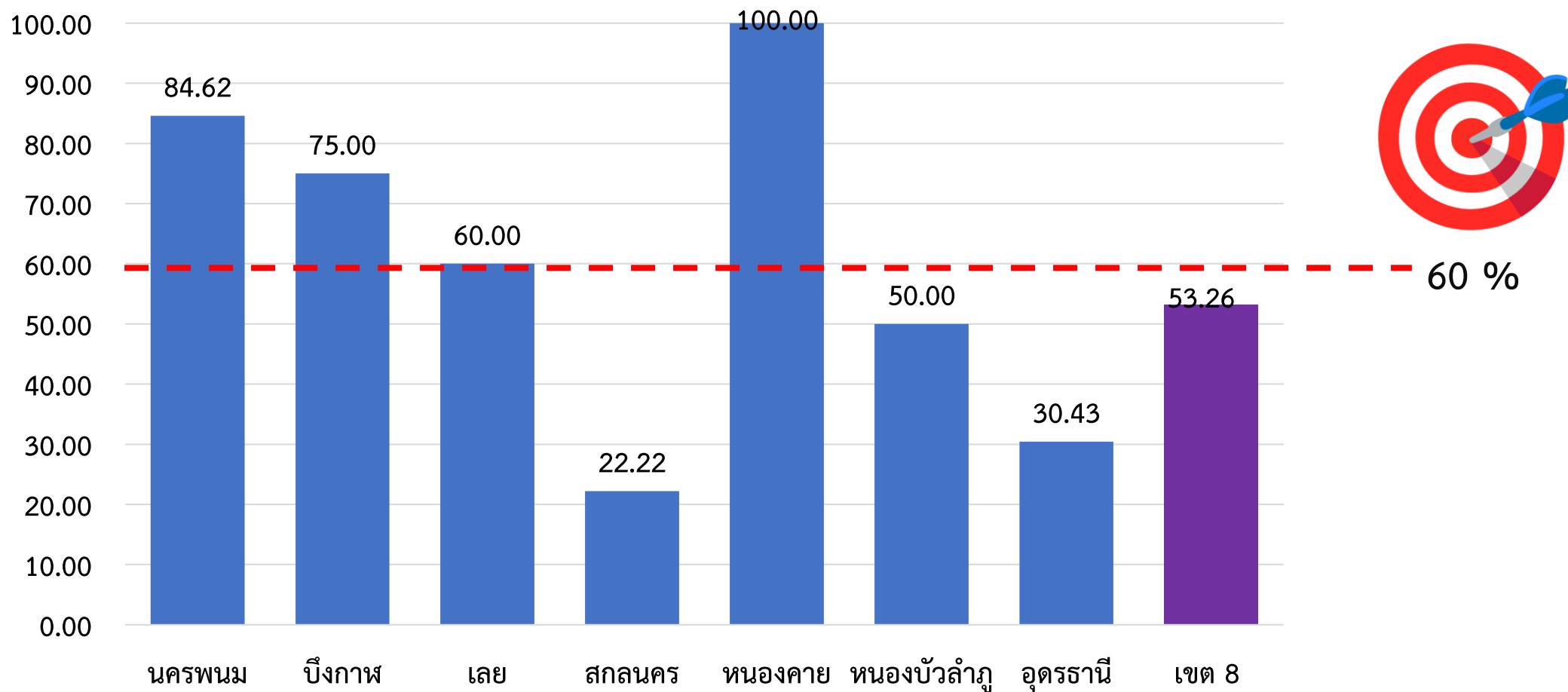


นางสาวกุลนันท์ เทิรเมฆ
วันที่ 6 ตุลาคม 2566
ศูนย์อนามัยที่ 8 อุตรดิตถ์ กรมอนามัย

การพัฒนาอนามัยสิ่งแวดล้อมในโรงพยาบาลตามมาตรฐาน GREEN & CLEAN Hospital

ผลการดำเนินงาน

ร้อยละ การดำเนินงาน GCHC 2566





กรมอนามัย
ศูนย์อนามัยที่ 8 อุตรธานี

ค่าเป้าหมายการดำเนินงาน



รพ. ที่ผ่านรับรอง GREEN & CLEAN Hospital ปีงบประมาณ 2566

	นครพนม	บึงกาฬ	เลย	สกลนคร	หนองคาย	หนองบัวลำภู	อุตรธานี	เขต 8
มาตรฐาน	5	3	7	1	5	1	4	26
ดีเยี่ยม	5	0	2	0	2	1	2	12
ทำหาย	1	3	0	3	2	1	1	11
รวม(แห่ง)	11	6	9	4	9	3	7	49
รวม(ร้อยละ)	84.62	75.00	60.00	22.22	100.00	50.00	30.43	53.26
KPI ปี 67 60 % (แห่ง)	8	5	9	11	6	4	14	57

กลไกการขับเคลื่อนการดำเนินงานพัฒนาอนามัยสิ่งแวดล้อมตามเกณฑ์ GCHC ปี 2567



กรมอนามัย
ศูนย์อนามัยที่ 8 อุตรดิตถ์



รพ./รพ.สต.

สสจ./สสอ.

ศูนย์อนามัย

สำนักอนามัยสิ่งแวดล้อม
กรมอนามัย

เกณฑ์การดำเนินงาน GCHC & GCsh

พัฒนาตนเอง

แต่งตั้ง คกก ตรวจสอบ
ระดับจังหวัด

จัดทำแผนการขับเคลื่อนเพื่อยกระดับ
และพัฒนาศักยภาพ

แต่งตั้ง คกก ตรวจสอบตาม
มาตรฐานด้านอนามัยสิ่งแวดล้อม
ในสถานบริการสาธารณสุข
GCHC
(ระดับท้าทาย)

ประเมินตนเอง

จัดทำแผนการขับเคลื่อนเพื่อ
ยกระดับการพัฒนา

รวบรวมแผนการขับเคลื่อนและตรวจ
ประเมิน(ระดับมาตรฐาน/ดีเยี่ยม/
ท้าทาย)



รับการตรวจ
ประเมินจาก คกก
ระดับจังหวัด

ตรวจประเมิน
รพ. ระดับมาตรฐาน ดีเยี่ยม
รพ.สต. ทุกระดับ

ตรวจประเมิน รพ./รพ.สต.
ทุกระดับ

ตรวจประเมินโรงพยาบาล
ระดับท้าทาย

สรุปผลการดำเนินงาน
มาตรฐาน ดีเยี่ยม ท้าทาย





GREEN & CLEAN
Hospital

กรมอนามัย
ศูนย์อนามัยที่ 8 อุตรดิตถ์

กระบวนการดำเนินงาน ปี 2567



GCHC ร้อยละ 60
GCsh ร้อยละ 40

❖ ขยายผลการดำเนินงานสู่
รพ.เอกชน รพ.นกกังกั๊ด



การพัฒนาคุณภาพระบบบริการอนามัยสิ่งแวดล้อม องค์กรปกครองส่วนท้องถิ่น (Environmental Health Accreditation: EHA) ปี 2567



ศูนย์อนามัยที่ 8 อุตรธานี



ประชาชนทุกกลุ่มวัยอยู่ในสิ่งแวดล้อมที่เอื้อต่อการมีสุขภาพดี

เป้าหมาย/ ตัวชี้วัด	1.อปท. (เทศบาล + อบต.) พัฒนาคูณภาพระบบบริการอนามัยสิ่งแวดล้อม อย่างมีประสิทธิภาพ ร้อยละ 23 หรือ 167 แห่ง (ผลงานสะสม ปี 2565 – 2567)			
กลุ่มเป้าหมาย	ภาคีเครือข่ายด้านอนามัยสิ่งแวดล้อม ทั้งภาครัฐ เอกชน และประชาชน			
กลยุทธ์	1.ผลักดันและขับเคลื่อนกฎหมายและนโยบาย (A)	2. สร้างความเข้มแข็งและความร่วมมือภาคีเครือข่าย(P+B)	3.สร้างความรอบรู้ด้านอนามัยสิ่งแวดล้อม เพื่อลดและป้องกันปัจจัยเสี่ยงที่ส่งผลกระทบต่อสุขภาพ (R)	4.เพิ่มประสิทธิภาพระบบกลไกการบริหารจัดการด้านอนามัยสิ่งแวดล้อม (I)
มาตรการ	1.ขับเคลื่อนเชิงนโยบายในการพัฒนาคูณภาพระบบบริการอนามัยสิ่งแวดล้อม ร่วมกับกรมส่งเสริมการปกครองท้องถิ่น 2.บูรณาการการดำเนินงานอนามัยสิ่งแวดล้อมร่วมกับภาคีเครือข่ายทุกภาคส่วน	1. สนับสนุนการขับเคลื่อนการดำเนินงานระดับเขตจังหวัด อำเภอ ท้องถิ่น และชุมชน 2.ยกระดับความร่วมมือในการพัฒนาหลักสูตร / องค์ความรู้ /มาตรฐาน/ แนวปฏิบัติด้านอนามัยสิ่งแวดล้อม 3. เสริมสร้างขีดความสามารถบุคลากร และภาคีเครือข่าย ด้านอนามัยสิ่งแวดล้อม	1.พัฒนากลไกการสื่อสาร การเข้าถึงข้อมูลด้านอนามัยสิ่งแวดล้อมและสุขอนามัยแก่ประชาชนและภาคีเครือข่าย 2.สร้างความรอบรู้ด้านอนามัยสิ่งแวดล้อมและสุขอนามัยแก่ประชาชน เพื่อให้เกิดพฤติกรรมอนามัยที่ดี 3.สร้างการมีส่วนร่วมของภาคีเครือข่าย แกนนำชุมชน และประชาชน เพื่อเป็นแกนนำสร้างความรอบรู้ด้านอนามัยสิ่งแวดล้อม	1. พัฒนาคูณภาพระบบบริการอนามัยสิ่งแวดล้อมของ อปท. โดยใช้ EHA Smart Web
โครงการสำคัญ	1.โครงการชุมชนน่าอยู่สู่ประชาชนสุขภาพดีเขตสุขภาพที่ 8 ปีงบประมาณ 2567			
ระดับความสำเร็จ	ไตรมาส 1 (3 เดือน)	ไตรมาส 2 (6 เดือน)	ไตรมาส 3 (9 เดือน)	ไตรมาส 4 (12 เดือน)
	1.พัฒนาระบบฐานข้อมูล และเทคโนโลยีสารสนเทศ EHA Smart Web 2.เสริมสร้างศักยภาพบุคลากร เพื่อขับเคลื่อนการพัฒนาคุณภาพระบบบริการอนามัยสิ่งแวดล้อมขององค์กรปกครองส่วนท้องถิ่น (EHA) 3.รณรงค์สร้างกระแส/สื่อสารประชาสัมพันธ์/RRHL เพื่อการขับเคลื่อนงานอนามัยสิ่งแวดล้อม	1. ร้อยละ 15 ของ อปท. สมัครเข้าร่วมการประเมิน 2. เสริมสร้างศักยภาพบุคลากร เพื่อขับเคลื่อนการดำเนินงานอนามัย สิ่งแวดล้อม 3. แลกเปลี่ยนเรียนรู้การขับเคลื่อนงานอนามัยสิ่งแวดล้อมระดับพื้นที่ 4. รณรงค์สร้างกระแส/สื่อสารประชาสัมพันธ์/RRHL เพื่อการ ขับเคลื่อนงานอนามัยสิ่งแวดล้อม	1. แลกเปลี่ยนเรียนรู้การพัฒนาคุณภาพระบบบริการอนามัยสิ่งแวดล้อมองค์กรปกครองส่วนท้องถิ่น 2. มีการส่งเสริมความรอบรู้ด้านอนามัยสิ่งแวดล้อมสำหรับ อาสาสมัครสาธารณสุขประจำหมู่บ้าน 3. รณรงค์สร้างกระแส/สื่อสารประชาสัมพันธ์/RRHL เพื่อการ ขับเคลื่อนงานอนามัยสิ่งแวดล้อม	1. ร้อยละ 23 ของ อปท. มีการพัฒนาคูณภาพระบบบริการอนามัยสิ่งแวดล้อม อย่างมีประสิทธิภาพ



กรมอนามัย
DEPARTMENT
OF HEALTH

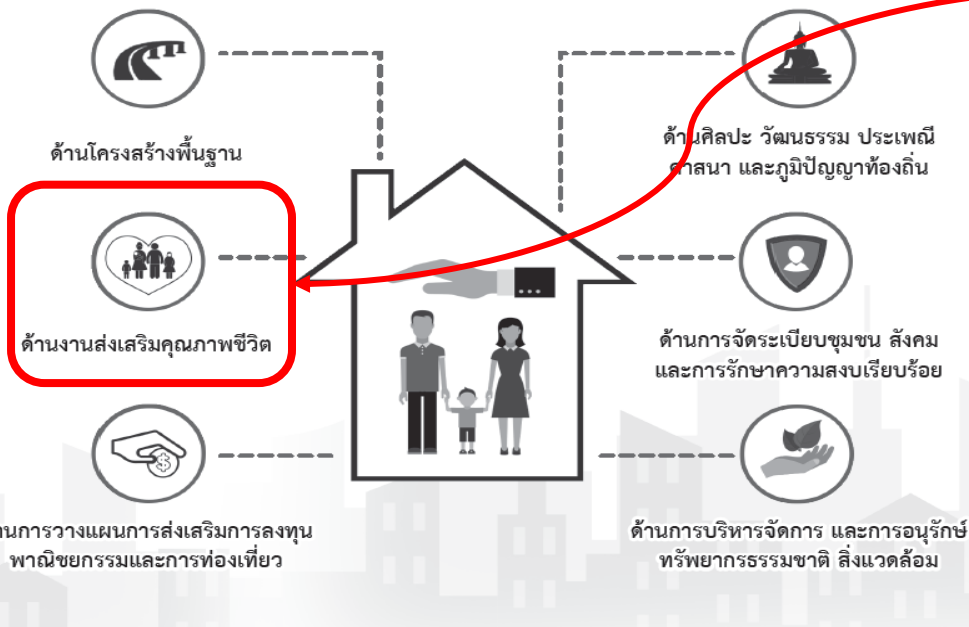
กลไกการขับเคลื่อนการดำเนินงาน EHA ร่วมกับ กรมส่งเสริมการปกครองส่วนท้องถิ่น

การประเมินประสิทธิภาพขององค์กรปกครองส่วนท้องถิ่น
(Local Performance Assessment: LPA)



การพัฒนาคุณภาพระบบบริการอนามัยสิ่งแวดล้อม
(Environmental Health Accreditation: EHA)

ด้านที่ ๔ การบริการสาธารณะ



- 86. องค์กรปกครองส่วนท้องถิ่นมีการดำเนินงานการพัฒนาคุณภาพระบบบริการอนามัยสิ่งแวดล้อม EHA 1000 – 4000 (5 คะแนน)
- 87. องค์กรปกครองส่วนท้องถิ่นมีการดำเนินงานการพัฒนาคุณภาพระบบบริการอนามัยสิ่งแวดล้อม EHA 5000 – 9000 (5 คะแนน)

EHA 1000-4000

- EHA 1000 การจัดการสุขาภิบาลอาหาร
- EHA 2000 การจัดการคุณภาพน้ำบริโภค
- EHA 3000 การจัดการสิ่งปฏิกูล
- EHA 4000 การจัดการมูลฝอย

EHA 5000-9000

- EHA 5000 การรองรับภาวะฉุกเฉินและภัยพิบัติ
- EHA 6000 การจัดการเหตุรำคาญ
- EHA 7000 การจัดการกิจการที่เป็นอันตรายต่อสุขภาพ
- EHA 8000 การประเมินผลกระทบต่อสุขภาพ
- EHA 9000 การบังคับใช้กฎหมาย

เงื่อนไข

10 คะแนน

- ประเมินเฉพาะเทศบาล และเมืองพัทยา **ไม่สามารถตัดฐานการประเมินได้**
- กรณีองค์กรบริหารส่วนตำบล มีการดำเนินงานพัฒนาระบบบริการอนามัยสิ่งแวดล้อมสามารถนำมาคิดคะแนนได้

มาตรการที่กรมอนามัยดำเนินงานเพื่อการขับเคลื่อนงาน EHA ปีงบประมาณ 2567

1. การบูรณาการความร่วมมือการขับเคลื่อนงานเชิงนโยบายร่วมกับกรมส่งเสริมการปกครองส่วนท้องถิ่น

- จัดทำบันทึกความร่วมมือเชิงนโยบายระดับท้องถิ่นในการพัฒนา EHA
- การผลักดันเชิงนโยบายให้งาน EHA เข้าสู่ระบบการประเมิน LPA ประจำปี 2567 ทั้ง 9 ประเด็น (1001-9005)
- การลงนามร่วมกันระหว่างผู้บริหารระดับสูงของกระทรวงสาธารณสุข และกระทรวงมหาดไทย ในเกียรติบัตรรับรอง EHA
- บูรณาการหลักสูตรเพื่อพัฒนาศักยภาพผู้บริหารองค์กรปกครองส่วนท้องถิ่นร่วมกับสถาบันพัฒนาบุคลากรท้องถิ่น

2. การพัฒนาระบบสารสนเทศเพื่อการพัฒนาคุณภาพระบบบริการอนามัยสิ่งแวดล้อมขององค์กรปกครองส่วนท้องถิ่น

- การพัฒนาระบบ EHA Smart Web
- จัดทำคู่มือการใช้งานระบบ EHA Smart Web
- จัดทำสื่อการสอน (EHA Smart Web)

3. การพัฒนาศักยภาพบุคลากรและภาคีเครือข่ายการพัฒนาคุณภาพระบบบริการอนามัยสิ่งแวดล้อมขององค์กรปกครองส่วนท้องถิ่น (EHA)

- การอบรมพัฒนาศักยภาพบุคลากร ให้แก่ เจ้าหน้าที่สสจ., สสอ. และองค์กรปกครองส่วนท้องถิ่น
- พัฒนาหลักสูตร/แผนการอบรมที่เกี่ยวข้อง

4. การพัฒนาองค์ความรู้/มาตรฐานการดำเนินงานการพัฒนาคุณภาพระบบบริการอนามัยสิ่งแวดล้อมขององค์กรปกครองส่วนท้องถิ่น (EHA)

- ถอดบทเรียนแลกเปลี่ยนเรียนรู้การพัฒนาคุณภาพระบบบริการอนามัยสิ่งแวดล้อมองค์กรปกครองส่วนท้องถิ่น
- จัดทำคู่มือมาตรฐานการปฏิบัติงาน (SOP) และ แผนผัง การพัฒนาคุณภาพระบบบริการอนามัยสิ่งแวดล้อมขององค์กรปกครองส่วนท้องถิ่น (EHA) 9 ประเด็นงานหลัก 20 ประเด็นงานย่อย
- จัดทำสื่อวิดีโอการอบรม หลักสูตร Auditors / Instructors / Practitioners

5. การกำกับติดตามและประเมินผล

- วิเคราะห์ข้อมูลผลการดำเนินงาน (EHA) รายเขตสุขภาพ และภาพรวมระดับประเทศรวม เพื่อสนับสนุนการตรวจราชการ
- วิเคราะห์สถานการณ์การดำเนินงาน (EHA) และคืนข้อมูลผลการดำเนินงานให้ศูนย์อนามัย ที่ 1-12 เพื่อให้สามารถและกำกับติดตามการดำเนินงานในระดับพื้นที่ได้

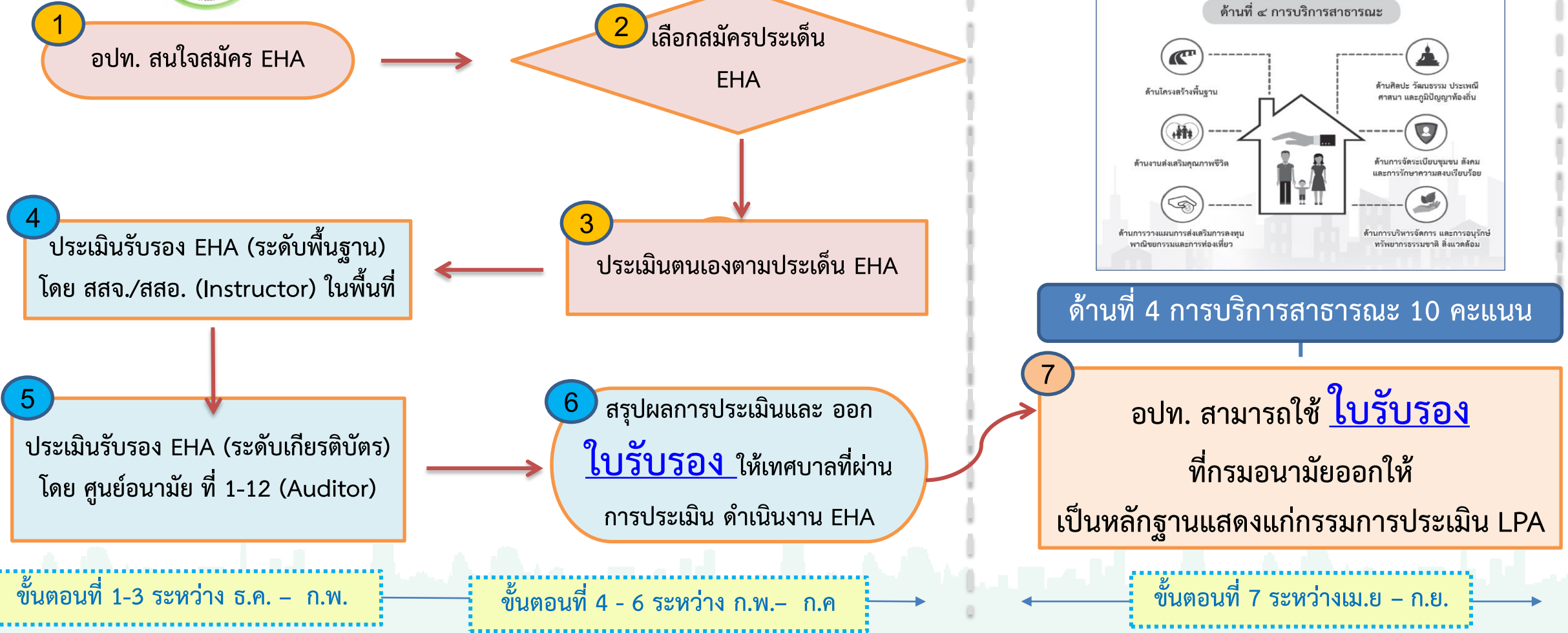


กรมอนามัย
DEPARTMENT
OF HEALTH

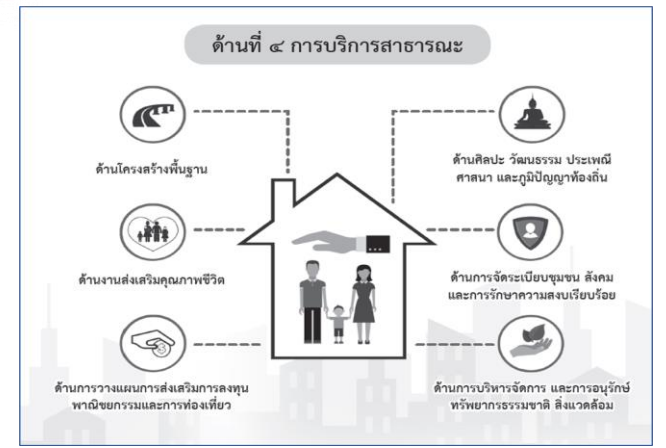
Time line การดำเนินงานพัฒนาคุณภาพระบบบริการอนามัยสิ่งแวดล้อมองค์กรปกครองส่วนท้องถิ่น (EHA)



การพัฒนาคุณภาพระบบบริการอนามัยสิ่งแวดล้อม



การประเมินประสิทธิภาพขององค์กรปกครองส่วนท้องถิ่น (Local Performance Assessment : LPA)



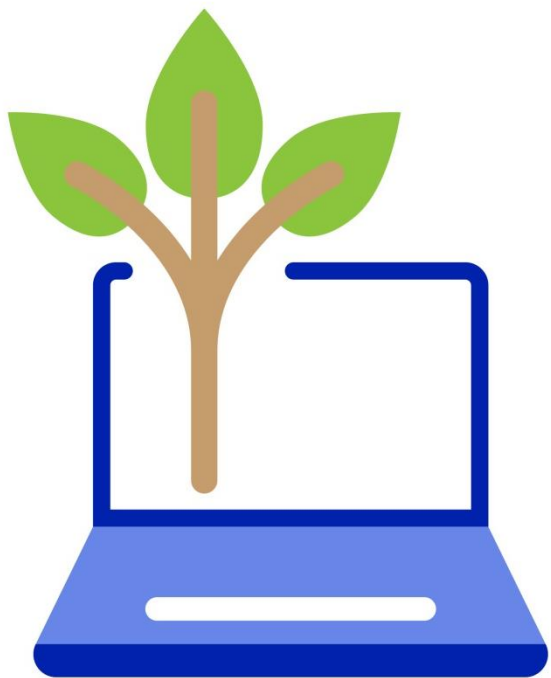
ด้านที่ 4 การบริการสาธารณะ 10 คะแนน

อปท. สามารถใช้ **ใบรับรอง** ที่กรมอนามัยออกให้ เป็นหลักฐานแสดงแก่กรรมการประเมิน LPA

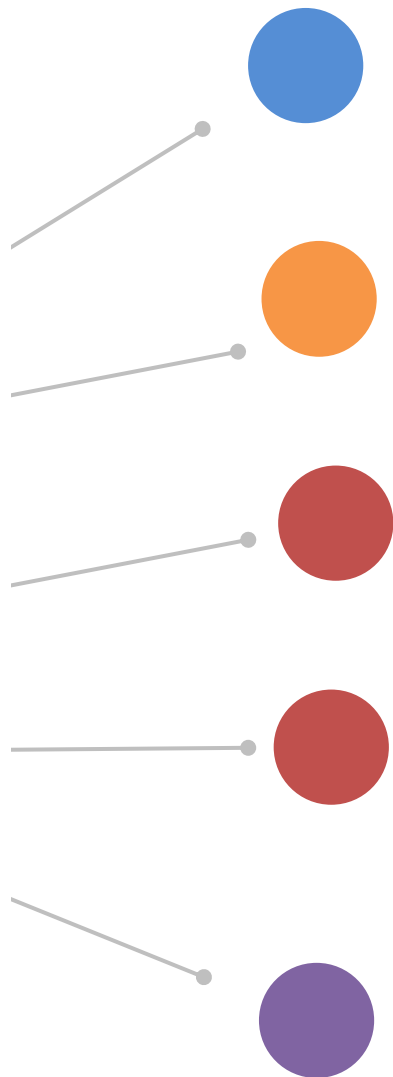


กรมอนามัย
DEPARTMENT
OF HEALTH

การประเมินรับรองคุณภาพระบบบริการอนามัยสิ่งแวดล้อมองค์กรปกครองส่วนท้องถิ่น **ปีงบประมาณ 2567**



EHA Smart Web



อปท.เรียนรู้ EHA ด้วยตนเอง, สมัครเข้าร่วม
และประเมินตนเองผ่านระบบ

Auditor ตรวจสอบเอกสารหลักฐาน
ลงพื้นที่ตรวจประเมินให้คำแนะนำแก่ อปท.

Auditor พิจารณาประเมินรับรอง
EHA ผ่านระบบ

ระบบออกใบรับรอง EHA แก่ อปท.

กำกับติดตามผลการดำเนินงานผ่านระบบ

แนวทางการประเมินรับรองพัฒนาคุณภาพระบบบริการอนามัยสิ่งแวดล้อมองค์กรปกครองส่วนท้องถิ่น ปีงบประมาณ 2567

รูปแบบการประเมิน (สำหรับปี 2567)



ระดับเขต

1

ผ่านระบบ EHA SMART WEB ทั้งหมด



ระดับจังหวัด/อปท

2

ผ่านระบบ EHA SMART WEB (บางส่วน) ร่วมกับ ระบบเอกสารในรูปแบบเดิม



3

ผ่านระบบเอกสารในรูปแบบเดิมทั้งหมด

การรายงานผลการดำเนินงานให้ส่วนกลาง



ส่วนกลาง Export ข้อมูลจากระบบ EHA SMART WEB



ศูนย์อนามัย Import-Export ข้อมูลจากระบบ EHA SMART WEB



สสจ. Import-Export ข้อมูลจากระบบ EHA SMART WEB

ใบรับรอง Electronic ที่จะออกจากระบบ (EHA Smart Web)

ใบที่ 1


ใบรับรองการประเมินมาตรฐาน
คุณภาพระบบบริการอนามัยสิ่งแวดล้อมองค์กรปกครองส่วนท้องถิ่น
(Environmental Health Accreditation : EHA) ประจำปี 2565

เทศบาลเมืองกาญจนบุรี
อำเภอเมืองกาญจนบุรี จังหวัดกาญจนบุรี

ได้รับการรับรองคุณภาพระบบบริการอนามัยสิ่งแวดล้อม
(Environmental Health Accreditation : EHA)

การจัดการสุขาภิบาลอาหารในการจำหน่ายสินค้าในที่หรือทางสาธารณะ (EHA 1003) ระดับเกียรติบัตร

รับรองโดย
กรมอนามัย
กระทรวงสาธารณสุข
มอให้ ณ ปี 2565

ใบที่ 2


ใบรับรองการประเมินมาตรฐาน
คุณภาพระบบบริการอนามัยสิ่งแวดล้อมองค์กรปกครองส่วนท้องถิ่น
(Environmental Health Accreditation : EHA) ประจำปี

ชื่อหน่วยงาน :อำเภอ จังหวัด

ผ่านการรับรองคุณภาพระบบบริการอนามัยสิ่งแวดล้อม (Environmental Health Accreditation : EHA) โดยได้รับคะแนนประเมิน
ประสิทธิภาพขององค์กรปกครองส่วนท้องถิ่น (Local Performance Assessment : LPA) ด้านที่ 4 ด้านการบริการสาธารณะ
หัวข้อประเมินที่ ข้อ 86 และ 87) ดังนี้

ข้อ 86 องค์กรปกครองส่วนท้องถิ่นมีการดำเนินการพัฒนาคุณภาพระบบบริการอนามัยสิ่งแวดล้อม EHA 1000 – 4000 ดังนี้

เกณฑ์การประเมิน	เกณฑ์การให้คะแนน
<input type="checkbox"/> มีการดำเนินการพัฒนาคุณภาพระบบบริการอนามัยสิ่งแวดล้อมได้ตามมาตรฐาน (ระดับเกียรติบัตร) อย่างน้อย 1 ด้านขึ้นไป	5 คะแนน
<input type="checkbox"/> มีการดำเนินการพัฒนาคุณภาพระบบบริการอนามัยสิ่งแวดล้อมได้ตามมาตรฐาน (ระดับพื้นฐาน) อย่างน้อย 1 ด้านขึ้นไป	3 คะแนน
<input type="checkbox"/> มีการดำเนินการพัฒนาคุณภาพระบบบริการอนามัยสิ่งแวดล้อม	1 คะแนน
<input type="checkbox"/> ไม่มีดำเนินการพัฒนาคุณภาพระบบบริการอนามัยสิ่งแวดล้อม	0 คะแนน

ข้อ 87 องค์กรปกครองส่วนท้องถิ่นมีการดำเนินการพัฒนาคุณภาพระบบบริการอนามัยสิ่งแวดล้อม EHA 5000 – 9000 ดังนี้

เกณฑ์การประเมิน	เกณฑ์การให้คะแนน
<input type="checkbox"/> มีการดำเนินการพัฒนาคุณภาพระบบบริการอนามัยสิ่งแวดล้อมได้ตามมาตรฐาน (ระดับเกียรติบัตร) อย่างน้อย 1 ด้านขึ้นไป	5 คะแนน
<input type="checkbox"/> มีการดำเนินการพัฒนาคุณภาพระบบบริการอนามัยสิ่งแวดล้อมได้ตามมาตรฐาน (ระดับพื้นฐาน) อย่างน้อย 1 ด้านขึ้นไป	3 คะแนน
<input type="checkbox"/> มีการดำเนินการพัฒนาคุณภาพระบบบริการอนามัยสิ่งแวดล้อม	1 คะแนน
<input type="checkbox"/> ไม่มีดำเนินการพัฒนาคุณภาพระบบบริการอนามัยสิ่งแวดล้อม	0 คะแนน

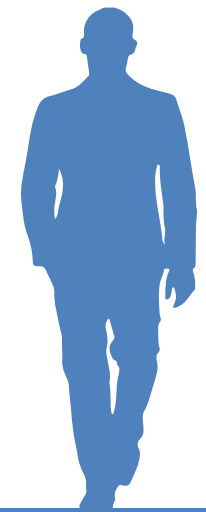
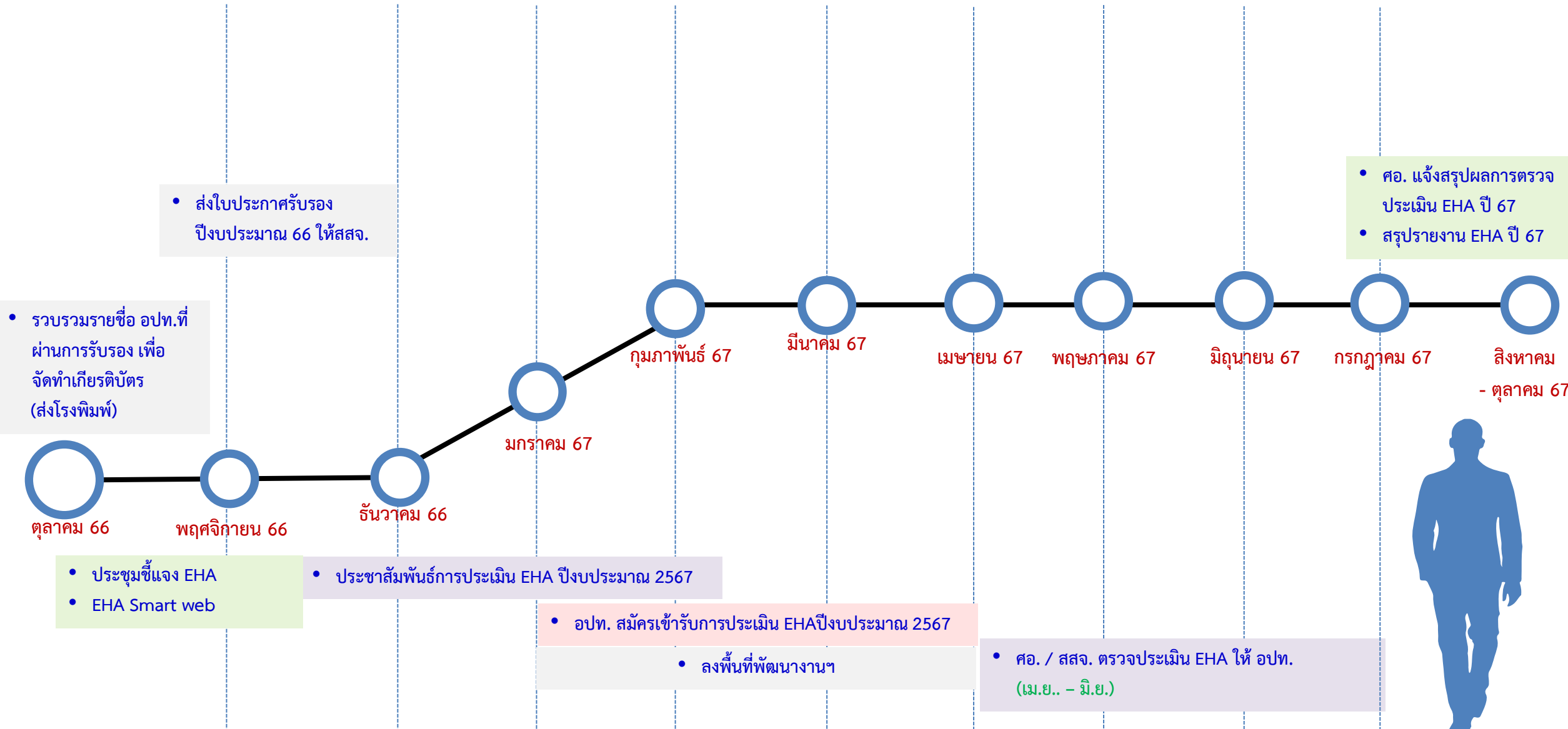
ลงชื่อ ประธานผู้ตรวจประเมิน
(.....)
ลงชื่อ กรรมการ
(.....)
ลงชื่อ กรรมการ
(.....)

วันที่ตรวจประเมิน

ลงชื่อ ผู้รับการประเมิน
(.....)
ปลัด/รองปลัด/อ.สำนักทอง

ACT NOW

Timeline การดำเนินงานพัฒนาคุณภาพระบบบริการอนามัยสิ่งแวดล้อมขององค์กรปกครองส่วนท้องถิ่น (EHA) ปี 2567



โครงการ

เพิ่มประสิทธิภาพการจัดการความเสี่ยงสุขภาพจากมลพิษทางอากาศ

หรือการเปลี่ยนแปลงสภาพภูมิอากาศและส่งเสริมการจัดการเมือง

สู่การเป็นเมืองสุขภาพดี ปีงบประมาณ 2567



เป้าหมายตัวชี้วัด

- พื้นที่เขตเมือง (เทศบาลนคร/เทศบาลเมือง/เทศบาลตำบล) และเขตเศรษฐกิจพิเศษขับเคลื่อนเป็นเมืองสุขภาพภาพดี จังหวัดละ 3 แห่ง
- จังหวัดเสี่ยงที่มีการพิจารณาและจัดการความเสี่ยงต่อสุขภาพ เพื่อลดและป้องกันผลกระทบต่อสุขภาพจากมลพิษอากาศ 7 จังหวัด

กิจกรรมดำเนินงาน



PM 2.5 & CC

อบรมสร้างความรอบรู้การจัดทำห้องปลอดฝุ่นและภัยร้อนในพื้นที่นำร่อง

(นครพนม เลย อุดรธานี)



พิจารณา สื่อสารและแจ้งเตือนความเสี่ยงจากมลพิษทางอากาศและการเปลี่ยนแปลงสภาพภูมิอากาศ (7 จังหวัด)

นิเทศติดตามพื้นที่นำร่อง (นครพนม เลย อุดรธานี)

แลกเปลี่ยนเรียนรู้ความเสี่ยงจากมลพิษทางอากาศและการเปลี่ยนแปลงสภาพภูมิอากาศ (7 จังหวัด)



designed by freepik



HC + AFC

ประชาสัมพันธ์รับสมัคร อปท. สมัครเข้าร่วมโครงการ



ประชุมชี้แจงเกณฑ์การประเมินแก่ อปท.

ประชุมชี้แจงเกณฑ์การประเมินเมืองสุขภาพดีแก่คณะกรรมการประเมินภายนอกองค์กร (สสจ./ทจจ. 7 จังหวัด)

ประเมินรับรองเมืองสุขภาพดีผ่านระบบออนไลน์



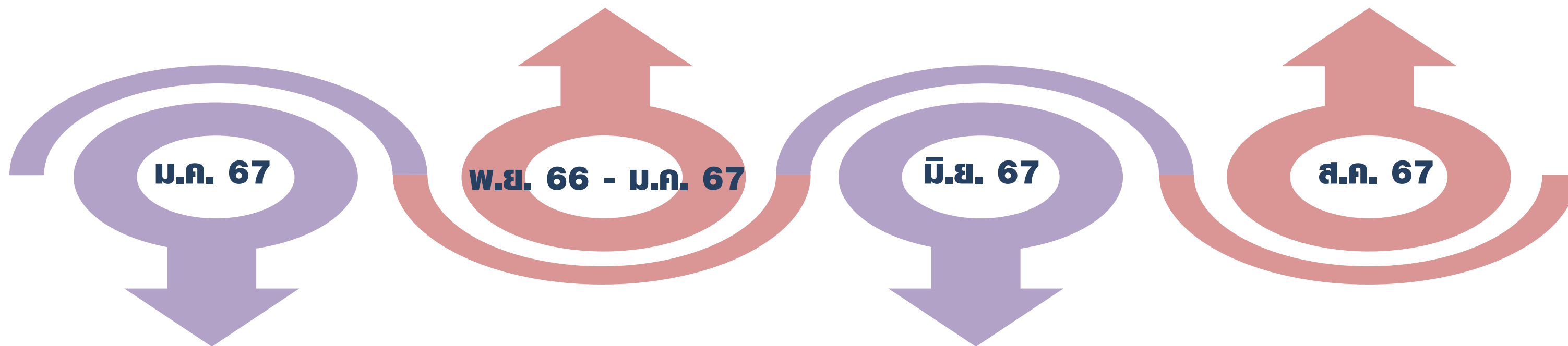
PM 2.5 & CC

แผนการดำเนินงาน



**เฝ้าระวัง สื่อสารและแจ้งเตือนความเสี่ยง
จากมลพิษทางอากาศและการเปลี่ยนแปลง
สภาพภูมิอากาศ (7 จังหวัด)**

**แลกเปลี่ยนเรียนรู้ความเสี่ยงจากมลพิษ
ทางอากาศและการเปลี่ยนแปลงสภาพ
ภูมิอากาศ (7 จังหวัด)**



**อบรมสร้างความรอบรู้การจัดทำห้อง
ปลอดฝุ่นและภัยร้อนในพื้นที่นำร่อง
(นครพนม เลย อุดรธานี)**

**นิเทศติดตามพื้นที่นำร่อง
(นครพนม เลย อุดรธานี)**



แผนการดำเนินงาน



HC + AFC

ประชาสัมพันธ์รับสมัคร
อปท. สมัครเข้าร่วมโครงการ

ประชุมชี้แจงเกณฑ์การประเมินเมือง
สุขภาพดีแก่คณะกรรมการประเมิน
ภายนอกองค์กร (สสจ./ทสจ. 7 จังหวัด)

พ.ย. 66

ธ.ค. 66

ก.พ. 67

ก.ค. 67



ประชุมชี้แจงเกณฑ์การประเมิน
แก่ อปท. ที่เข้าร่วมโครงการ

ประเมินรับรองเมืองสุขภาพดี
ผ่านระบบออนไลน์



พื้นที่เป้าหมาย HC + AFC ปีงบประมาณ 2567



นครพนม

ทม.นครพนม อ.เมือง
 ทต.หนองญาติ อ.เมือง
 ทต.เวินพระบาท อ.ท่าอุเทน



หนองบัวลำภู

ทต.ห้วยนา อ.เมือง
 ทต.นามะเฟื่อง อ.เมือง
 ทต.สุวรรณคูหา อ.สุวรรณคูหา



บึงกาฬ

ทม.บึงกาฬ อ.เมือง
 ทต.หอคำ อ.เมือง
 ทต.บึงโขงหลง อ.บึงโขงหลง



สกลนคร

ทต.สว่างแดนดิน อ.สว่างแดนดิน
 ทต.เชียงเครือ อ.เมือง
 ทต.วานรนิวาส อ.วานรนิวาส



เลย

ทม.เลย อ.เมือง
 ทต.นาดินดำ อ.เมือง
 ทต.โนนสะอาด อ.พາขาว



อุดรธานี

อบต.สามพร้าว* อ.เมือง
 ทต.หนองบัว อ.เมือง
 ทม.บ้านดุง อ.บ้านดุง



หนองคาย

ทต.ศรีเชียงใหม่ อ.ศรีเชียงใหม่
 อบต.โพนสา อ.ท่าบ่อ
 อบต.หนองหลวง อ.เพ็ญไร

การดำเนินงานของพื้นที่เป้าหมาย ตามเกณฑ์ดังนี้

1. Healthy City
2. Age-Friendly City
3. เมนูสุขภาพ 3 ร้านๆละ 1 เมนู (Food4Health)



การยกระดับการท่องเที่ยว เพื่อความปลอดภัยด้านสุขภาพ

ด้วยมาตรฐานด้านอนามัยสิ่งแวดล้อม ในยุควิถีใหม่ ปีงบประมาณ 2567



กรมอนามัย
ศูนย์อนามัยที่ 8 อุตรดิตถ์





นโยบาย

กระทรวงสาธารณสุข พ.ศ. 2567

ยกระดับ 30 บาท พลัส Quick Win 100 วัน



1 โครงการพระราชดำริช/เฉลิมพระเกียรติ/ที่เกี่ยวข้องกับพระบรมวงศานุวงศ์

- โครงการราชทัณฑ์เป็นสุข คัดกรองมะเร็งในผู้ต้องขังทุกคน
- โรงพยาบาลอัจฉริยะต้นแบบ (srs./swk.)
- สุนัขอาสาพระราชทาน ผ่านการรับรองคุณภาพทุกแห่ง

- โครงการเฉลิมพระเกียรติฯ 72 พรรษา (ไตรมาส 2)
 - 1) แวนตาผู้สูงอายุ 72,000 คัน
 - 2) ผ้าตัดต่อกระจก 7,200 ดวง
 - 3) ฟันเทียม 72,000 คน
 - 4) ออกหน่วยพื้นที่ห่างไกล 720 อำเภอ
 - 5) ดูแลสุขภาพพระภิกษุสงฆ์ 72,000 รูป (srs.)
 - 6) อาคารผู้ป่วยนอกเขตเมืองเฉลิมพระเกียรติ 72 พรรษา 72 แห่ง

2 sw. กทม. 50 เขต 50 sw. และปริมณฑล

- จัดตั้ง sw. 120 เต็มในเขตดอนเมือง / อ.เมือง จ.เชียงใหม่



6 การแพทย์ปฐมภูมิ



- ตรวจเลือด รับยา Telemedicine ไกลบ้าน 1 จังหวัด 1 sw.
- อนามัยโรงเรียน (ครู หมอ พ่อแม่) 1 อำเภอ 1 โรงเรียน

3 สภาวะจิต/ ยาเสพติด



- จัดตั้งศูนย์รักษาโรคจิตและยาเสพติด ทุกจังหวัด
- มีหอผู้ป่วยจิตเวช ทุกจังหวัด
- มีกลุ่มงานจิตเวช ทุกอำเภอ

4 มะเร็งครบวงจร

- ให้วัคซีน HPV ในหญิงวัย 11 – 20 ปี 1 ล้านคน
- คัดกรองพยาธิใบไม้ตับ 100,000 คน
- มี Cancer Warrior ทุกจังหวัด



7 สาธารณสุขชายแดนและพื้นที่เฉพาะ

- ชั้นทะเบียน เบิกจ่าย Real Time บุคคลที่มีปัญหาสถานะและสิทธิ
- ลงทะเบียน เพิ่มการเข้าถึงบริการในกลุ่มประชากรเฉพาะ



8 สถานชิวากิบาล



- จัดตั้งสถานชิวากิบาล จังหวัดละ 1 แห่ง
- จัดตั้ง Hospital at Home จังหวัดละ 1 แห่ง
- จัดตั้งคลินิกผู้สูงอายุ ทุก sw.

9 พัฒนา รพช. แม่ข่าย

- กำหนดเป้าหมาย sw. แม่ข่าย
- จัดทำแผนพัฒนา sw. แม่ข่าย
- เพิ่มศักยภาพการวินิจฉัยด้วย CT/MRI (18/26)



10 ดิจิทัลสุขภาพ

- บัตรประชาชนใบเดียว รักษาได้ทุกที่ 4 เขตสุขภาพ
- 200 sw.อัจฉริยะ ทั่วประเทศ
- Virtual Hospital 1 แห่ง



11 ส่งเสริมการมีบุตร

- บรรจุเป็นวาระแห่งชาติ บูรณาการร่วมกับภาคส่วนที่เกี่ยวข้อง
- มีคลินิกส่งเสริมการมีบุตร 1 จังหวัด 1 แห่ง

12 เศรษฐกิจสุขภาพ

- Blue Zone เขตสุขภาพละ 1 แห่ง
- รับรอง Wellness Center 500 แห่ง
- การอนุญาตผลิตภัณฑ์สุขภาพชุมชน 100 รายการ
- สร้างงาน สร้างอาชีพ (แนวไทย 5,000 คน/ Caregiver 5,000 คน/ Care Assistant 1,000 คน)



13 นักท่องเที่ยวปลอดภัย



- Safety Tourist เขตสุขภาพละ 1 พื้นที่
- One Region One Sky Doctor

5 สร้างขวัญและกำลังใจบุคลากร

- มี CareD+ Team ในหน่วยบริการทุกระดับ
- บรรจุพยาบาล 3,000 ตำแหน่ง
- กำหนดตำแหน่งพยาบาลชำนาญการพิเศษ
- แพทย์ลาเรียนได้รับการยกเว้นให้ได้รับเงินเดือนระหว่างลาศึกษาต่อ



แก้ปัญหา

วางรากฐาน

สร้างเศรษฐกิจ





เศรษฐกิจสุขภาพ

- Blue Zone เขตสุขภาพละ 1 แห่ง
- รับรอง Wellness Center 500 แห่ง
- อนุญาตผลิตภัณฑ์สุขภาพชุมชน 100 รายการ
- สร้างงานสร้างอาชีพ
บวชไทย / Caregiver / Care Assistant



นักท่องเที่ยวปลอดภัย

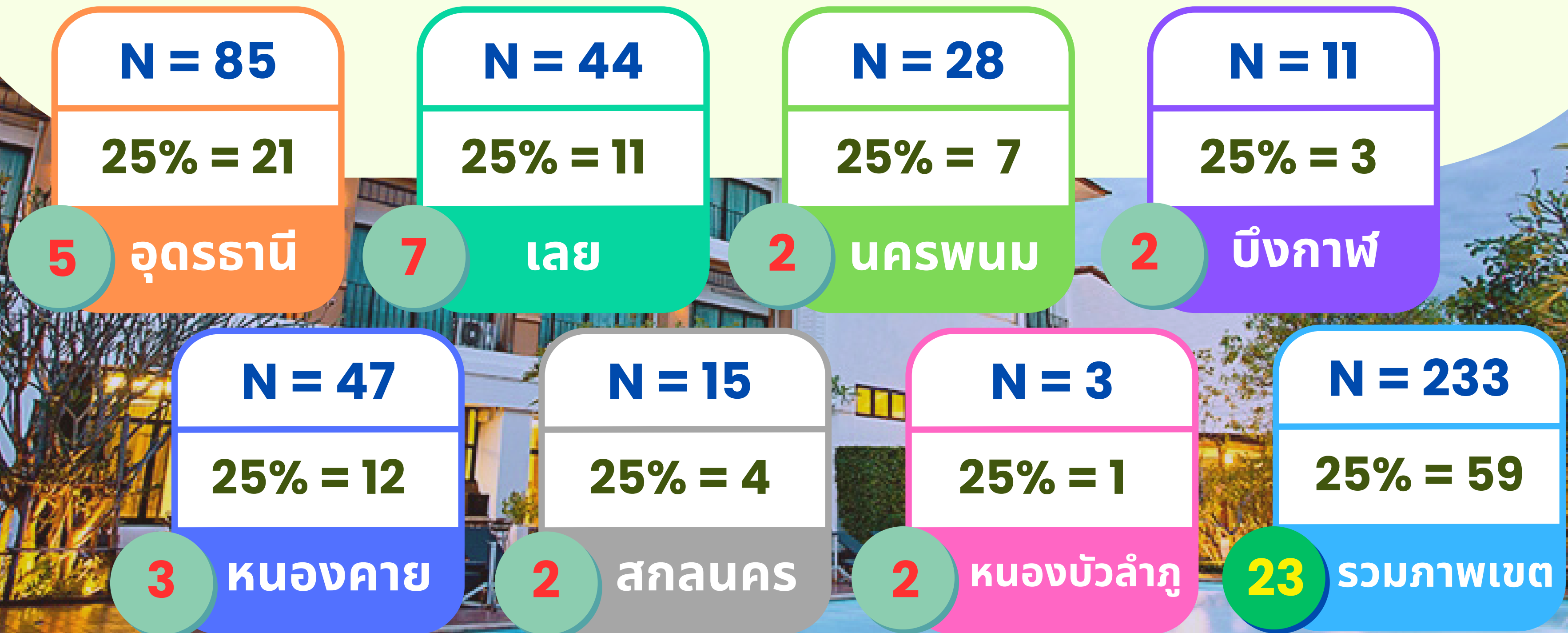
- Safety Tourist เขตสุขภาพละ 1 พื้นที่
- One Region One Sky Doctor





เป้าหมายโรงแรมที่เป็นมิตรกับสุขภาพและสิ่งแวดล้อม (GREEN Health Hotel) ปี 2567 (นโยบายกระทรวง)

ตัวชี้วัด : โรงแรมที่พัก ผ่านมาตรฐาน GREEN HEALTH HOTEL ร้อยละ 25



หมายเหตุ : เฉพาะโรงแรมประเภท 2, 3 และ 4 ตาม พรบ.โรงแรม พ.ศ.2547



Small Success



เป้าหมาย/ตัวชี้วัด

GHH



GHA



100 วัน

6 เดือน

12 เดือน

- GREEN Health Hotel อย่างน้อย ร้อยละ 5 (สะสม)

- GREEN Health Hotel อย่างน้อย ร้อยละ 10 (สะสม)

- GREEN Health Hotel อย่างน้อย ร้อยละ 25 (สะสม)

- GREEN Health Attraction (GHA) อย่างน้อย ศอ. ละ 1 แห่ง

- GREEN Health Attraction (GHA) อย่างน้อย ศอ. ละ 2 แห่ง

- GREEN Health Attraction (GHA) อย่างน้อย ศอ. ละ 3 แห่ง

- พิจารณาโรงแรมตามเกณฑ์ GHH Quality Awards 2024 อย่างน้อย ศอ. ละ 1 แห่ง



ร้อยละ 25

1. สถานประกอบการโรงแรมและรีสอร์ทผ่านเกณฑ์มาตรฐานโรงแรมที่เป็นมิตรกับสุขภาพและสิ่งแวดล้อมเพื่อความปลอดภัยต่อสุขภาพ **GHH**

3 แห่ง

2. แหล่งท่องเที่ยว กิจกรรมและกิจกรรมด้านการท่องเที่ยวที่มีการจัดการด้านสุขอนามัยและอนามัยสิ่งแวดล้อมได้ตามมาตรฐานเพื่อความปลอดภัยด้านสุขภาพ **GHA**

7 จังหวัด

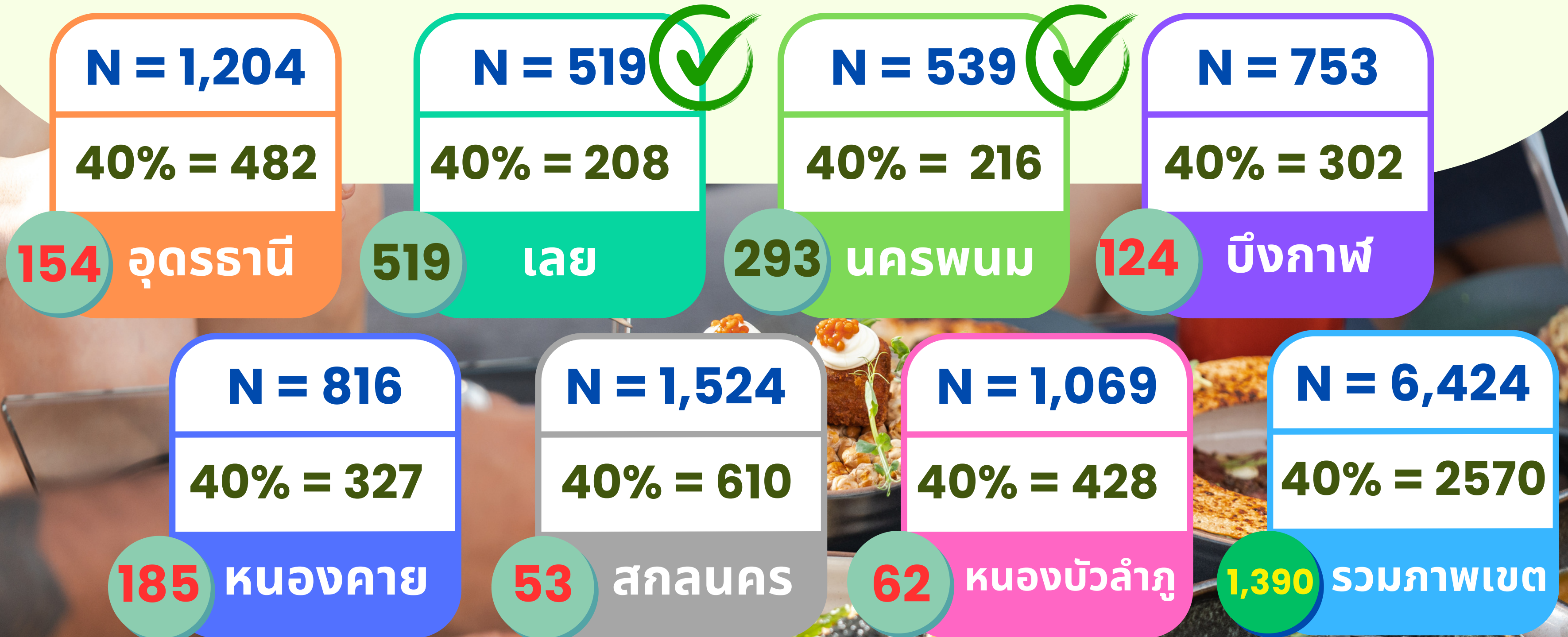
3. จังหวัดที่มีการจัดการตามมาตรฐานอนามัยสิ่งแวดล้อมที่เอื้อต่อความปลอดภัยของนักท่องเที่ยวและรักษามาตรฐานฯ อย่างต่อเนื่อง





สถานที่จำหน่ายอาหารผ่านเกณฑ์มาตรฐานตามกฎหมายที่กำหนด ปี 2567 (นโยบายกระทรวง)

ตัวชี้วัด : ร้อยละของสถานที่จำหน่ายอาหารผ่านเกณฑ์มาตรฐานตามกฎหมายที่กำหนด **ร้อยละ 40**



หมายเหตุ : ข้อมูล ณ วันที่ 1 กันยายน 2566

Small Success



เป้าหมาย/ตัวชี้วัด

Clean Food Good Taste



6 เดือน

12 เดือน

สถานที่จำหน่ายอาหาร
ผ่านเกณฑ์มาตรฐานตาม
กฎหมายที่กำหนด
ร้อยละ 20 (สะสม)

สถานที่จำหน่ายอาหาร
ผ่านเกณฑ์มาตรฐานตาม
กฎหมายที่กำหนด
ร้อยละ 40 (สะสม)

โดยการประเมินผ่าน
ระบบ Foodhandler

โดยการประเมินผ่าน
ระบบ Foodhandler



ร้อยละ 40

สถานที่จำหน่ายอาหารผ่านเกณฑ์
มาตรฐานตามกฎหมายที่กำหนด
โดยการประเมินผ่านระบบ

Foodhandler





การขับเคลื่อน Quick Win นโยบายการระดม สาธารณสุข 2567

ศูนย์อนามัยที่ 8 อุตรดิตถ์



นโยบาย

กระทรวงสาธารณสุข พ.ศ. 2567

ยกระดับ 30 บาท พลัส

Quick Win 100 วัน



1 โครงการพระราชดำริช/เฉลิมพระเกียรติ/ ที่เกี่ยวเนื่องกับพระบรมวงศานุวงศ์

- โครงการราชทัณฑ์เป็นสุข
 - คัดกรองมะเร็งในผู้ต้องขังทุกคน
- โรงพยาบาลอัจฉริยะต้นแบบ (sws./swt.)
- สุภาพราชทาน ผ่านการรับรองคุณภาพทุกแห่ง
- โครงการเฉลิมพระเกียรติฯ 72 พรรษา (ไตรมาส 2)
 - 1) เว้นตาผู้สูงอายุ 72,000 อัน
 - 2) ฝากตัดคือกรงจก 7,200 ดวง
 - 3) ฟันเทียม 72,000 คน
 - 4) ออกหน่วยพื้นที่ห่างไกล 720 อำเภอ
 - 5) ดูแลสุขภาพพระภิกษุสงฆ์ 72,000 รูป (sws.)
 - 6) อาคารผู้ปวยนอกเขตเมืองเฉลิมพระเกียรติ 72 พรรษา 72 แห่ง

2 sw. กทม. 50 เขต 50 sw. และปริมณฑล



- จัดตั้ง sw. 120 เต็ม
- ในเขตคอนเมือง / อ.เมือง จ.เชียงใหม่



3 สุขภาพจิต/ ยาเสพติด

- จัดตั้งศูนย์รักษาโรคจิต และยาเสพติด ทุกจังหวัด
- มีหอผู้ป่วยจิตเวช ทุกจังหวัด
- มีกลุ่มงานจิตเวช ทุกอำเภอ

4 มะเร็งครบวงจร

- ให้วัคซีน HPV ในหญิงวัย 11 – 20 ปี 1 ล้านคน
- คัดกรองพยาธิใบไม้ตับ 100,000 คน
- มี Cancer Warrior ทุกจังหวัด



5 สร้างขวัญและกำลังใจบุคลากร

- มี CareD+ Team ในหน่วยบริการทุกระดับ
- บรรจุพยาบาล 3,000 ตำแหน่ง
- กำหนดตำแหน่งพยาบาลชำนาญการพิเศษ
- แพทย์ลาเรียนได้รับการยกเว้นให้ได้รับเงินเดือนระหว่างลาศึกษาต่อ



แก้ปัญห

6 การแพทย์ปฐมภูมิ



- ตรวจเลือด รับยา Telemedicine ใกล้เคียง 1 จังหวัด 1 sw.
- อนามัยโรงเรียน (ครู หมอ พ่อแม่) 1 อำเภอ 1 โรงเรียน

7 สาธารณสุขชายแดนและพื้นที่เฉพาะ

- ขึ้นทะเบียน เบิกจ่าย Real Time บุคคลที่มีปัญหาสถานะและสิทธิ
- ลงทะเบียน เพิ่มการเข้าถึงบริการในกลุ่มประชากรเฉพาะ



8 สถานชิวาภิบาล



- จัดตั้งสถานชิวาภิบาล จังหวัดละ 1 แห่ง
- จัดตั้ง Hospital at Home จังหวัดละ 1 แห่ง
- จัดตั้งคลินิกผู้สูงอายุ ทุก sw.

9 พัฒนา รพช. แม่ข่าย

- กำหนดเป้าหมาย sw. แม่ข่าย
- จัดทำแผนพัฒนา sw. แม่ข่าย
- เพิ่มศักยภาพการวินิจฉัยด้วย CT/MRI (18/26)



วางรากฐาน

10 ดิจิทัลสุขภาพ

- บัตรประชาชนใบเดียว รักษาได้ทุกที่ 4 เขตสุขภาพ
- 200 sw.อัจฉริยะ ทั่วประเทศ
- Virtual Hospital 1 แห่ง



11 ส่งเสริมการมีบุตร



- บรรจุเป็นวาระแห่งชาติ บูรณาการร่วมกับภาคส่วนที่เกี่ยวข้อง
- มีคลินิกส่งเสริมการมีบุตร 1 จังหวัด 1 แห่ง
- คัดกรองโรคหายากในการกแรกเกิด 24 โรค

ปรับชื่อ เป็น "Wellness Community"

12 เศรษฐกิจสุขภาพ

- Blue Zone เขตสุขภาพละ 1 แห่ง
- รับรอง Wellness Center 500 แห่ง
- การอนุญาตผลิตภัณฑ์สุขภาพชุมชน 100 รายการ
- สร้างงาน สร้างอาชีพ (แนวคิดไทย 5,000 คน/ Caregiver 5,000 คน/ Care Assistant 1,000 คน)



13 นวัตกรรมความปลอดภัย

- Safety Tourist เขตสุขภาพละ 1 พื้นที่
- One Region One Sky Doctor

สร้างเศรษฐกิจ

ประเด็น: เศรษฐกิจสุขภาพ: Wellness Community

สถานการณ์

ปัจจัยสำคัญที่ส่งผลต่อสุขภาพไม่ดีอันดับหนึ่ง คือ รายได้ ซึ่งส่งผลให้เกิดความเครียด (58%) ประกอบกับสถิติผู้เสียชีวิตในประเทศไทยจากสาเหตุ NCDs คิดเป็นร้อยละ 74 ของสาเหตุการเสียชีวิต และคาดว่าประเทศไทยมีการสูญเสียทางเศรษฐกิจ 1.5 ล้านล้านบาทต่อปี ซึ่งปัจจัยสำคัญที่ส่งผลต่อ NCDs เช่น แนวโน้มความเป็นเมือง จำนวนผู้สูงอายุ พฤติกรรมสุขภาพ สถานะสุขภาพที่มีความเสี่ยง (โรคอ้วน ความดัน น้ำตาล ไขมัน) จึงต้องมีการสร้างเสริมสุขภาพอย่างจริงจัง

วัตถุประสงค์

1. ส่งเสริมสนับสนุนให้ประชาชนมีสุขภาพดีภายใต้วิถีวัฒนธรรมของท้องถิ่น โดยบูรณาการกับหลักการส่งเสริมสุขภาพแบบองค์รวม เพื่อการพัฒนาที่ยั่งยืนและเป็นมิตรกับสิ่งแวดล้อม
2. ยกระดับสถานประกอบการให้มีรูปแบบการส่งเสริมและบริการสุขภาพแบบองค์รวม
3. ส่งเสริมความปลอดภัยในการบริโภค การจัดการอนามัยสิ่งแวดล้อม และการเข้าถึงบริการทางการแพทย์

เป้าหมาย

สนับสนุนเศรษฐกิจ การท่องเที่ยวไทยด้วยการเพิ่มมูลค่าของชุมชน ที่มีการสร้างเสริมสุขภาพะสมบูรณ์

มาตรการหลัก

1. ส่งเสริมสุขภาพและอนามัยสิ่งแวดล้อมในท้องถิ่น ชุมชน
2. ส่งเสริมการเข้าถึงบริการสุขภาพของประชาชน
3. ยกระดับสถานประกอบการ (ที่พัก ที่กิน ที่เที่ยว)
4. เชิดชูประเพณี วัฒนธรรมอาหารพื้นบ้านเพื่อสุขภาพ การดูแลสุขภาพที่ดีของชุมชน

เป้าหมาย
100 วัน :

มีต้นแบบWellness Community 13 แห่ง (เขตละ 1 แห่ง)

เป้าหมาย
ปี 2567 :

มี Wellness Community 77 แห่ง (จังหวัดละ 1 แห่ง)

องค์ประกอบ Wellness Community

กินดี อยู่ดี วิถีไทย เพิ่มมูลค่าชุมชน

Wellness Community: จังหวัดมีท้องถิ่น (เทศบาล/อบต./ชุมชน) ที่มีการดำเนินการเสริมสร้างภาวะสุขสมบูรณ์ โดยมีองค์ประกอบ 4 ด้าน ดังนี้

กินดี

ประชาชนเข้าถึงแหล่ง
อาหารและน้ำบริโภคที่
สะอาด ปลอดภัย



วิถีไทย

มีภูมิปัญญา วัฒนธรรม
ของท้องถิ่นในการดูแล
สุขภาพ



อยู่ดี

ประชาชนอยู่ในสิ่งแวดล้อม
และสถานประกอบการได้
มาตรฐาน และเข้าถึงระบบ
บริการสุขภาพ



เพิ่มมูลค่าชุมชน

มีที่พัก ที่กิน ที่เที่ยว
ได้มาตรฐาน ดึงดูด
นักท่องเที่ยว เพิ่มมูลค่า
ชุมชน



มาตรฐาน Wellness Community

องค์ประกอบ	รายละเอียด
1. กินดี	
1.1. อาหารปลอดภัยถูกหลักโภชนาการ 1.2. น้ำประปาสะอาดปลอดภัย	1. ชุมชน ท้องถิ่น (เทศบาล/อบต.) มีร้านอาหารที่มีเมนูสุขภาพ อย่างน้อย 5 ร้าน และร้านเครื่องดื่ม Local brand หวานน้อยอย่างน้อย 5 ร้าน (รวม 10 ร้าน) 2. สถานประกอบการอาหารผ่านเกณฑ์มาตรฐานสุขาภิบาลอาหารที่กำหนด (สถานที่จำหน่ายอาหารและตลาด) 3. ชุมชนมีการส่งเสริมการบริโภคผักปลอดสารพิษ/จำหน่ายผักปลอดสารพิษ 4. ชุมชนมีการจัดการน้ำบริโภคให้สะอาดปลอดภัย
2. อยู่ดี	
2.1 มีพื้นที่สาธารณะเพื่อสุขภาพ	1. มีพื้นที่สาธารณะเพื่อการทำกิจกรรมทางกายอย่างน้อย 1 แห่ง
2.2 มีการจัดการขยะ	1. มีระบบการจัดการขยะชุมชน (ขยะทั่วไป ขยะอันตราย) แบบครบวงจร (คัดแยก รวบรวม ขนส่ง กำจัด) 2. มีการจัดการมูลฝอยติดเชื้อในโรงพยาบาลที่ถูกสุขลักษณะ (กรณีมีโรงพยาบาลในชุมชน/ท้องถิ่น)
2.3 มีระบบเตือนภัยจากมลพิษอากาศ	1. ชุมชนมีระบบการแจ้งเตือนภัย PM2.5 หรือ มีห้องปลอดฝุ่นอย่างน้อย 1 แห่ง (กรณีในพื้นที่ที่มีปัญหามลพิษอากาศ)
2.4. การส่งเสริมสุขภาพ	1. มีการรวมกลุ่ม/ชมรมเพื่อดูแลสุขภาพ เช่น ชมรมผู้สูงอายุ/โรงเรียนผู้สูงอายุ ชมรมออกกำลังกาย อย่างน้อย 1 ชมรม 2. ศูนย์พัฒนาเด็กเล็กฯ มีคุณภาพมาตรฐาน 4D ในสังกัดอปท.ทุกแห่ง 3. มีครูอนามัย 1 คน ต่อ 1 โรงเรียน ในสังกัดอปท.ทุกแห่ง
2.5. การเข้าถึงบริการสาธารณสุข	1. มีระบบบริการการแพทย์ฉุกเฉิน บริการส่งต่อผู้ป่วยในชุมชน เช่น 1669
3. วิถีไทย	
	1. มีภูมิปัญญาวัฒนธรรมท้องถิ่นเกี่ยวกับการดูแลสุขภาพ/แหล่งท่องเที่ยวเชิงวัฒนธรรม อย่างน้อย 1 เรื่อง (อาหาร ยา การออกกำลังกาย วิถีชีวิต)
4. เพิ่มมูลค่าชุมชน (ถ้ามีพื้นที่ท่องเที่ยว) ที่พัก ที่กิน ที่เที่ยว อย่างใดอย่างหนึ่ง	
	1. มีสถานที่ท่องเที่ยว GREEN Health Attraction อย่างน้อย 1 แห่ง (ถ้ามี) 2. มีGREEN Health Hotel อย่างน้อย 1 แห่ง (ถ้ามี)

Quick WIN 1 ปี

“Wellness Community”

100 วัน

มี Wellness
Community
13 แห่ง
(เขตละ 1 แห่ง)

6 เดือน

- ระบุพื้นที่เป้าหมาย Wellness community 76 จังหวัด (จังหวัดละ 1 แห่ง)
- สถานประกอบการในชุมชนท้องถิ่น ได้รับการเสริมสร้างความรู้ด้านอนามัยสิ่งแวดล้อม และการท่องเที่ยว ยั่งยืน

9 เดือน

สง. สนับสนุน ติดตาม ให้คำแนะนำ ชุมชนท้องถิ่น เพื่อยกระดับเป็น Wellness community

12 เดือน

มี Wellness
Community
77 แห่ง
(จังหวัดละ 1 แห่ง)



สถานประกอบการ Wellness Center



**Quick WIN : การรับรอง Wellness Center ทั้งหมด
รวม 500 แห่ง**

Wellness Hotel

นิยาม

Wellness Hotel : โรงแรมที่มีการพัฒนาอนามัยสิ่งแวดล้อมและส่งเสริมสุขภาพแบบองค์รวมอย่างสมดุล ส่งผลต่อความพึงพอใจของผู้รับบริการทั้งด้านสุขภาพกาย สุขภาพใจ การพักผ่อน อาหารเพื่อสุขภาพ และสภาพแวดล้อมที่ดี

วัตถุประสงค์

เพื่อส่งเสริมและพัฒนาโรงแรมตามแนวทางด้านอนามัยสิ่งแวดล้อมและการส่งเสริมสุขภาพแบบองค์รวม

องค์ประกอบ Wellness Hotel

ด้านอนามัยสิ่งแวดล้อม

โรงแรมผ่านมาตรฐาน GREEN Health Hotel

G : Garbage การจัดการมูลฝอยทุกประเภท

R : Rest room การจัดการห้องส้วมและสิ่งปฏิกูล

E : Energy การจัดการด้านอนุรักษ์พลังงาน

E : Environment การจัดการอาคารและสิ่งแวดล้อม

N : Nutrition การจัดการสุขาภิบาลอาหาร อาหารปลอดภัย และน้ำดื่ม-น้ำใช้

ด้านการส่งเสริมสุขภาพ

1. โรงแรมมีสถานที่หรือพื้นที่ออกกำลังกายในร่ม/กลางแจ้ง เพื่อส่งเสริมให้นักท่องเที่ยวได้มีกิจกรรมทางกายเพื่อสุขภาพ (อย่างน้อย 1 ประเภท)
 - สระว่ายน้ำ
 - ฟิตเนส
 - สถานที่/พื้นที่เพื่อออกกำลังกาย
2. โรงแรมมีเมนูสุขภาพ เพื่อส่งเสริมด้านโภชนาการสำหรับนักท่องเที่ยวและผู้รับบริการ

ด้านการส่งเสริมสุขอนามัยและการป้องกันโรค

1. มาตรการทำความสะอาดสถานที่และอุปกรณ์
2. มาตรการป้องกันตนเอง เช่น การล้างมือ
กรณีมีการแพร่ระบาดของโรค : กำหนดมาตรการเพิ่มเติม
 1. มาตรการคัดกรอง และการติดตามข้อมูลนักท่องเที่ยว
 2. มาตรการป้องกันตนเอง เพื่อลดการแพร่ระบาด ได้แก่ การสวมหน้ากาก การเว้นระยะห่าง และการลดความแออัด เป็นต้น
 3. มาตรการทำความสะอาดสถานที่และอุปกรณ์ การเพิ่มความถี่ในการทำความสะอาดจุดเสี่ยง และการกำจัดมูลฝอยที่ปนเปื้อนสารคัดหลั่ง
 4. การสร้างภูมิคุ้มกันเพื่อควบคุมโรค (เฉพาะโรค)



Quick WIN : Wellness Hotel

ตัวชี้วัด

จังหวัดมีการยกระดับโรงแรมตามแนวทางด้านอนามัยสิ่งแวดล้อมและการส่งเสริมสุขภาพแบบองค์รวม (Wellness Hotel)

เป้าหมาย

สนับสนุนเศรษฐกิจจากการท่องเที่ยว ด้วยการเพิ่มมูลค่าการให้บริการด้านสุขภาพและสิ่งแวดล้อมที่ดีของโรงแรม

ค่าเป้าหมาย



100 วัน	6 เดือน	9 เดือน	12 เดือน
จังหวัด มีการดำเนินการส่งเสริมและพัฒนาโรงแรมตามแนวทางด้านอนามัยสิ่งแวดล้อมและการส่งเสริมสุขภาพแบบองค์รวม (Wellness Hotel) อย่างน้อยจังหวัดละ 1 แห่ง	จังหวัด มีการส่งเสริมและขับเคลื่อนโรงแรมตามแนวทางด้านอนามัยสิ่งแวดล้อมและการส่งเสริมสุขภาพแบบองค์รวม (Wellness Hotel)	เขตสุขภาพมีโรงแรมตามแนวทางด้านอนามัยสิ่งแวดล้อม และการส่งเสริมสุขภาพแบบองค์รวม (Wellness Hotel) อย่างน้อย 8 แห่ง	เขตสุขภาพมีโรงแรมตามแนวทางด้านอนามัยสิ่งแวดล้อม และการส่งเสริมสุขภาพแบบองค์รวม (Wellness Hotel) อย่างน้อย 9 แห่ง

Wellness Restaurant



นิยาม

Wellness Restaurant : สถานสถานที่จำหน่ายอาหาร ผ่านมาตรฐานสุขาภิบาลอาหาร ระดับดีมาก (Clean Food Good Taste Plus)

วัตถุประสงค์

เพื่อพัฒนาและยกระดับสถานที่จำหน่ายอาหาร ให้มีการจัดการสุขลักษณะที่สะอาด ปลอดภัย สำหรับผู้บริโภค

องค์ประกอบ

Wellness Restaurant

สถานที่จำหน่ายอาหาร

- ที่ตั้งอยู่ในที่เอกชนเป็นเอกเทศ
- มีขนาดพื้นที่มากกว่า 200 ตารางเมตร

เป้าหมาย

สนับสนุนเศรษฐกิจ การท่องเที่ยวไทย ด้วยการสร้างมาตรฐาน สถานประกอบการกิจการอาหารของชุมชน ที่เอื้อต่อการมีสุขภาวะที่ดี

คำเป้าหมาย



ตัวชี้วัด

จังหวัดมีสถานที่จำหน่ายอาหาร ผ่านมาตรฐานสุขาภิบาลอาหาร ระดับดีมาก

100 วัน

สถานประกอบการกิจการอาหาร ผ่านมาตรฐานสุขาภิบาลอาหาร

1) สถานที่จำหน่ายอาหาร ผ่านมาตรฐาน CFGT Plus (ระดับดีมาก) จำนวน 2 แห่ง

6 เดือน

สถานประกอบการกิจการอาหาร ผ่านมาตรฐานสุขาภิบาลอาหาร

1) สถานที่จำหน่ายอาหาร ผ่านมาตรฐาน CFGT Plus (ระดับดีมาก) จำนวน 3 แห่ง

9 เดือน

สถานประกอบการกิจการอาหาร ผ่านมาตรฐานสุขาภิบาลอาหาร

1) สถานที่จำหน่ายอาหาร ผ่านมาตรฐาน CFGT Plus (ระดับดีมาก) จำนวน 4 แห่ง

12 เดือน

สถานประกอบการกิจการอาหาร ผ่านมาตรฐานสุขาภิบาลอาหาร

1) สถานที่จำหน่ายอาหาร ผ่านมาตรฐาน CFGT Plus (ระดับดีมาก) จำนวน 5 แห่ง



นโยบาย

กระทรวงสาธารณสุข พ.ศ. 2567

ยกระดับ 30 บาท พลัส
Quick Win 100 วัน



1 โครงการพระราชดำริช/เฉลิมพระเกียรติ/ ที่เกี่ยวเนื่องกับพระบรมวงศานุวงศ์

- โครงการราชทัณฑ์เป็นสุข คัดกรองมะเร็งในผู้ต้องขังทุกคน
- โรงพยาบาลอัจฉริยะต้นแบบ (sws./swn.)
- สุภศาสตราพระราชทาน ผ่านการรับรองคุณภาพทุกแห่ง

- โครงการเฉลิมพระเกียรติฯ 72 พรรษา (ไตรมาส 2)
 - 1) เว้นตาผู้สูงอายุ 72,000 อัน
 - 2) ผ้าตัดต่อกระจก 7,200 ดวง
 - 3) ฟันเทียม 72,000 คน
 - 4) ออกหน่วยฟันที่ห่างไกล 720 อำเภอ
 - 5) ดูแลสุขภาพพระภิกษุสงฆ์ 72,000 รูป (sws.)
 - 6) อาคารผู้ปวยลนออกเขตเมืองเฉลิมพระเกียรติ 72 พรรษา 72 แห่ง

2 sw. กทม. 50 เขต 50 sw. และปริมณฑล

- จัดตั้ง sw. 120 เคียงในเขตตอนเมือง / อ.เมือง จ.เชียงใหม่



3 สุขภาพจิต/ ยาเสพติด

- จัดตั้งศูนย์รักษาโรคจิต และยาเสพติด ทุกจังหวัด
- มีหอผู้ป่วยจิตเวช ทุกจังหวัด
- มีกลุ่มงานจิตเวช ทุกอำเภอ

4 มะเร็งครบวงจร

- ให้วัคซีน HPV ในหญิงวัย 11 – 20 ปี 1 ล้านคน
- คัดกรองพยาธิใบไม้ตับ 100,000 คน
- มี Cancer Warrior ทุกจังหวัด



5 สร้างขวัญและกำลังใจบุคลากร

- มี CareD+ Team ในหน่วยบริการทุกระดับ
- บรรจุพยาบาล 3,000 ตำแหน่ง
- กำหนดตำแหน่งพยาบาลชำนาญการพิเศษ
- แพทย์ลาเรียนได้รับการยกเว้นให้ได้รับเงินเดือนระหว่างลาศึกษาต่อ



แก้ปัญหาค

6 การแพทย์ปฐมภูมิ



- ตรวจเลือด รับยา Telemedicine โกสบ้าน 1 จังหวัด 1 sw.
- อามัลยโรงเรียน (ครู หมอ พ่อแม่) 1 อำเภอ 1 โรงเรียน

7 สารานุกรมสุขภาพคนและพื้นที่เฉพาะ

- ขึ้นทะเบียน เบิกจ่าย Real Time บุคคลที่มีปัญหาสุขภาพและสิทธิ
- ลงทะเบียน เพิ่มการเข้าถึงบริการในกลุ่มประชากรเฉพาะ



8 สถานชิวาภิบาล



- จัดตั้งสถานชิวาภิบาล จังหวัดละ 1 แห่ง
- จัดตั้ง Hospital at Home จังหวัดละ 1 แห่ง
- จัดตั้งคลินิกผู้สูงอายุ ทุก sw.

9 พัฒนา รพช. แม่ข่าย

- กำหนดเป้าหมาย sw. แม่ข่าย
- จัดทำแผนพัฒนา sw. แม่ข่าย
- เพิ่มศักยภาพการวินิจฉัยด้วย CT/MRI (18/26)



วางรากฐาน

10 ดิจิทัลสุขภาพ

- บัตรประชาชนใบเดียว รักษาได้ทุกที่ 4 เขตสุขภาพ
- 200 sw.อัจฉริยะ ทั่วประเทศ
- Virtual Hospital 1 แห่ง



11 ส่งเสริมการมีบุตร

- บรรจุเป็นวาระแห่งชาติ บูรณาการร่วมกับภาคส่วนที่เกี่ยวข้อง
- มีคลินิกส่งเสริมการมีบุตร 1 จังหวัด 1 แห่ง
- คัดกรองโรคหายากในการกแรกเกิด 24 โรค

12 เศรษฐกิจสุขภาพ

- Blue Zone เขตสุขภาพละ 1 แห่ง
- รับรอง Wellness Center 500 แห่ง
- การอนุญาตผลิตภัณฑ์สุขภาพชุมชน 100 รายการ
- สร้างงาน สร้างอาชีพ (แนวไทย 5,000 คน/ Caregiver 5,000 คน/ Care Assistant 1,000 คน)



13 นวัตกรรมความปลอดภัย



- Safety Tourist เขตสุขภาพละ 1 พื้นที่
- One Region One Sky Doctor

สร้างเศรษฐกิจ

ประเด็น: นักท่องเที่ยวปลอดภัย

สถานการณ์

การเดินทางท่องเที่ยวในประเทศไทย ปี 2565 มีผู้เยี่ยมชม (visitors) ทั้งหมด 224.8 ล้านคน (เพิ่มขึ้นจากปี 2564 73 ล้านคน) เป็นชาวไทย 203 ล้านคน และชาวต่างชาติ 21.8 ล้านคน

(3 อันดับแรก ได้แก่ มาเลเซีย อินเดีย และสิงคโปร์) จังหวัดที่มีผู้เยี่ยมชมชาวต่างชาติมากที่สุด 3 อันดับแรก ได้แก่ กรุงเทพมหานคร ภูเก็ต และชลบุรี ปี 2563 - เดือนมีนาคม 2565 พบนักท่องเที่ยวต่างชาติได้รับบาดเจ็บและเสียชีวิต รวม 419 คน เกิดจากอุบัติเหตุทางบก-จราจร (ร้อยละ 30.31) สาเหตุด้านสุขภาพ (ร้อยละ 27.20) อุบัติเหตุทางน้ำที่ไม่ใช่จากการโดยสาร เช่น กิจกรรมทางน้ำ (ร้อยละ 10.26) ฆ่าตัวตาย (ร้อยละ 9.06) และอุบัติเหตุทางบกที่ไม่ใช่จากการจราจร เช่น กิจกรรมทางบก (ร้อยละ 6.92) ซึ่งการบาดเจ็บและเสียชีวิตเกิดใน 5 จังหวัดสูงสุดตามลำดับคือ สุราษฎร์ธานี ภูเก็ต กระบี่ ชลบุรี และพังงา

วัตถุประสงค์

1. ยกระดับระบบเฝ้าระวัง ป้องกัน ควบคุมโรคและภัยสุขภาพ ให้ได้มาตรฐาน ทันเวลา ทันท้องสถานการณ์
2. ยกระดับระบบบริการการแพทย์ฉุกเฉิน รวมถึงระบบสาธารณสุขฉุกเฉินให้ครอบคลุม
3. ยกระดับความปลอดภัยด้านอาหาร สถานที่ ผู้ให้บริการ ในพื้นที่ท่องเที่ยว

เป้าหมาย

สร้างความเชื่อมั่น
เรื่องความปลอดภัยในพื้นที่ท่องเที่ยว

มาตรการสำคัญ/กิจกรรมหลัก

มาตรการ 1

สร้างแหล่งท่องเที่ยวปลอดภัยและภัยสุขภาพ (1 เขต 1 พื้นที่)

มาตรการ 2

ยกระดับระบบบริการการแพทย์ฉุกเฉิน และระบบสาธารณสุขฉุกเฉิน

มาตรการ 3

ยกระดับระบบเฝ้าระวัง ป้องกัน ควบคุมโรคและภัยสุขภาพ

มาตรการ 4

ยกระดับความปลอดภัยในพื้นที่ท่องเที่ยว

มาตรการ 5

ยกระดับสถานพยาบาลในพื้นที่ท่องเที่ยว

มาตรการ 6

ผลักดันการบริหารจัดการค่าธรรมเนียมการท่องเที่ยวจากนักท่องเที่ยวเพื่อสนับสนุนงานสาธารณสุข

Quick Wins

100 วันแรก:

1. Safety Tourist เขตสุขภาพละ 1 พื้นที่
2. One Region One Sky Doctor

เป้าหมาย ปี 2567

1. จังหวัดยกระดับระบบเฝ้าระวัง ป้องกัน ควบคุมโรคและภัยสุขภาพ และเตรียมความพร้อมศูนย์กักกันโรค (Quarantine Center) ให้พื้นที่ท่องเที่ยวปลอดภัย
2. Sky Doctor ที่ครอบคลุมทุกเขตสุขภาพ
3. ความครอบคลุมอาสาสมัครทางทะเล หรืออาสาสมัครด้านการท่องเที่ยว
4. ที่พัก/ ที่กิน/ ที่เที่ยว และผู้ให้บริการได้มาตรฐาน GREEN Health Hotel และ Food Sanitation
5. การสื่อสารความเสี่ยงและเตือนภัยทางสุขภาพที่ทันสมัย
6. ยกระดับความปลอดภัยที่ได้มาตรฐานด้านสุขภาพ อาหาร และสิ่งแวดล้อม





ภารกิจกรมอนามัย : ประเด็น 13 นวัตกรรมเพื่อความปลอดภัย

1

- ที่พัก ผ่านมาตรฐาน GREEN Health Hotel
- ที่เที่ยว ผ่านมาตรฐาน GREEN Health Attraction

กลุ่มอนามัยสิ่งแวดล้อม

ที่กิน

2

- สถานที่จำหน่ายอาหาร ผ่านมาตรฐาน CFGT (ระดับพื้นฐาน)
- สถานที่จำหน่ายอาหาร ผ่านมาตรฐาน CFGT+ (ระดับดีมาก)
- อาหารริมบาทวิถี ผ่านมาตรฐาน Street Food Good Health ระดับดีมาก
- ตลาด ผ่านมาตรฐาน Healthy Market/ Temporary Market ระดับดีมาก

กลุ่มอนามัยสิ่งแวดล้อม

3

- อำเภอมีร้านเมนูสุขภาพ
- ประชาชนรับรู้และเข้าถึงสัญลักษณ์เมนูสุขภาพ

กลุ่มวัยทำงาน



Quick Win กรมอนามัย : ประเด็น 13 นวัตกรรมเกี่ยวปลอดภัย

	100 วัน	6 เดือน	9 เดือน	12 เดือน
จังหวัดนำร่อง	จังหวัด มีที่พัก/ ที่กิน/ ที่เที่ยว และผู้ให้บริการได้มาตรฐานตามที่กำหนด เขตสุขภาพละ 1 จังหวัด โดยอาหารริมบาทวิถีผ่านมาตรฐาน Street Food Good Health ระดับดีขึ้นไปอย่างน้อย 1 แห่ง	<ol style="list-style-type: none"> 1) โรงแรมประเภท 4 ผ่านมาตรฐาน GREEN Health Hotel ร้อยละ 10 2) สถานที่จำหน่ายอาหาร ผ่านมาตรฐาน CFGT ระดับพื้นฐาน) ร้อยละ 20 3) สถานที่จำหน่ายอาหาร ผ่านมาตรฐาน CFGT+ (ระดับดีมาก) จำนวน 2 แห่ง 4) อำเภอในจังหวัด ร้อยละ 70 มีร้านเมนูสุขภาพ 5) น้ำประปาในที่พัก/ที่กิน/ที่เที่ยว ผ่านเกณฑ์คุณภาพน้ำทางด้านแบคทีเรีย ร้อยละ 40 	<ol style="list-style-type: none"> 1) โรงแรมประเภท 4 ผ่านมาตรฐาน GREEN Health Hotel ร้อยละ 20 2) สถานที่จำหน่ายอาหาร ผ่านมาตรฐาน CFGT (ระดับพื้นฐาน) ร้อยละ 30 3) สถานที่จำหน่ายอาหาร ผ่านมาตรฐาน CFGT+ (ระดับดีมาก) จำนวน 3 แห่ง 4) อำเภอในจังหวัด ร้อยละ 80 มีร้านเมนูสุขภาพ 5) น้ำประปาในที่พัก/ที่กิน/ที่เที่ยว ผ่านเกณฑ์คุณภาพน้ำทางด้านแบคทีเรีย ร้อยละ 50 	<ol style="list-style-type: none"> 1) โรงแรมประเภท 4 ผ่านมาตรฐาน GREEN Health Hotel ร้อยละ 25 2) สถานที่จำหน่ายอาหาร ผ่านมาตรฐาน CFGT (ระดับพื้นฐาน) ร้อยละ 40 3) สถานที่จำหน่ายอาหาร ผ่านมาตรฐาน CFGT+ (ระดับดีมาก) จำนวน 5 แห่ง 4) อาหารริมบาทวิถี ผ่านมาตรฐาน Street Food Good Health ระดับดีขึ้นไป อย่างน้อย 1 แห่ง 5) ตลาด ผ่านมาตรฐาน ตลาดสดน่าซื้อ 5 ดีใหม่ หรือ ตลาดนัด น่าซื้อ ระดับดีมาก อย่างน้อย 2 แห่ง 6) ทุกอำเภอมีร้านเมนูสุขภาพ อำเภอละ 1 ร้าน 7) แหล่งท่องเที่ยว ผ่านมาตรฐาน GREEN Health Attraction จำนวน 1 แห่ง 8) น้ำประปาในที่พัก/ที่กิน/ที่เที่ยว ผ่านเกณฑ์คุณภาพน้ำทางด้านแบคทีเรีย ร้อยละ 60
เขตสุขภาพ		<ol style="list-style-type: none"> 1) จังหวัดมีโรงแรมประเภท 2 3 4 ผ่านมาตรฐาน GREEN Health Hotel ร้อยละ 10 2) สถานที่จำหน่ายอาหาร ผ่านมาตรฐาน CFGT (ระดับพื้นฐาน) ร้อยละ 20 3) อำเภอในจังหวัด ร้อยละ 65 มีร้านเมนูสุขภาพ (57 อำเภอ) 4) ประชาชนร้อยละ 60 รับรู้และเข้าถึงสัญลักษณ์เมนูสุขภาพ 5) น้ำประปาในที่พัก/ที่กิน/ที่เที่ยว ผ่านเกณฑ์คุณภาพน้ำทางด้านแบคทีเรีย ร้อยละ 40 	<ol style="list-style-type: none"> 1) จังหวัดมีโรงแรมประเภท 2 3 4 ผ่านมาตรฐาน GREEN Health Hotel ร้อยละ 15 2) สถานที่จำหน่ายอาหาร ผ่านมาตรฐาน CFGT (ระดับพื้นฐาน) ร้อยละ 30 3) อำเภอในจังหวัด ร้อยละ 68 มีร้านเมนูสุขภาพ (59 อำเภอ) 4) น้ำประปาในที่พัก/ที่กิน/ที่เที่ยว ผ่านเกณฑ์คุณภาพน้ำทางด้านแบคทีเรีย ร้อยละ 50 	<ol style="list-style-type: none"> 1) จังหวัดมีโรงแรมประเภท 2 3 4 ผ่านมาตรฐาน GREEN Health Hotel ร้อยละ 25 2) สถานที่จำหน่ายอาหาร ผ่านมาตรฐาน CFGT (ระดับพื้นฐาน) ร้อยละ 40 3) อำเภอในจังหวัด ร้อยละ 70 มีร้านเมนูสุขภาพ (61 อำเภอ) 4) ประชาชนร้อยละ 70 รับรู้และเข้าถึง สัญลักษณ์เมนูสุขภาพ 5) เขตสุขภาพมีแหล่งท่องเที่ยว ผ่านมาตรฐาน GREEN Health Attraction อย่างน้อย 3 แห่ง 6) น้ำประปาในที่พัก/ที่กิน/ที่เที่ยว ผ่านเกณฑ์คุณภาพน้ำทางด้านแบคทีเรีย ร้อยละ 60

13 เขตสุขภาพ 13 จังหวัดนำร่องพื้นที่ท่องเที่ยวปลอดโรคและภัยสุขภาพ



THANK YOU

**ผู้ประสานงาน : ชัชวาลย์ เพ็ชรทอง
ศูนย์อนามัยที่ 8 อุตรดิตถ์**

Tel. / Line : 099-462-5965



กรมอนามัย
ศูนย์อนามัยที่ 8 อุตรดิตถ์

การให้บริการทางห้องปฏิบัติการ ด้านอนามัยสิ่งแวดล้อม

กลุ่มงานพัฒนาอนามัยสิ่งแวดล้อม ศูนย์อนามัยที่ 8 อุตรดิตถ์



การให้บริการในปัจจุบัน

กรมอนามัย
ศูนย์อนามัยที่ 8 อุตรดิตถ์



ชุดทดสอบโคลิฟอร์ม
แบคทีเรียในอาหาร อ.13



ชุดทดสอบโคลิฟอร์ม
แบคทีเรียในน้ำ อ.11

อัตราค่าบริการ
ชุดทดสอบทางภาคสนาม

ศูนย์อนามัยที่ 8 อุตรดิตถ์

ให้บริการจำหน่าย
ชุดทดสอบทางภาคสนาม



กรมอนามัย
ศูนย์อนามัยที่ 8 อุตรดิตถ์



ติดต่อสอบถาม



090-8995563



➤ **อ 11** ชุดทดสอบโคลิฟอร์มแบคทีเรียในน้ำบริโภค
ชุดทดสอบโคลิฟอร์มแบคทีเรียในอาหาร
ภาชนะ อุปกรณ์ และมือผู้สัมผัสอาหาร

อ 13 ←

อ 11

• ราคา/ขวด

฿ 20

อ 11

• ราคา/กล่อง
บรรจุ 50 ขวด

฿ 1,000

อ 13

• ราคา/ขวด

฿ 20

อ 13

• ราคา/กล่อง
บรรจุ 50 ขวด

฿ 1,000



กรมอนามัย
ศูนย์อนามัยที่ 8 อุตรดิตถ์

การให้บริการในอนาคต

2023



ให้บริการผลิตและ
จำหน่ายชุด
ทดสอบภาคสนาม
อ.11 และ อ.13



202...



ให้บริการตรวจ
วิเคราะห์ตัวอย่าง
น้ำเสีย/น้ำทิ้ง/
หนองไข่มพยาริ



202...



ให้บริการตรวจ
วิเคราะห์ตัวอย่าง
น้ำอุปโภค/บริโภค/
แหล่งน้ำธรรมชาติ



ให้บริการตรวจ
วิเคราะห์ยาปฏิชีวนะ
ตกค้างในน้ำ



202...

