

รายงานการวิเคราะห์ผลการจัดซื้อจัดจ้าง ประจำปี พ.ศ. ๒๕๖๐
สำนักงานสาธารณสุขอำเภอพรหมานิคม จังหวัดสกลนคร



สำนักงานสาธารณสุขอำเภอพรหมานิคม ได้จัดทำรายงานการวิเคราะห์ผลการจัดซื้อจัดจ้าง ประจำปีงบประมาณ พ.ศ. ๒๕๖๐ เพื่อแสดงให้เห็นว่าในรอบปีที่ผ่านมา มีผลการดำเนินงานจัดซื้อจัดจ้าง จำแนกตามวิธีการจัดซื้อจัดจ้างเป็นอย่างไร เพื่อให้เป็นไปตามการประเมินคุณธรรมและความโปร่งใสในการดำเนินงานของหน่วยงานภาครัฐ (Integrity and Transparency Assessment : ITA) ที่กำหนดส่วนราชการ มีการวิเคราะห์ ผลการจัดซื้อจัดจ้างในรอบปีที่ผ่านมา และนำผลวิเคราะห์ไปปรับปรุงการจัดซื้อจัดจ้างในปีงบประมาณถัดไป โดยมีผลการวิเคราะห์ดังต่อไปนี้

๑. วิเคราะห์ตามจำนวนครั้งที่มีการจัดซื้อจัดจ้าง

๑.๑ วิเคราะห์จำนวนครั้งตามวิธีการจัดซื้อจัดจ้าง

ในปีงบประมาณ พ.ศ. ๒๕๖๐ สำนักงานสาธารณสุขอำเภอพรหมานิคม ได้ดำเนินการจัดซื้อจัดจ้าง มีจำนวนทั้งสิ้น ๑๕ ครั้ง พบว่าวิธีการจัดซื้อจัดจ้างสูงสุด และมีเพียงวิธีเดียว คือ วิธีตกลงราคา จำนวน ๑๕ ครั้ง คิดเป็นร้อยละ ๑๐๐.๐๐ ไม่พบว่ามีการจัดซื้อจัดจ้างด้วยวิธีอื่น ๆ เนื่องจากงบประมาณแต่ละครั้งใช้ไม่ถึง ๑๐๐,๐๐๐ บาท และไม่ได้รับการจัดสรรงบประมาณ จึงสามารถใช้วิธีตกลงราคาได้ตามระเบียบการจัดซื้อจัดจ้าง รายละเอียดดังตารางที่ ๑

ตารางที่ ๑ แสดงร้อยละของจำแนกตามวิธีการจัดซื้อจัดจ้าง ประจำปีงบประมาณ พ.ศ. ๒๕๖๐

| จำนวนครั้ง | วิธีการจัดซื้อจัดจ้าง | | | | |
|------------|-----------------------|-------------|--|-------------|---------------|
| | ตกลงราคา | สอบราคา | ประกวดราคา ด้วยวิธีการทาง อิเล็กทรอนิกส์ | วิธีพิเศษ | วิธีกรณีพิเศษ |
| ๑๕ | ๑๕ (๑๐๐.๐๐) | ๐ (๐.๐๐) | ๐ (๐.๐๐) | ๐ (๐.๐๐) | ๐ (๐.๐๐) |

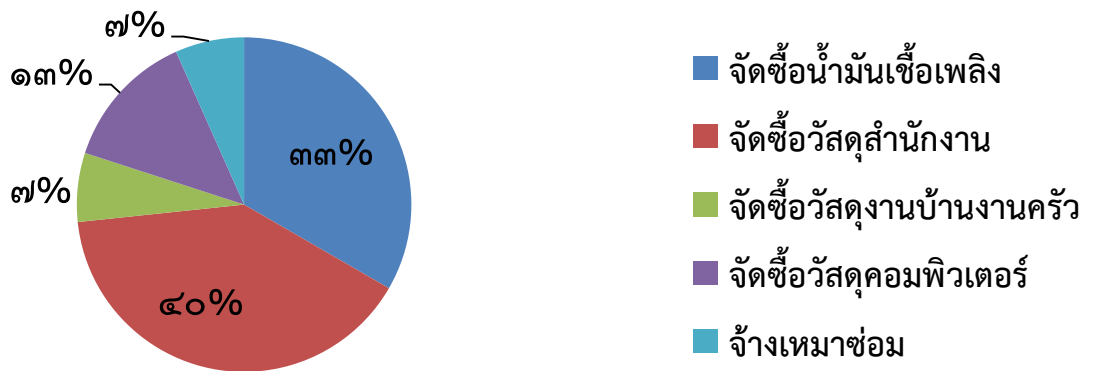
๑.๒ วิเคราะห์จำนวนงบประมาณตามประเภทพัสดุที่จัดซื้อจัดจ้าง

ในปีงบประมาณ พ.ศ. ๒๕๖๐ สำนักงานสาธารณสุขอำเภอพรหมานิคม ได้ดำเนินการจัดซื้อจัดจ้างมีจำนวนทั้งสิ้น ๑๕ ครั้ง พบว่าพัสดุที่จัดซื้อจัดจ้างที่มีการจัดซื้อมากที่สุดคือ วัสดุสำนักงาน จำนวน ๖ ครั้ง คิดเป็นร้อยละ ๔๐.๐๐ รองลงมาคือ วัสดุน้ำมันเชื้อเพลิง จำนวน ๕ ครั้ง คิดเป็นร้อยละ ๓๓.๓๓ วัสดุคอมพิวเตอร์ จำนวน ๒ ครั้ง คิดเป็นร้อยละ ๑๓.๓๓ วัสดุงานบ้านงานครัว จำนวน ๑ ครั้ง คิดเป็นร้อยละ ๖.๖๗ และ จ้างเหมาซ่อม จำนวน ๑ ครั้ง คิดเป็นร้อยละ ๖.๖๗ รายละเอียดดังตารางที่ ๒ แผนภูมิที่ ๑

ตารางที่ ๒ แสดงร้อยละของจำแนกตามประเภทพัสดุที่จัดซื้อจัดจ้าง ประจำปีงบประมาณ พ.ศ. ๒๕๖๐

| จำนวนครั้ง | วิธีการจัดซื้อจัดจ้าง | | | | |
|------------|-------------------------|----------------------|----------------------------|-------------------------|--------------|
| | จัดซื้อน้ำมันเชื้อเพลิง | จัดซื้อวัสดุสำนักงาน | จัดซื้อวัสดุงานบ้านงานครัว | จัดซื้อวัสดุคอมพิวเตอร์ | จ้างเหมาซ่อม |
| ๑๕ | ๕ (๓๓.๓๓) | ๖ (๔๐.๐๐) | ๑ (๖.๖๗) | ๒ (๑๓.๓๓) | ๑ (๖.๖๗) |

แผนภูมิที่ ๑ แสดงร้อยละของจำนวนครั้งที่จัดซื้อจำแนกตามค่าใช้จ่าย ปีงบประมาณ ๒๕๖๐



๒. วิเคราะห์ตามจำนวนงบประมาณที่มีการจัดซื้อจัดจ้าง

๒.๑ วิเคราะห์จำนวนงบประมาณตามวิธีการจัดซื้อจัดจ้าง

ในปีงบประมาณ พ.ศ. ๒๕๖๐ สำนักงานสาธารณสุขอำเภอพรหมานิกม พบว่างบประมาณในภาพรวมที่ใช้ในการจัดซื้อจัดจ้างของสำนักงานสาธารณสุขอำเภอพรหมานิกม จำนวน ๑๔๓,๒๖๘.๓๐ บาท พบว่างบประมาณที่ใช้ในการจัดซื้อจัดจ้างโดยวิธีตกลงราคา เป็นจำนวนเงินมากที่สุด และวิธีเดียว คือ ๑๔๓,๒๖๘.๓๐ บาท คิดเป็นร้อยละ ๑๐๐ รายละเอียดดังตารางที่ ๓

ตารางที่ ๓ แสดงร้อยละงบประมาณจำแนกตามวิธีการจัดซื้อจัดจ้าง ประจำปีงบประมาณ พ.ศ. ๒๕๖๐

| งบประมาณ (บาท) | วิธีการจัดซื้อจัดจ้าง | | | | |
|----------------|------------------------|-------------|--|-------------|---------------|
| | ตกลงราคา | สอบราคา | ประกวดราคาด้วยวิธีการทางอิเล็กทรอนิกส์ | วิธีพิเศษ | วิธีกรณีพิเศษ |
| ๑๔๓,๒๖๘.๓๐ | ๑๔๓,๒๖๘.๓๐ (๑๐๐.๐๐) | ๐ (๐.๐๐) | ๐ (๐.๐๐) | ๐ (๐.๐๐) | ๐ (๐.๐๐) |

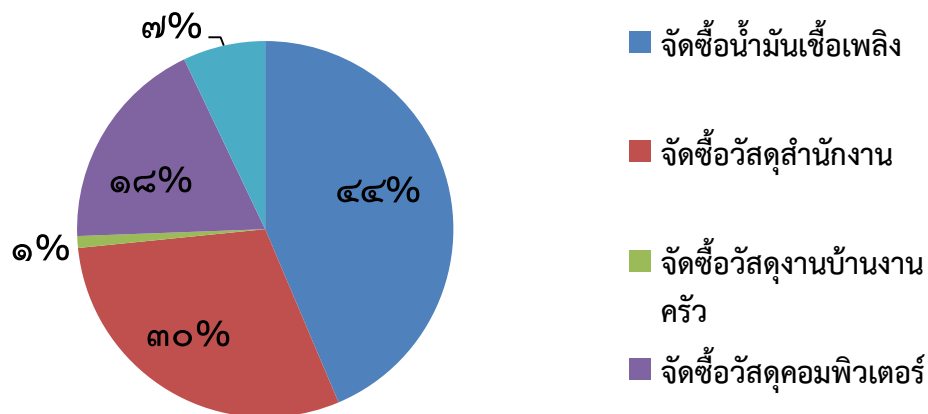
๒.๒ วิเคราะห์จำนวนงบประมาณตามประเภทพัสดุที่จัดซื้อจัดจ้าง

ในปีงบประมาณ พ.ศ. ๒๕๖๐ สำนักงานสาธารณสุขอำเภอพรหมานิคม ได้ดำเนินการจัดซื้อจัดจ้างมีจำนวนทั้งสิ้น ๑๕ ครั้ง พบว่าพัสดุที่จัดซื้อจัดจ้างสูงสุดแยกตามงบประมาณที่ใช้ไป คือ วัสดุน้ำมันเชื้อเพลิง จำนวน ๕ ครั้ง คิดเป็นร้อยละ ๔๓.๖๒ รองลงมาคือ วัสดุสำนักงาน จำนวน ๖ ครั้ง คิดเป็นร้อยละ ๒๙.๗๘ รองลงมาคือ วัสดุคอมพิวเตอร์ จำนวน ๒ ครั้ง คิดเป็นร้อยละ ๑๘.๔๙ ลำดับต่อมา คือ จ้างเหมาซ่อม จำนวน ๑ ครั้ง คิดเป็นร้อยละ ๗.๐๘ วัสดุงานบ้านงานครัว จำนวน ๑ ครั้ง คิดเป็นร้อยละ ๑.๐๓ รายละเอียดดังตารางที่ ๔ และแผนภูมิที่ ๒

ตารางที่ ๔ แสดงร้อยละงบประมาณ จำแนกพัสดุที่จัดซื้อจัดจ้างประจำปีงบประมาณ พ.ศ. ๒๕๖๐

| งบประมาณ (บาท) | วิธีการจัดซื้อจัดจ้าง | | | | |
|-------------------|-----------------------------|--------------------------|--------------------------------|-----------------------------|--------------------|
| | จัดซื้อน้ำมัน เชื้อเพลิง | จัดซื้อวัสดุ สำนักงาน | จัดซื้อวัสดุงาน บ้านงานครัว | จัดซื้อวัสดุ คอมพิวเตอร์ | จ้างเหมาซ่อม |
| ๑๔๓,๒๖๘.๓๐ | ๖๒๕๐๐.๐๐ (๔๓.๖๒) | ๔๒๖๖๒.๐๐ (๒๙.๗๘) | ๑๔๕๒.๐๐ (๑.๐๓) | ๒๖๕๐๐.๐๐ (๑๘.๔๙) | ๑๐๑๕๔.๓๐ (๗.๐๘) |

แผนภูมิที่ ๒ แสดงร้อยละของจำนวนงบประมาณที่จัดซื้อจำแนกตามค่าใช้จ่าย ปีงบประมาณ ๒๕๖๐



๓. วิเคราะห์ตามเดือนเวลาที่มีการจัดซื้อจัดจ้าง

๓.๑ วิเคราะห์จำนวนครั้งตามเดือนเวลา

ในปีงบประมาณ พ.ศ. ๒๕๖๐ สำนักงานสาธารณสุขอำเภอพรหมานิกม ได้ดำเนินการจัดซื้อจัดจ้างมีจำนวนทั้งสิ้น ๑๕ ครั้ง ระหว่างเดือน ธันวาคม ๒๕๕๙ ถึงเดือน มิถุนายน ๒๕๖๐ เดือนที่มีการจัดซื้อจัดจ้างมากที่สุดคือ เดือนมิถุนายน ๒๕๖๐ จำนวน ๔ ครั้ง เดือนมกราคม ๒๕๖๐ จำนวน ๓ ครั้ง และเดือน เมษายน ๒๕๖๐ จำนวน ๓ ครั้ง รายละเอียดดังตารางที่ ๕ และ ๖

๓.๒ วิเคราะห์จำนวนงบประมาณตามเดือนเวลา

ในปีงบประมาณ พ.ศ. ๒๕๖๐ สำนักงานสาธารณสุขอำเภอพรหมานิกม ได้ดำเนินการจัดซื้อจัดจ้างมีจำนวนทั้งสิ้น ๑๕ ครั้ง ระหว่างเดือน ธันวาคม ๒๕๕๙ ถึงเดือน มิถุนายน ๒๕๖๐ เดือนที่มีการจัดซื้อจัดจ้างมากที่สุดคือ เดือนพฤษภาคม ๒๕๖๐ จำนวน ๒ ครั้ง ใช้งบประมาณ ๓๙๙๙๐ บาท เดือน เมษายน ๒๕๖๐ จำนวน ๓ ครั้ง ใช้งบประมาณ ๒๗๙๗๒ และ เดือนมกราคม ๒๕๖๐ จำนวน ๓ ครั้ง ใช้งบประมาณ ๒๐,๕๐๐ บาท รายละเอียดดังตารางที่ ๕ และ ๖

๔. สรุปการวิเคราะห์การจัดซื้อจัดจ้าง

จากการได้จัดทำรายงานการวิเคราะห์ผลการจัดซื้อจัดจ้าง ประจำปีงบประมาณ พ.ศ. ๒๕๖๐ ของสำนักงานสาธารณสุขอำเภอพรหมานิกม เพื่อแสดงให้เห็นว่าในรอบปีที่ผ่านมา มีผลการดำเนินงานจัดซื้อจัดจ้างจำแนกตามวิธีการจัดซื้อจัดจ้างเป็นอย่างไร เพื่อให้เป็นไปตามการประเมินคุณธรรมและความโปร่งใสในการดำเนินงานของหน่วยงานภาครัฐ (Integrity and Transparency Assessment : ITA) พบว่าดำเนินการจัดซื้อจัดจ้างมีจำนวนทั้งสิ้น ๑๕ ครั้ง พบว่าวิธีการจัดซื้อจัดจ้างสูงสุดคือ วิธีตกลงราคา จำนวน ๑๕ ครั้ง คิดเป็นร้อยละ ๑๐๐.๐๐ ไม่พบว่ามีวิธีการจัดซื้อจัดจ้างด้วยวิธีอื่น ๆ เนื่องจากงบประมาณแต่ละครั้งใช้ไม่ถึง ๑๐๐,๐๐๐ บาท จึงสามารถใช้วิธีตกลงราคาได้ และเมื่อแยกตามประเภทพัสดุ พบว่า วัสดุที่จัดซื้อจัดจ้างสูงสุดคือ วัสดุสำนักงาน จำนวน ๖ ครั้ง คิดเป็นร้อยละ ๔๐.๐๐ รองลงมาคือ วัสดุน้ำมันเชื้อเพลิง จำนวน ๕ ครั้ง คิดเป็นร้อยละ ๓๓.๓๓ วัสดุคอมพิวเตอร์ จำนวน ๒ ครั้ง คิดเป็นร้อยละ ๑๓.๓๓ วัสดุงานบ้านงานครัว จำนวน ๑ ครั้ง คิดเป็นร้อยละ ๖.๖๗ และ จ้างเหมาซ่อม จำนวน ๑ ครั้ง คิดเป็นร้อยละ ๖.๖๗ เมื่อพิจารณาในแง่งบประมาณ พบว่าพัสดุที่จัดซื้อจัดจ้างสูงสุดแยกตามงบประมาณที่ใช้ไป คือ วัสดุน้ำมันเชื้อเพลิง จำนวน ๕ ครั้ง คิดเป็นร้อยละ ๔๓.๖๒ รองลงมาคือ วัสดุสำนักงาน จำนวน ๖ ครั้ง คิดเป็นร้อยละ ๒๙.๗๘ รองลงมาคือ วัสดุคอมพิวเตอร์ จำนวน ๒ ครั้ง คิดเป็นร้อยละ ๑๘.๔๙ ลำดับต่อมา คือ จ้างเหมาซ่อม จำนวน ๑ ครั้ง คิดเป็นร้อยละ ๗.๐๘ วัสดุงานบ้านงานครัว จำนวน ๑ ครั้ง คิดเป็นร้อยละ ๑.๐๓ ดำเนินการจัดซื้อจัดจ้างมีจำนวนทั้งสิ้น ๑๕ ครั้ง ระหว่างเดือน ธันวาคม ๒๕๕๙ ถึงเดือน มิถุนายน ๒๕๖๐ เดือนที่มีการจัดซื้อจัดจ้างมากที่สุดคือ เดือนมิถุนายน ๒๕๖๐ จำนวน ๔ ครั้ง เดือนมกราคม ๒๕๖๐ จำนวน ๓ ครั้ง และเดือน เมษายน ๒๕๖๐ จำนวน ๓ ครั้ง และเมื่อพิจารณาการใช้งบประมาณ พบว่า เดือนที่มีการจัดซื้อจัดจ้างมากที่สุดคือ เดือนพฤษภาคม ๒๕๖๐ จำนวน ๒ ครั้ง ใช้งบประมาณ ๓๙๙๙๐ บาท เดือน เมษายน ๒๕๖๐ จำนวน ๓ ครั้ง ใช้งบประมาณ ๒๗๙๗๒ และ เดือนมกราคม ๒๕๖๐ จำนวน ๓ ครั้ง ใช้งบประมาณ ๒๐,๕๐๐ บาท

๕. การประหยัดงบประมาณ

- การจัดซื้อจัดจ้างในปีงบประมาณ ๒๕๖๐ งานพัสดุกลุ่มงานบริหาร สำนักงานสาธารณสุขอำเภอพรหมานิกม ได้รับงบประมาณ ๓๗๙๓๔๔ บาท มีการใช้จ่ายโดยการจัดซื้อจัดจ้าง จำนวน ๑๔๓,๒๖๘.๓๐ บาท คิดเป็นร้อยละ ๓๗.๗๖ ดำเนินการจัดซื้อจัดจ้างด้วยวิธีตกลงราคา โดยอิงราคากลาง และไม่มีการก่อกวนผู้กัพนข้ามปีงบประมาณซึ่งทำให้เป็นภาระในปีงบประมาณถัดไป จึงเป็นการประหยัดงบประมาณ ปี พ.ศ. ๒๕๖๐

๖. ปัญหาอุปสรรคหรือข้อจำกัด

- ขาดบุคลากรในการปฏิบัติงานพัสดุ ที่มีความรู้ความเชี่ยวชาญเฉพาะ
- เจ้าหน้าที่ที่ปฏิบัติงานขาดความเชี่ยวชาญ และประสบการณ์ในการทำงานด้านพัสดุ
- การสืบราคากลางจากผู้มีอาชีพใช้เวลานานเนื่องจากต้องใช้ระยะเวลาในการค้นหาและคิดราคา

๗. ความเสี่ยงของการจัดซื้อจัดจ้าง

การจัดซื้อจัดจ้างดำเนินการโดยวิธีตกลงราคา ปฏิบัติตามระเบียบสำนักงานนายกรัฐมนตรี ว่าด้วยการพัสดุ พ.ศ. ๒๕๓๕ และแก้ไขเพิ่มเติม จึงไม่มีความเสี่ยงในการจัดซื้อจัดจ้าง

๘. แนวทางการปรับปรุงการดำเนินงานด้านการจัดซื้อจัดจ้าง ในปีงบประมาณ พ.ศ. ๒๕๖๑

- ผู้ที่ได้รับมอบหมายให้เป็นเจ้าหน้าที่พัสดุ ต้องศึกษาระเบียบที่ออกมาใหม่ให้ละเอียด ถี่ถ้วน เพื่อป้องกันไม่ให้เกิดข้อผิดพลาดในการปฏิบัติงาน มีฝึกอบรมทั้งภาคทฤษฎีและภาคปฏิบัติ เนื่องจากมีการนำระบบโปรแกรม –EGP มาใช้อย่างเต็มรูปแบบ ต้องศึกษาวิธีการจัดซื้อจัดจ้างทุกวิธีถึงแม้งบประมาณที่ได้รับจัดสรรในขณะนี้ยังไม่มากพอ แต่หากมีความชำนาญจะสามารถดำเนินการได้เมื่อได้รับจัดสรรงบประมาณในอนาคต
- หน่วยงานผู้ใช้พัสดุใด ต้องจัดทำรายละเอียดพัสดุที่ต้องการให้จัดทำให้ชัดเจน เช่น ประเภท ชนิด ขนาด สี แบบ จำนวน ฯ ล ฯ
- การจัดซื้อจัดจ้าง วัสดุประเภทต่าง ๆ ต้องกำหนดแผนการจัดซื้อให้ชัดเจน

ตารางที่ ๕ รายงานการจัดซื้อจัดจ้าง ประจำปีงบประมาณ พ.ศ. ๒๕๖๐ แยกตามวิธีการ

| เดือน | วิธีตกลงราคา | | วิธีสอบราคา | | วิธีประกวดราคา ด้วยวิธีการทางอิเล็กทรอนิกส์ | | วิธีพิเศษ | | วิธีกรณีพิเศษ | | รวม | |
|-----------------|--------------|------------|-------------|-----------|--|-----------|-----------|-----------|---------------|-----------|-------|------------|
| | ครั้ง | จำนวนเงิน | ครั้ง | จำนวนเงิน | ครั้ง | จำนวนเงิน | ครั้ง | จำนวนเงิน | ครั้ง | จำนวนเงิน | ครั้ง | จำนวนเงิน |
| ตุลาคม ๒๕๕๘ | ๐ | ๐.๐๐ | ๐ | ๐.๐๐ | ๐ | ๐.๐๐ | ๐ | ๐.๐๐ | ๐ | ๐.๐๐ | ๐ | ๐.๐๐ |
| พฤศจิกายน ๒๕๕๘ | ๐ | ๐.๐๐ | ๐ | ๐.๐๐ | ๐ | ๐.๐๐ | ๐ | ๐.๐๐ | ๐ | ๐.๐๐ | ๐ | ๐.๐๐ |
| ธันวาคม ๒๕๕๘ | ๑ | ๗,๕๐๐.๐๐ | ๐ | ๐.๐๐ | ๐ | ๐.๐๐ | ๐ | ๐.๐๐ | ๐ | ๐.๐๐ | ๑ | ๗,๕๐๐.๐๐ |
| มกราคม ๒๕๕๙ | ๓ | ๒๐,๕๐๐.๐๐ | ๐ | ๐.๐๐ | ๐ | ๐.๐๐ | ๐ | ๐.๐๐ | ๐ | ๐.๐๐ | ๓ | ๒๐,๕๐๐.๐๐ |
| กุมภาพันธ์ ๒๕๕๙ | ๑ | ๑๔,๐๐๐.๐๐ | ๐ | ๐.๐๐ | ๐ | ๐.๐๐ | ๐ | ๐.๐๐ | ๐ | ๐.๐๐ | ๑ | ๑๔,๐๐๐.๐๐ |
| มีนาคม ๒๕๕๙ | ๑ | ๒๐,๐๐๐.๐๐ | ๐ | ๐.๐๐ | ๐ | ๐.๐๐ | ๐ | ๐.๐๐ | ๐ | ๐.๐๐ | ๑ | ๒๐,๐๐๐.๐๐ |
| เมษายน ๒๕๕๙ | ๓ | ๒๗,๙๗๒.๐๐ | ๐ | ๐.๐๐ | ๐ | ๐.๐๐ | ๐ | ๐.๐๐ | ๐ | ๐.๐๐ | ๓ | ๒๗,๙๗๒.๐๐ |
| พฤษภาคม ๒๕๕๙ | ๒ | ๓๙,๙๙๐.๐๐ | ๐ | ๐.๐๐ | ๐ | ๐.๐๐ | ๐ | ๐.๐๐ | ๐ | ๐.๐๐ | ๒ | ๓๙,๙๙๐.๐๐ |
| มิถุนายน ๒๕๕๙ | ๔ | ๑๓๓๐๖.๓๐ | ๐ | ๐.๐๐ | ๐ | ๐.๐๐ | ๐ | ๐.๐๐ | ๐ | ๐.๐๐ | ๔ | ๑๓๓๐๖.๓๐ |
| กรกฎาคม ๒๕๕๙ | ๐ | ๐.๐๐ | ๐ | ๐.๐๐ | ๐ | ๐.๐๐ | ๐ | ๐.๐๐ | ๐ | ๐.๐๐ | ๐ | ๐.๐๐ |
| สิงหาคม ๒๕๕๙ | ๐ | ๐.๐๐ | ๐ | ๐.๐๐ | ๐ | ๐.๐๐ | ๐ | ๐.๐๐ | ๐ | ๐.๐๐ | ๐ | ๐.๐๐ |
| กันยายน ๒๕๕๙ | ๐ | ๐.๐๐ | ๐ | ๐.๐๐ | ๐ | ๐.๐๐ | ๐ | ๐.๐๐ | ๐ | ๐.๐๐ | ๐ | ๐.๐๐ |
| รวม | ๑๕ | ๑๔๓,๒๖๘.๓๐ | ๐ | ๐.๐๐ | ๐ | ๐.๐๐ | ๐ | ๐.๐๐ | ๐ | ๐.๐๐ | ๑๕ | ๑๔๓,๒๖๘.๓๐ |

ตารางที่ ๖ รายงานการจัดซื้อจัดจ้าง ประจำปีงบประมาณ พ.ศ. ๒๕๖๐ แยกตามประเภทของพัสดุ

| เดือน | จัดซื้อน้ำมันเชื้อเพลิง | | จัดซื้อวัสดุสำนักงาน | | จัดซื้อวัสดุงานบ้านงานครัว | | จัดซื้อวัสดุคอมพิวเตอร์ | | จ้างเหมาซ่อม | | รวม | |
|-----------------|-------------------------|-----------|----------------------|-----------|----------------------------|-----------|-------------------------|-----------|--------------|-----------|-------|------------|
| | ครั้ง | จำนวนเงิน | ครั้ง | จำนวนเงิน | ครั้ง | จำนวนเงิน | ครั้ง | จำนวนเงิน | ครั้ง | จำนวนเงิน | ครั้ง | จำนวนเงิน |
| ตุลาคม ๒๕๕๙ | ๐ | ๐.๐๐ | ๐ | ๐.๐๐ | ๐ | ๐.๐๐ | ๐ | ๐.๐๐ | ๐ | ๐.๐๐ | ๐ | ๐.๐๐ |
| พฤศจิกายน ๒๕๕๙ | ๐ | ๐.๐๐ | ๑ | ๗๕๐๐ | ๐ | ๐.๐๐ | ๐ | ๐.๐๐ | ๐ | ๐.๐๐ | ๑ | ๗,๕๐๐.๐๐ |
| ธันวาคม ๒๕๕๙ | ๐ | ๐.๐๐ | ๐ | ๐.๐๐ | ๐ | ๐.๐๐ | ๐ | ๐.๐๐ | ๐ | ๐.๐๐ | ๐ | ๐.๐๐ |
| มกราคม ๒๕๖๐ | ๑ | ๑๔๕๐๐ | ๒ | ๖๐๐๐ | ๐ | ๐.๐๐ | ๐ | ๐.๐๐ | ๐ | ๐.๐๐ | ๓ | ๒๐,๕๐๐.๐๐ |
| กุมภาพันธ์ ๒๕๖๐ | ๑ | ๑๔๐๐๐ | ๐ | ๐.๐๐ | ๐ | ๐.๐๐ | ๐ | ๐.๐๐ | ๐ | ๐.๐๐ | ๑ | ๑๔,๐๐๐.๐๐ |
| มีนาคม ๒๕๖๐ | ๑ | ๒๐๐๐๐ | ๐ | ๐.๐๐ | ๐ | ๐.๐๐ | ๐ | ๐.๐๐ | ๐ | ๐.๐๐ | ๑ | ๒๐,๐๐๐.๐๐ |
| เมษายน ๒๕๖๐ | ๒ | ๑๔๐๐๐ | ๑ | ๑๓๙๗๒ | ๐ | ๐.๐๐ | ๐ | ๐.๐๐ | ๐ | ๐.๐๐ | ๓ | ๒๗,๙๗๒.๐๐ |
| พฤษภาคม ๒๕๖๐ | ๐ | ๐.๐๐ | ๑ | ๑๔๑๙๐ | ๐ | ๐.๐๐ | ๑ | ๒๕๘๐๐ | ๐ | ๐.๐๐ | ๒ | ๓๙,๙๙๐.๐๐ |
| มิถุนายน ๒๕๖๐ | ๐ | ๐.๐๐ | ๑ | ๑๐๐๐ | ๑ | ๑๔๕๒ | ๑ | ๗๐๐ | ๑ | ๑๐๑๕๔.๓๐ | ๔ | ๑๓,๓๐๖.๓๐ |
| กรกฎาคม ๒๕๖๐ | ๐ | ๐.๐๐ | ๐ | ๐.๐๐ | ๐ | ๐.๐๐ | ๐ | ๐.๐๐ | ๐ | ๐.๐๐ | ๐ | ๐.๐๐ |
| สิงหาคม ๒๕๖๐ | ๐ | ๐.๐๐ | ๐ | ๐.๐๐ | ๐ | ๐.๐๐ | ๐ | ๐.๐๐ | ๐ | ๐.๐๐ | ๐ | ๐.๐๐ |
| กันยายน ๒๕๖๐ | ๐ | ๐.๐๐ | ๐ | ๐.๐๐ | ๐ | ๐.๐๐ | ๐ | ๐.๐๐ | ๐ | ๐.๐๐ | ๐ | ๐.๐๐ |
| รวม | ๕ | ๖๒,๕๐๐.๐๐ | ๖ | ๔๒,๖๖๒.๐๐ | ๑.๐๐ | ๑,๔๕๒.๐๐ | ๒ | ๒๖,๕๐๐.๐๐ | ๑ | ๑๐,๑๕๔.๓๐ | ๑๕ | ๑๔๓,๒๖๘.๓๐ |